

2019



CONFÉRENCE DES  
**GRANDES  
ÉCOLES**

RAPPORT ANNUEL



## 00 INTRODUCTION

**p. 2**

- Edito de la présidente

**p. 4**

- La Conférence des grandes écoles et les pouvoirs publics

**p. 6**

- Chiffres clés et temps forts

## 04 L'OBSERVATOIRE

**p. 50**

- Cartographie des incubateurs

**p. 52**

- Enquête Insertion 2019

**p. 55**

- La Conférence des grandes écoles

**p. 58**

- Les Grandes écoles : acteurs majeurs de l'enseignement supérieur et de la recherche

**p. 59**

- Évolution des labels

*Le rapport annuel 2019 porte sur l'exercice : 1<sup>er</sup> septembre 2018 – 31 août 2019.*

Mise en pages : Valérie Latchague Causse - 06 81 69 14 99  
Crédits photos : © Christian Jacquet

# 01

## DOSSIERS THÉMATIQUES

### p. 10

- Apprentissage dans les Grandes écoles : un modèle à préserver !

### p. 12

- Ouverture sociale : s'appuyer sur les expériences réussies et des dispositifs qui ont fait leur preuve

### p. 14

- Pour une dynamique toujours plus inclusive dans les Grandes écoles  
Signature ministérielle de la 2<sup>e</sup> charte du handicap

### p. 15

- Publication du 1<sup>er</sup> baromètre handicap

### p. 16

- 4<sup>e</sup> édition du Duoday

### p. 18

- Remise des bourses d'encouragement à la mobilité internationale des étudiants en situation de handicap

# 02

## LA VIE DE LA CGE

### p. 21

- Création de startup : comment attirer les talents ?

### p. 22

- Congrès de Lille « Grandes écoles et transformations sociétales »

### p. 24

- Colloque "Initiatives étudiantes"

### p. 26

- R<sup>2</sup>D<sup>2</sup> -ENA

### p. 27

- Assemblée générale

### p. 28

- Colloque "Les sciences humaines et sociales dans les Grandes écoles"

# 05

## MIEUX CONNAÎTRE LA CGE

### p. 62

- Organigramme

### p. 63

- Bureau

### p. 64

- Comité d'orientation stratégique
- Conseil d'administration

### p. 64

- Délégation générale

### p. 66

- Écoles membres

### p. 68

- Entreprises et organismes membres

# 03

## ACTIVITÉS DES COMMISSIONS

### p. 30

- Accréditation

### p. 34

- Amont

### p. 35

- Aval

### p. 36

- Chapitre des écoles de management

### p. 38

- Communication

### p. 40

- Développement durable et responsabilité sociétale

### p. 42

- Diversité

### p. 44

- Formation

### p. 46

- Recherche et transferts

### p. 47

- Relations internationales

### p. 48

- Vie étudiante



## ENCORE UNE ANNÉE DENSE POUR LES GRANDES ÉCOLES ET LA CGE

Cette année académique 2018-2019 a été, pour la CGE et ses 229 Grandes écoles membres, tout aussi intense que les deux précédentes, cadencée par les nombreuses réformes lancées par le gouvernement - lois Ore, Lcap, Essoc, Pacte, réforme du bac et du lycée, réforme et professionnalisation du 1<sup>er</sup> cycle, ordonnance sur les regroupements, stratégie nationale « *Bienvenue en France* », loi de programmation de la recherche, etc. Des réformes qui impactent les écoles, faisant bouger les lignes sur leurs fondamentaux et leurs modèles pédagogiques et économiques : international, vie étudiante, recherche,

inscription territoriale et politiques de site, ... avec cette année des enjeux particuliers sur le financement de l'apprentissage, l'obtention du grade de licence pour le Bachelor, et l'impact de la réforme du bac sur les voies d'accès aux Grandes écoles. Autant de chantiers majeurs pour la Conférence des grandes écoles qui a porté sans relâche la voix et les propositions de ses membres, nourries par les réflexions de ses instances, commissions et groupes de travail mobilisés sur ces questions.

## LA MARQUE « GRANDE ÉCOLE » PORTÉE PAR LA NOUVELLE IDENTITÉ VISUELLE DE LA CGE

Avec l'intégration de 8 nouveaux membres, 19 candidatures en cours d'instruction et 56 nouvelles demandes d'accréditation de formation, l'attractivité et de la CGE se confirme. La nouvelle identité visuelle de la CGE dévoilée en février 2019, dynamique et colorée, porte de façon affirmée la marque « Grande école ». La nouvelle stratégie de communication vers les lycéens, les étudiants et leurs

familles s'est concrétisée par une présence active dans les salons éducatifs, et l'élaboration de nouveaux outils, guides ou produits web comme le pitch « *Une Grande école, c'est quoi exactement ?* » dévoilé en juin 2019, et qui explique en 180 secondes, comment intégrer une Grande école, ce qu'on y apprend et les perspectives que cela ouvre.

## L'INSERTION PROFESSIONNELLE DES DIPLÔMÉ(E)S DES GRANDES ÉCOLES TOUJOURS AU PLUS HAUT

Les résultats de l'enquête insertion 2019, publiés en juin dernier sont encore meilleurs que les performances déjà excellentes des années précédentes ! Rapidité d'embauche, taux net d'emploi, niveau des salaires, part des CDI, performance de l'apprentissage, ... tous les indicateurs sont à leur plus haut niveau depuis 2010. Autre élément marquant, 84 % des jeunes actifs se disent très satisfaits ou satisfaits de leur emploi, un indicateur en augmentation



**TOUS LES INDICATEURS  
SONT À LEUR PLUS  
HAUT NIVEAU DEPUIS  
2010.**

lui aussi, au regard de l'année précédente. Seule ombre au tableau, le différentiel femme-homme à l'embauche qui perdure, en défaveur des femmes.

---

**LES GRANDES  
ÉCOLES ET LA CGE  
EN PREMIÈRE LIGNE  
SUR LES ENJEUX  
SOCIÉTAUX, ET DES  
INITIATIVES PHARES  
SUR LE HANDICAP**

---

Responsabilité sociétale et développement durable, ouverture sociale, entrepreneuriat, engagement et initiatives étudiantes, international... vous lirez dans ce rapport comment les Grandes écoles et leurs étudiants sont force de proposition sur les enjeux sociétaux.  
Et vous verrez que cette année

a été particulièrement active sur la question de l'inclusion des étudiants en situation de handicap, avec des initiatives phares de la CGE et de son groupe de travail handicap, qui ont mobilisé de nombreux partenaires et ont été relayées au plus haut niveau politique.

---

**MESURER, COMPRENDRE  
ET ANTICIPER... LES  
ENJEUX DE LA RENTRÉE  
ACADÉMIQUE 2019**

---

Chaque année la CGE produit de nouveaux baromètres et enquêtes qui permettent de mesurer et d'améliorer les performances collectives et de comprendre les mutations à l'œuvre pour mieux les anticiper.

Ainsi, après la 1<sup>ère</sup> édition du baromètre sur le handicap en novembre 2018, la 1<sup>ère</sup> cartographie des incubateurs en décembre 2018, la rentrée 2019 sera marquée par le 5<sup>ème</sup> baromètre de l'égalité femmes hommes, la 2<sup>ème</sup> édition du baromètre ouverture sociale, mais aussi la 2<sup>ème</sup> édition de l'étude nationale CGE-Ipsos sur la perception des français, des entreprises et des recruteurs sur l'enseignement supérieur et les Grandes écoles.

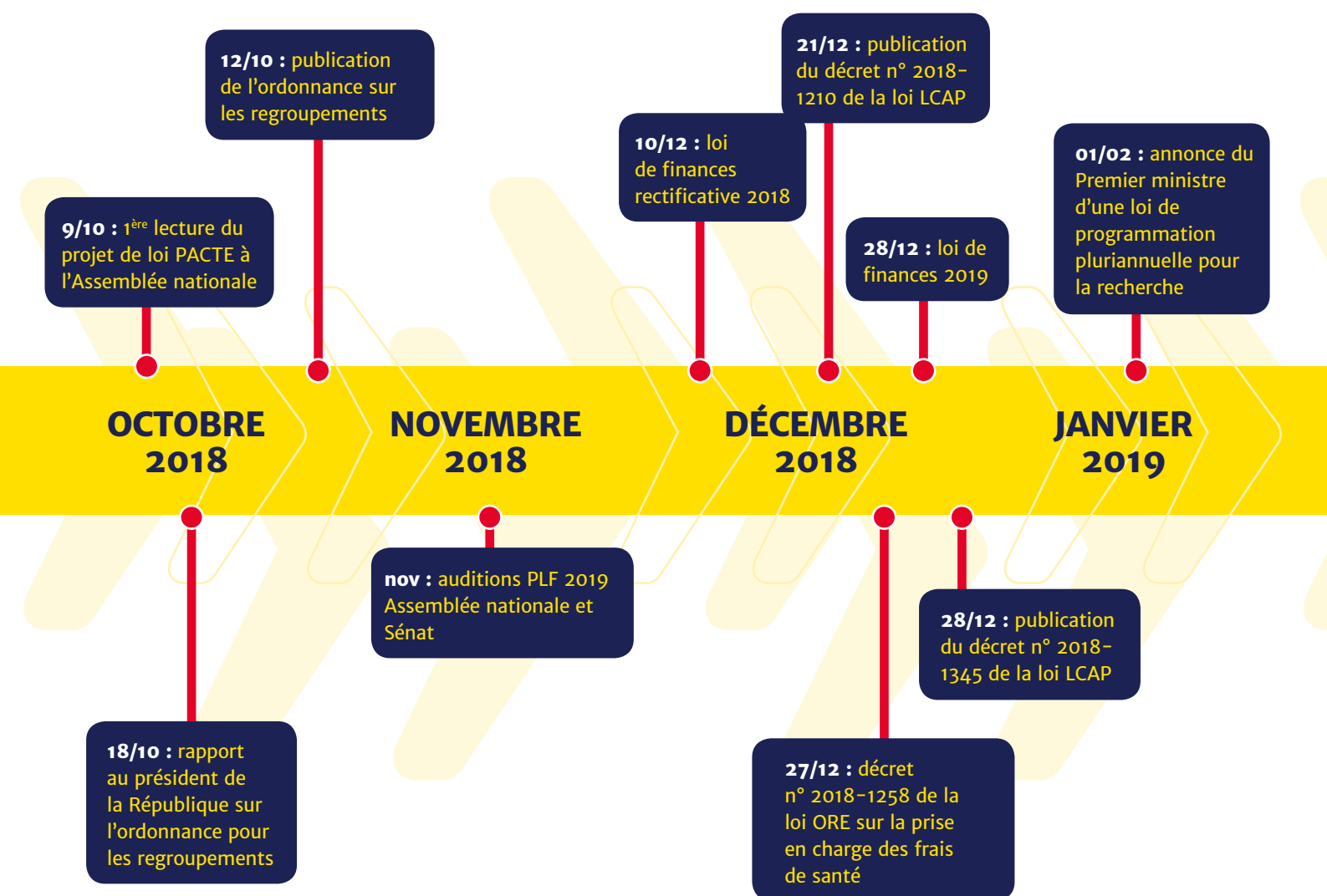
Dans cette logique d'anticipation, le congrès annuel de la CGE à Lille en octobre 2018 portait sur les transformations sociétales, et le congrès d'octobre 2019 à Lyon se concentre sur la question des nouvelles compétences et des nouveaux métiers. À quoi formons-nous aujourd'hui les jeunes? Que nous enseignent-ils? Comment les préparons-nous au monde de demain? C'est l'implication de ses membres et leur capacité à réfléchir et œuvrer ensemble qui fait la force de la CGE. Lors de notre assemblée générale de juin 2018, nos instances ont été partiellement renouvelées. Je salue chaleureusement l'engagement des administrateurs parvenus au terme de leur mandat et celui des nouveaux élus à qui le témoin a été transmis pour continuer à relever ensemble les défis.

Merci de votre confiance renouvelée. Bien cordialement.

Anne-Lucie Wack, présidente de la Conférence des grandes écoles

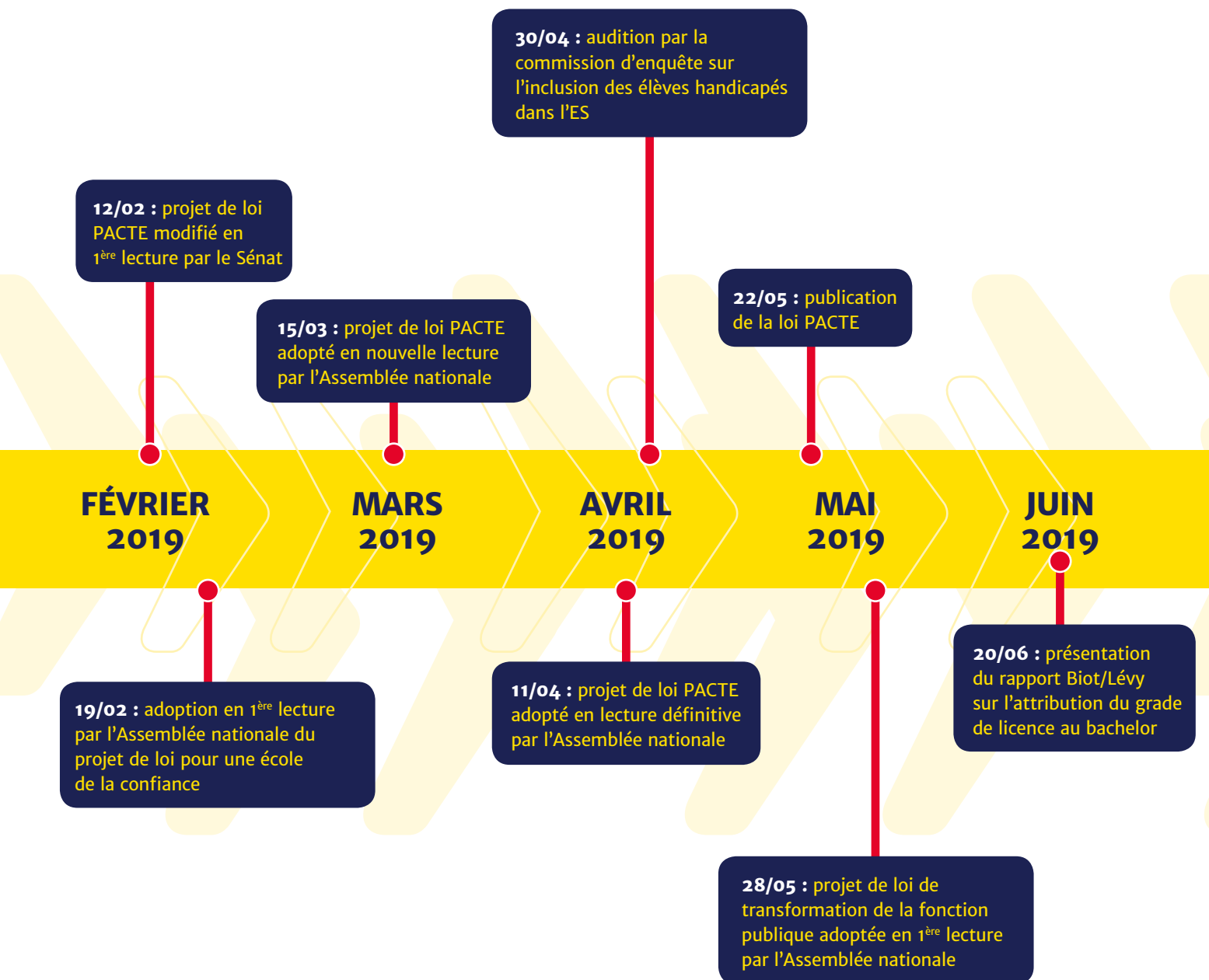
# La Conférence des grandes écoles et les pouvoirs publics

La CGE est intervenue auprès des pouvoirs publics et des élus et a été auditionnée à de nombreuses reprises au cours de l'élaboration des textes législatifs et réglementaires.



## GLOSSAIRE (appellations officielles des textes cités) :

- **Loi ORE** : loi orientation et réussite des étudiants
- **PLF 2019** : projet de loi de finances 2019
- **Loi LCAP** : loi pour la liberté de choisir son avenir professionnel
- **Loi PACTE** : plan d'action pour la croissance et la transformation des entreprises
- **Ordonnance sur les regroupements** : ordonnance n° 2018-1131 du 12 décembre 2018 relative à l'expérimentation de nouvelles formes de rapprochement, de regroupement ou de fusion des établissements d'ESR



- **Décret n° 2018-1258** du 27 décembre 2018 portant simplification de la gestion des droits pour la prise en charge des frais de santé
- **Décret n° 2018-1210** du 21 décembre 2018 relatif au contrôle pédagogique des formations par apprentissage conduisant à l'obtention d'un diplôme
- **Décret n° 2018-1345** du 28 décembre 2018 relatif aux modalités de détermination des niveaux de prise en charge des contrats d'apprentissage
- **Projet de loi ratifiant l'ordonnance n° 2018-1131** du 12 décembre 2018 relative à l'expérimentation de nouvelles formes de rapprochement, de regroupement ou de fusion des établissements d'ESR

# Chiffres clés et temps forts

# 475 520

## ÉTUDIANTS

dans l'ensemble de la filière classes préparatoires / Grandes écoles en 2017-2018 (cf. RERS 2018, chapitre 6.1 "les effectifs du supérieur : 2017-2018") soit 17,8 % des effectifs inscrits dans le supérieur

# 144

## ÉCOLES D'INGÉNIEURS

(toutes habilitées par la Commission des titres d'ingénieur, condition indispensable pour postuler à la CGE)

# 39

## ÉCOLES DE MANAGEMENT FRANÇAISES

(habilitées à délivrer le grade national de master (liste CEFDG))

# 33

## ÉCOLES D'AUTRES SPÉCIALITÉS

# DE 300 À 11 000

## ÉTUDIANTS PAR ÉTABLISSEMENT

un diplôme nécessitant

# 5 À 6

## ANS DE FORMATION POST-BAC

# 40,8 %

## DES DIPLÔMÉS MASTER

en France en 2016 (cf. RERS 2018 portant sur les diplômés 2016 et CGE - Flux de diplômés 2016)

# 13

## ÉTABLISSEMENTS ÉTRANGERS

# 8

## ENTREPRISES

# 37

## ORGANISMES

dont les activités sont liées à l'enseignement supérieur





## NOUVEAUX MEMBRES

### COLLÈGE « ÉCOLES »

#### CA de novembre 2018

- INSTN – directeur : Eric Gadet

#### CA de mars 2019

- IEP Bordeaux – directeur : Yves Déloye
- ENSA Lyon – directrice : Nathalie Mezureux



## PUBLICATIONS ET ENQUÊTES

### 2018

- 4 octobre : rapport d'activité 2018
- 19 novembre : 1<sup>er</sup> baromètre handicap
- 4 décembre : développement de l'entrepreneuriat dans les établissements d'ESR – tableau de bord de suivi de performance
- 4 décembre : cartographie des incubateurs des Grandes écoles

### 2019

- Janvier : actes du congrès de Lille « Grandes écoles et transformations sociétales »
- 15 janvier : enquête « effectifs inscrits 2018-2019 et flux de diplômés 2018 (toutes formations confondues) »
- 4 avril : recueil des initiatives étudiantes pour le colloque CGE 2019
- 11 juin : guide « zéro déchet sur les campus »
- 18 juin : enquête Insertion 2019, 27<sup>ème</sup> édition

## TEMPS FORTS

### 2018

- 3 octobre : réunion des présidents des conférences régionales des Grandes écoles à Lille
- 4 et 5 octobre : congrès de la CGE à Lille « Grandes écoles et transformations sociétales »
- 4 décembre : journée « Création de startups : comment attirer les talents », en partenariat avec la Caisse des Dépôts

### 2019

- 5 février : assemblée générale de la CGE à l'IESEG, avec la présentation de la nouvelle identité visuelle de la CGE
- 11 février : journée « Dynamique inclusive et mobilité internationale des étudiants en situation de handicap » à UniLaSalle Beauvais
- 4 avril : colloque « Initiatives étudiantes » à l'École polytechnique
- 7 mai : ouverture du portail CDEFI-CGE-CTI « Données certifiées presse »
- 4 juin : assemblée générale électorale de la CGE à Télécom Paris en présence de F. Vidal, MESRI
- 18 juin : conférence de presse CGE « enquête Insertion 2019 des jeunes diplômés »
- 4 juillet : remise des bourses MHA pour la mobilité internationale des ESH en présence de Richard Ferrand et Sophie Cluzel

## JOURNÉES, CONGRÈS ET COLLOQUES DES COMMISSIONS ET GROUPES DE TRAVAIL

### 2018

- 11 octobre : GT Compétences à Audencia, campus de Paris
- 7 novembre : plénière annuelle CGE-CPU à Paris sur le développement durable et la responsabilité sociétale dans l'ESR
- 8 novembre : 1<sup>er</sup> séminaire CGE-CPU-CDEFI-CNOUS à Paris sur la Contribution Vie Etudiante et de Campus (CVEC)
- 29 novembre : commission Relations internationales commune CGE-CDEFI
- 3-4 décembre : 1<sup>er</sup> séminaire CGE-CPU-REUNIFEDD à Paris sur la Formation, l'Education aux Compétences pour les Objectifs du Développement Durable (FECODD)
- 5 décembre : assemblée générale du Chapitre des écoles de management

### 2019

- 25 janvier : commission Relations internationales journée d'ateliers avec l'Agence Française de Développement (AFD)
- 31 janvier et 1<sup>er</sup> février : séminaire à Amsterdam du Chapitre France-Benelux du Principle for Responsible Management in Education (PRME)
- 6 février : assemblée plénière du label DD&RS à AgroCampusOuest

- 18 et 19 mars : séminaire CGE-CDEFI-BNEI Cpas1Option à l'INSA Strasbourg
- 20 mars : assemblée générale du Chapitre des écoles de management
- 28-29 mars : rencontres GT Recherche à Skema, campus de Nice
- 9-10 mai : rencontres GT Doyens à Skema, campus de Nice
- 16 mai : 1<sup>ere</sup> participation de la CGE au DuoDay
- 15-17 mai : 32<sup>emes</sup> rencontres relations entreprises à La Rochelle BS, Excelia Group
- 21 mai : rencontres GT Relations internationales
- 21-22 mai : R<sup>2</sup>D<sup>2</sup> à l'ENA Strasbourg
- 11-14 juin : GT handicap décentralisé, EM Normandie
- 13-14 juin : séminaire sport et entreprise à l'INP Grenoble
- 18 juin : lancement du Service National Universel
- 19 juin : assemblée générale du Chapitre des écoles de management
- 25 juin : rencontres GT Egalité Femmes-Hommes (université Lyon 3)
- 26 juin : colloque « Sciences humaines et sociales » à Arts et Métiers ParisTech
- 3 juillet : séminaire de lancement du Tour de France Agir Ensemble à Paris
- 9-10 juillet : 2<sup>ème</sup> séminaire FECODD à Paris

## RÉUNIONS EN SÉANCE PLÉNIÈRE DE LA COMMISSION ACCRÉDITATION

### 2018

7 novembre et 5 décembre

### 2019

31 janvier, 21 février, 21 mars, 28 mars  
18 avril et 5 juin (séances extraordinaires)

## NOUVEAUX PARTENARIATS

- 28 octobre 2018 : convention avec l'Institut de l'engagement et la CPU
- 17 janvier 2019 : charte « Sco-Sup » avec le MEN et le MESRI
- 24 janvier 2019 : charte « Garde Nationale » avec le ministère des Armées, le MESRI, la CPU et la CDEFI
- 11 février 2019 : 2<sup>ème</sup> charte handicap avec le MESRI et la SE chargée des personnes handicapées
- 11 février 2019 : convention MHA création des bourses SIESH
- 9 avril 2019 : membre fondateur du réseau Gudin avec Handicap international

# 01

---

DOSSIERS THÉMATIQUES



# L'apprentissage dans les Grandes écoles : un modèle à préserver !

## L'APPRENTISSAGE DANS L'ENSEIGNEMENT SUPÉRIEUR TIRE VERS LE HAUT L'ENSEMBLE DE LA FILIÈRE APPRENTISSAGE

**L'**une des caractéristiques de la formation par apprentissage est son lien étroit avec le monde économique. Ce constat confirme à l'évidence les chiffres de l'insertion professionnelle des jeunes en apprentissage avec un taux d'insertion de 82 %<sup>(1)</sup> des niveaux supérieurs en 2018 et 1/3 des diplômés qui sont embauchés en CDI. C'est une filière qui attire des jeunes qui souhaitent développer des compétences opérationnelles et s'insérer rapidement.

1. Source : Note d'information DGEPP, Avril 2019.  
2. Source : Repères et références statistiques 2018.



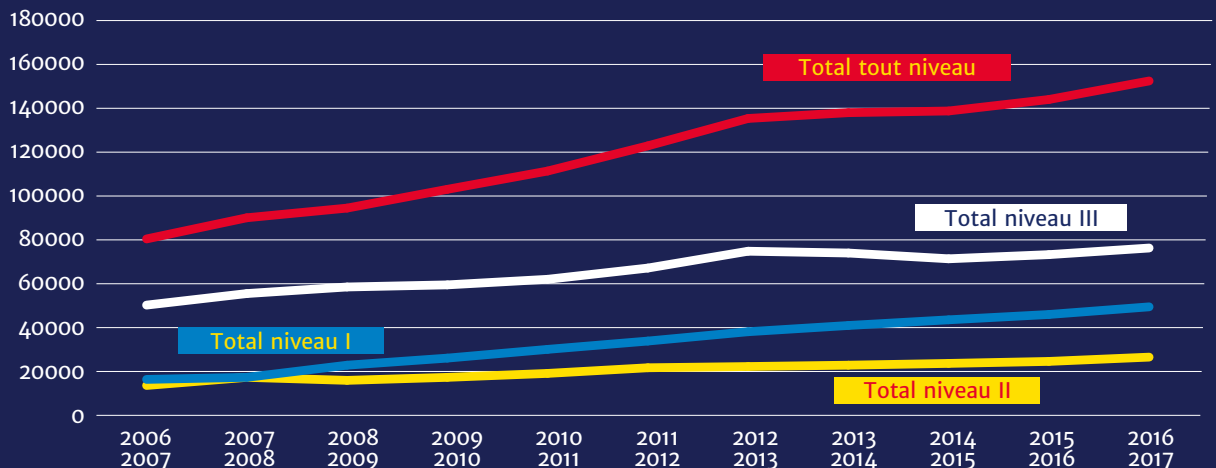
**UN TAUX NET D'EMPLOI À 6 MOIS DE 90,3 % POUR LES APPRENTIS**

**En 2018, l'enseignement supérieur compte 152 454<sup>(2)</sup> apprentis, soit plus d'un tiers (37 %) de l'ensemble des effectifs apprentis.** C'est un chiffre qui ne cesse de croître depuis plusieurs années comme le confirme le graphique ci-dessous. L'apprentissage est possible dans l'enseignement supérieur depuis la réforme Séguin en 1987. Mais c'est seulement à partir du milieu des années 1990 qu'il se développe vraiment. À partir des années 2000, la croissance s'accélère avec l'ouverture des licences et des masters à la suite de la réforme LMD (Licence, Master, Doctorat).

## Évolution du nombre d'apprentis dans l'enseignement supérieur (2006-2017)

Nomenclature européenne des niveaux de certification professionnelle appliquée au 01/01/2019

Niveau 3 (ancien niveau V)  
Niveau 4 (ancien niveau IV)  
Niveau 5 (ancien niveau III)  
Niveau 6 (ancien niveau II)  
Niveaux 7 et 8 (ancien niveau I)

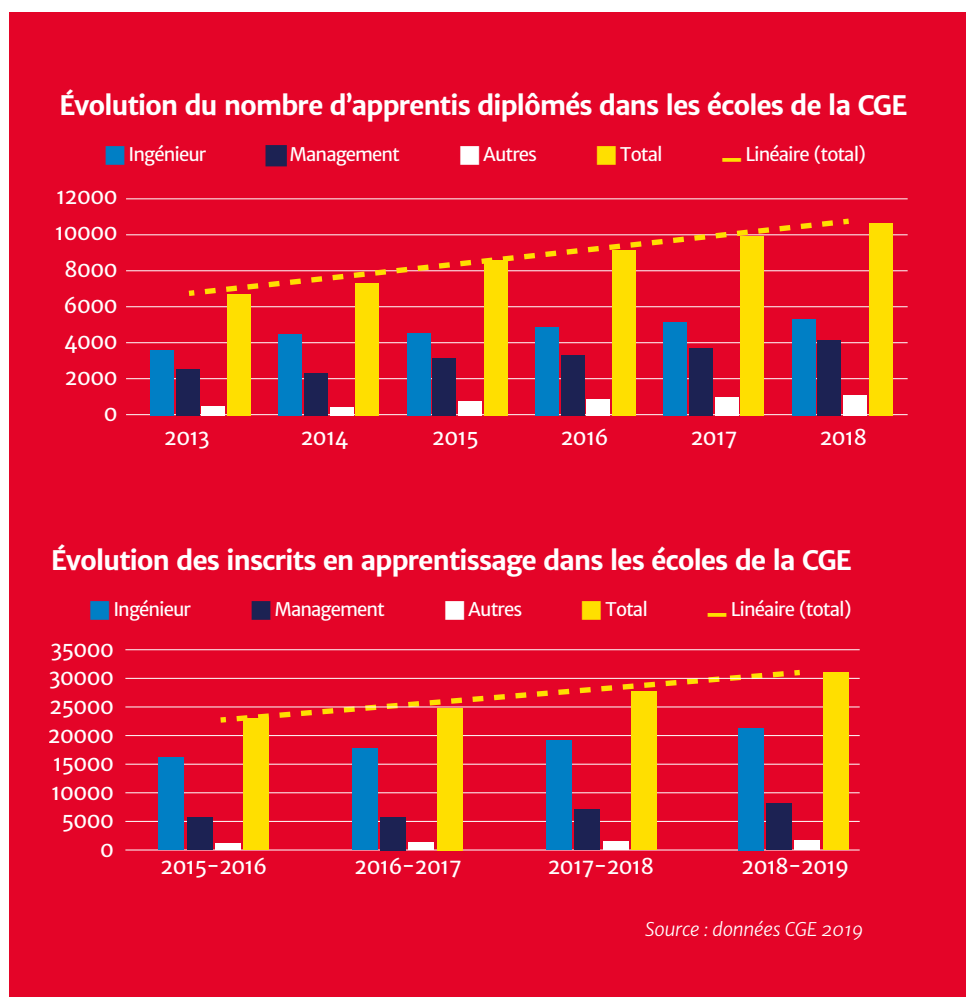


Source : Repères et références statistiques 2018

## L'APPRENTISSAGE DANS LES GRANDES ÉCOLES : UN MODÈLE PÉDAGOGIQUE À PRÉSERVER

Dans les Grandes écoles, l'apprentissage est très développé et valorisé. **Cette voie représente un moyen efficace de rapprochement du monde de la formation de celui de l'entreprise, qui est amenée à s'intéresser aux formations qu'elle souhaite développer.** Véritable tremplin vers l'emploi avec un taux net d'emploi à 6 mois de 90,3 % des diplômés par apprentissage, qui trouvent un CDI plus rapidement que les diplômés par la voie classique.

Plus de la moitié des écoles membres de la CGE ont mis en place des cursus par apprentissage afin de répondre aux



besoins de développement de leurs territoires et du monde économique. **En 2018, 15,5 % des diplômés des écoles membres de la CGE le sont par la voie de l'apprentissage.** L'objectif de la CGE étant d'atteindre 25 % de diplômés par voie d'apprentissage d'ici 2025.

L'apprentissage est, dans les Grandes écoles, un levier d'ouverture et de mixité sociales. Dans les cursus en apprentissage, il y a 2 fois plus d'élèves issus des milieux modestes que dans la voie classique. **Le modèle de l'apprentissage représente une source d'innovation pour les écoles avec la diversité et la richesse des profils qu'il attire.**

La loi « liberté de choisir son avenir professionnel » apporte des modifications majeures aux modalités de financement de l'apprentissage, à sa gouvernance et aux rôles joués par les branches professionnelles et les régions. Consciente des risques de cette réforme sur la dynamique de l'apprentissage dans les Grandes écoles, la Conférence des grandes écoles reste mobilisée et agit auprès du MESRI et du ministère du Travail afin de préserver ce modèle.

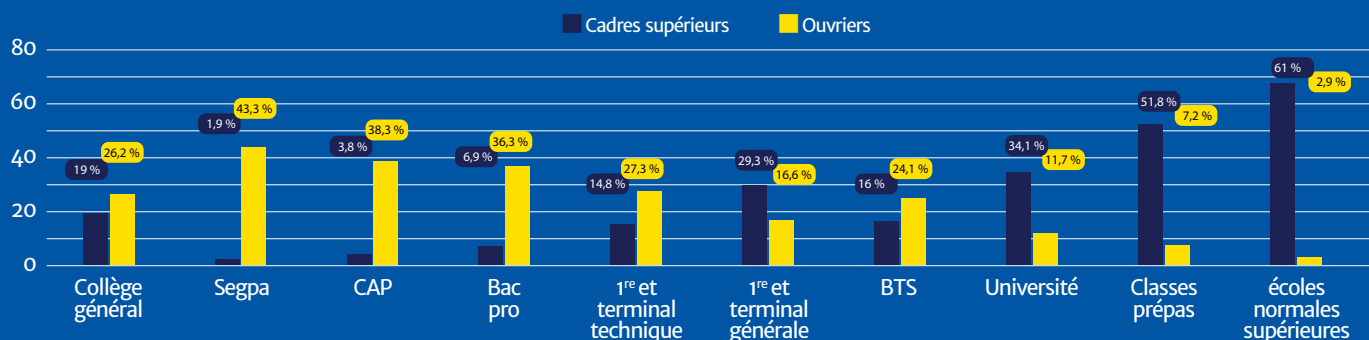
# Ouverture sociale : s'appuyer sur les expériences réussies et des dispositifs qui ont fait leur preuve

**L**es Grandes écoles sont régulièrement interpellées sur la question de l'ouverture sociale, bien que cette question concerne de fait l'ensemble de l'enseignement supérieur, les Grandes écoles et les universités. En effet, comme le souligne l'étude 2017 de France Stratégie, l'écart social de diplomation perdure et s'aggrave dans l'enseignement supérieur en général, et **les inégalités se créent très en amont de la chaîne éducative, dès la maternelle**, voire le préscolaire.

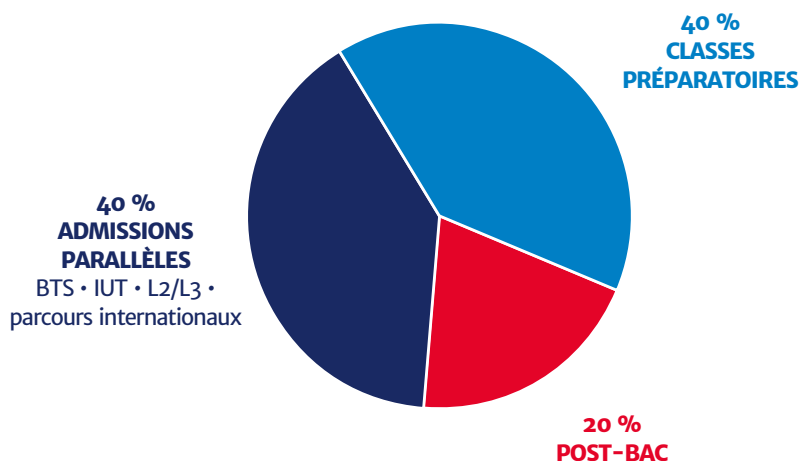
Consciente des enjeux, les Grandes écoles se sont engagées de longue date en matière d'ouverture sociale. Elles ont développé dès les années 2000, avec de nombreux partenaires – fondations, associations, entreprises, *Alumni*... – des dispositifs variés d'égalité des chances et de diversité sociale, agissant sur différents leviers :

- **la multiplication de programmes d'accompagnement** : les cordées de la réussite, les parcours d'excellence, les internats d'excellence, les programmes tels que « une Grande école pourquoi pas moi », les tutorats, les mentorats, les solutions numériques (Mooc ...),
- **la diversification des voies d'accès avec 40 % d'admissions parallèles** : les concours réservés, les admissions sur titre pour les IUT, les BTS ou les licences, la création de nouvelles filières d'admission pour diversifier les profils d'étudiants (en direction des bacheliers technologiques par exemple),
- **la mise en place de dispositifs financiers nouveaux, innovants et adaptés aux besoins de ces publics** : la multiplication des bourses et l'augmentation considérable du budget afférent ; les exonérations des droits d'inscription au concours et/ou pendant la scolarité ; les conventions avec les établissements bancaires pour le financement des études et prêts étudiants à taux zéro, les prêts d'honneur ; les emplois étudiants, etc.
- **l'accompagnement de ces publics au sein des écoles** pour qu'ils aient les mêmes opportunités, trajectoires et réussites que les autres étudiants : coaching et mentorat, accès à des réseaux d'acteurs et de professionnels, assistance sociale...

## Part d'enfants de cadres et d'ouvriers



## Les voies d'accès aux Grandes écoles



---

**LES GRANDES ÉCOLES ONT ÉGALEMENT CONSIDÉRABLEMENT DÉVELOPPÉ LES CURSUS EN APPRENTISSAGE, QUI COMPTENT AUJOURD'HUI DEUX FOIS PLUS D'ENFANTS D'OUVRIERS ET D'EMPLOYÉS QUE PAR LA VOIE CLASSIQUE**

---

Même si, comme les universités, les Grandes écoles arrivent en bout de chaîne éducative, elles ont une responsabilité particulière. Leurs diplômés à Bac +5 seront en situation de responsabilité demain, à différents niveaux, et dans tous types d'entreprises – TPE et PME, ETI et grands groupes, comme dans le secteur public ou l'économie sociale et solidaire. **Outre l'enjeu d'équité, favoriser la mixité sociale dans les cursus, peut donc produire un effet de levier sur l'ensemble de la filière.**

L'édition 2019 du baromètre de l'ouverture sociale de la CGE sera publiée en fin d'année, toutefois selon le baromètre de l'ouverture sociale 2015, **les Grandes écoles comptent en moyenne 30 % de boursiers sur critères sociaux (BCS)** – un chiffre similaire à celui des universités au niveau bac+5 – et la moitié des écoles membres de la CGE sont au-dessus de ce ratio.

**En 2016, à la veille de l'élection présidentielle et dans ses propositions, la CGE plaide pour une mobilisation générale et un changement d'échelle sur l'ouverture sociale, ainsi que pour un développement massif de l'apprentissage** comme nouveau modèle pédagogique, nouvelle voie d'excellence et d'insertion professionnelle, nouveau modèle de lien à l'entreprise et aux territoires, et levier pour l'ouverture sociale.

Afin d'évaluer l'efficacité des programmes et

mesurer l'évolution de la diversité sociale et territoriale des étudiants dans les Grandes écoles et universités françaises, la Conférence des grandes écoles a décidé la mise en place d'un **observatoire national de l'ouverture sociale dans les Grandes écoles**. Aujourd'hui, un comité d'experts sur le sujet est en cours de création (il mobilise des sociologues spécialistes de la question, des représentants des universités, des Inspecteurs généraux, des entreprises et des fondations mobilisées sur ce thème, ...).

La CGE travaille également à l'édition 2019 de son **baromètre de l'ouverture sociale**, dont les résultats seront publiés en fin d'année, et qui prendra notamment en compte la difficulté liée au **télescopage des données de BCS et d'apprentis** – qui sont pour certains d'anciens BCS ... mais ne comptent plus comme tels car ils sont désormais salariés.

**Les Grandes écoles restent plus que jamais mobilisées sur ces deux priorités – ouverture sociale et apprentissage et sur les synergies entre ces deux dynamiques.**

**Toutes les énergies doivent être mobilisées et il faut s'appuyer sur les expériences réussies et des dispositifs qui ont fait leur preuve dans les Grandes écoles, sur tous les territoires.**

C'est là un message que la Conférence des grandes écoles porte avec conviction, au nom de ses membres, auprès de tous les acteurs et partenaires de l'enseignement supérieur et de la chaîne éducative.



# Handicap : pour une dynamique toujours plus inclusive

## Signatures ministérielles de la 2<sup>e</sup> charte du handicap

11 février 2019

**A**lice, Charlotte et Joachim ont représenté avec beaucoup de pertinence tous les étudiants en situation de handicap en formation dans les écoles membres.

Leurs témoignages ont impressionné les 250 référents handicap et représentant des écoles et entreprises, inscrits à cet événement organisé par la CGE et UniLaSalle.

Frédérique Vidal et Sophie Cluzel, secrétaire d'État auprès du Premier ministre chargée des personnes handicapées, ont signé avec Anne-Lucie Wack, présidente de la CGE, la 2<sup>e</sup> charte handicap « pour une dynamique toujours plus inclusive dans les Grandes écoles ».

Avant cette signature, les deux ministres ont souhaité rencontrer en aparté huit étudiants. Ceux-ci ont pu exposer à Frédérique Vidal et à Sophie Cluzel, les difficultés de leur vie quotidienne et ce faisant, être les porte-paroles de l'ensemble des étudiants en situation de handicap.

Cette nouvelle charte, fruit d'un travail engagé des référents handicap, réaffirme avec force l'engagement de la CGE et fixe quatre nouveaux objectifs :

- améliorer le continuum « études secondaires / études supérieures / vie professionnelle »
- promouvoir la vie étudiante comme vecteur inclusif majeur
- garantir l'accès au sport, dans la dynamique lancée suite à la désignation de Paris pour l'organisation des Jeux Olympiques et Paralympiques de 2024
- accompagner la mobilité Internationale.

Frédérique Vidal et Sophie Cluzel ont annoncé leur soutien à la création du Statut International d'Étudiant en Situation de Handicap #SIESH, porté par la CGE.

Grâce à l'engagement de la Mission Handicap Assurance aux côtés de la CGE et afin de pallier les surcoûts discriminatoires subis dans le cadre de leur mobilité internationale, des bourses ont été attribuées à des étudiants (p.27).



Événement labellisé par la  
Conférence Nationale du  
Handicap

Signatures ministérielles par Sophie Cluzel, Frédérique Vidal et Anne-Lucie Wack en présence des référents handicap des Grandes écoles



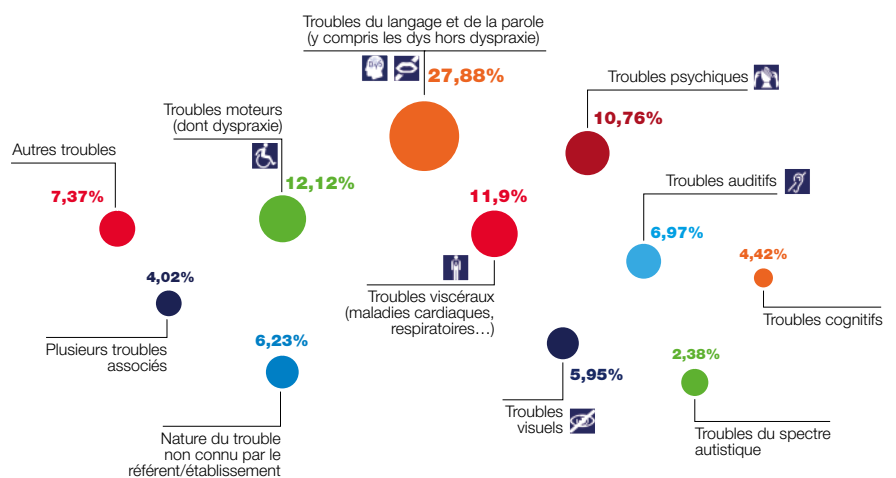


# Publication du 1<sup>er</sup> baromètre handicap

Novembre 2018

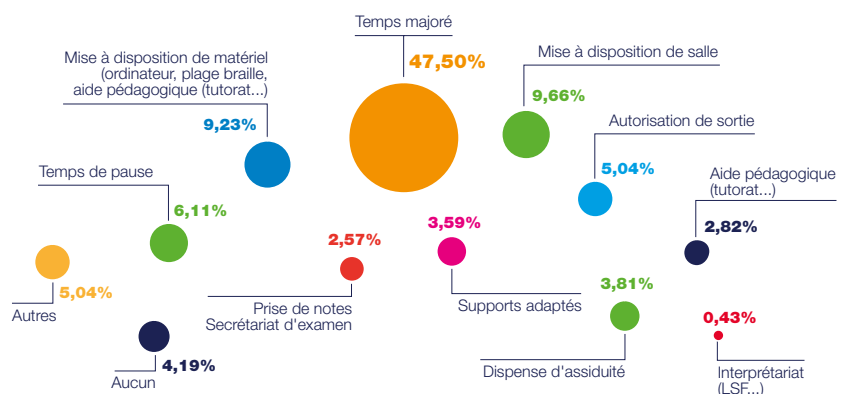
C'est le 11 février 2005 que la loi a établi les dispositions d'accueil des jeunes en situation de handicap : « les établissements d'enseignement supérieur inscrivent les étudiants handicapés ou présentant un trouble de santé invalidant dans le cadre des dispositions réglementant leur accès au même titre que les autres étudiants, et assurent leur formation en mettant en œuvre les aménagements nécessaires à leur situation dans l'organisation, le déroulement et l'accompagnement de leurs études ».

Aujourd'hui, ces jeunes "de la loi de 2005" arrivent dans l'enseignement supérieur, une progression très importante est constatée, mais non pas chiffrée.



Répartition des typologies de handicap

Il est donc apparu important d'établir un baromètre afin d'afficher clairement la politique inclusive de nos écoles. Si au sein de nos écoles la situation est diverse, en moyenne, les étudiants ayant déclaré leur situation de handicap représentent 1,08 % de l'ensemble de la population des Grandes écoles.



Type d'aménagements mis en place

La répartition par types de handicap est très large, les différents aménagements mis en place le sont également.

Il ressort de ce baromètre que les étudiants en situation de handicap poursuivent leurs études jusqu'au Master 2. Ils sont en effet 17,05 % à atteindre le niveau M2.

Le niveau Master est atteint par près de 39 % des étudiants en situation de handicap. Ils sont 23 % en université.

Les entreprises qui faisaient appel à des organismes spécialisés, engagent de plus en plus fréquemment, en emploi direct, des jeunes diplômés en situation de handicap.



Répartition des ESH\* par niveau

# 4<sup>e</sup> édition du DuoDay

16 mai 2019

**DuoDay**

**P**articulièrement active en faveur de l'inclusion des étudiants en situation de handicap, la Conférence des grandes écoles a participé pour la première fois en 2019 au dispositif du DuoDay.

L'objectif de cette journée nationale est de permettre aux personnes handicapées de se familiariser avec un secteur d'activité ou un métier et aux employeurs de s'ouvrir à la diversité en découvrant les atouts et qualités professionnelles de collaborateurs en situation de handicap.

Lors de cette 4<sup>e</sup> édition du 16 mai 2019, des ministres et hauts fonctionnaires ont accueilli des étudiants des écoles membres de la CGE, pour former des duos. Des directeurs d'écoles ont quant à eux, accueilli des militaires en situation de handicap.

Ce qu'ils en ont pensé :

## FRÉDÉRIC MEUNIER, DIRECTEUR GÉNÉRAL D'EFREI PARIS

«S'il y a deux maîtres-mots à retenir de cette rencontre avec Moussa Tambaou, médaille de bronze en saut en longueur au championnat d'Europe d'athlétisme handisport 2018, ce sont performance et humilité. Il n'est pas si courant que l'un aille de pair avec l'autre. Pourtant, ce jeune sportif de haut niveau les incarne à merveille. Nous avons tous été très honorés de l'accueillir sur le campus d'Efrei Paris mais surtout conquis par sa présence solaire et sa modestie.

Pour ma part, j'ai été fier de le présenter à mes équipes et aux élèves. [...]

Nous avons accueilli Moussa en début de comité exécutif, où nous avons été impressionnés par l'authenticité de son récit de vie. Il a ensuite pris la parole en amphi devant les étudiants entrepreneurs qui présentaient leurs projets ce jour-là. Il a tout de suite établi le contact, en partageant avec nos étudiants son goût de l'effort et son envie de créer une entreprise. [...]

Le jour du DuoDay, Moussa était là pour démontrer qu'il était même possible de réussir avec brio et de viser l'excellence.»

## LOUIS, EFREI PARIS

« J'ai eu l'occasion de rencontrer un univers qui m'intéressait, mais qui m'était inconnu, et surtout, que je pensais impossible d'intégrer pour une personne à mobilité réduite. J'ai hâte de renouveler cette expérience enrichissante. »

## JOACHIM, CPE LYON

« Cette journée DuoDay au sein de l'agence Innovation Défense de la DGA m'a permis de découvrir les différentes missions et l'importance de l'innovation au sein du ministère des Armées. J'ai eu la chance d'échanger quelques mots avec Florence Parly. »



Frédéric Meunier, directeur général d'Efrei Paris, Moussa Tambaou, sportif de haut niveau et militaire blessé au combat et Annick Fitoussi, référente handicap d'Efrei Paris



## THOMAS, ESSEC

« Le ministère s'est adapté à mon profil pour me permettre des activités et un planning en rapport avec mes fonctions et mon parcours. ... Ce DuoDay s'est révélé véritablement instructif, ludique et interactif. »

---

## CHARLES, NÉOMA BS

---

« Cette expérience a été pour l'étudiant passionné par le fonctionnement de l'État que je suis, une véritable opportunité [...]. Au regard de cette expérience, je demeure convaincu qu'au-delà des différences, c'est aussi la volonté d'engagement et d'ouverture qui doit animer la société dans la construction d'un monde plus inclusif et dans lequel les singularités de chacun peuvent constituer une véritable force collective »



---

## ALEXANDRE, EM NORMANDIE

---

« [...] Grâce à ces nombreux échanges, j'ai pu voir que c'était possible, pour n'importe quelle personne, quelles que soit sa situation, ses origines, etc, que les institutions françaises sont ouvertes à tous et surtout qu'elles donnent la chance à chacun. »

---

## SOLINE, HEC

---

« [...] J'espère avoir fait évoluer leur regard sur le handicap, et en particulier sur les handicaps invisibles, et leur avoir montré que les personnes en situation de handicap ou atteintes de maladies chroniques peuvent aussi apporter beaucoup à l'Armée. »

---

## MARIE, EM NORMANDIE

---

« [...] Cette rencontre m'a permis de mesurer l'importance du travail de nos ministres lors d'une audience au Sénat mais également lors d'une visite à Matignon [...]. J'ai eu la chance d'accompagner une ministre issue de la société civile qui connaît très bien les problématiques des étudiants en situation de handicap ayant

été directrice d'université à Nice. J'ai donc pu échanger avec elle sur mon expérience en tant qu'étudiante porteuse d'un handicap et désormais de jeune salariée. »

---

## ALICE, UNILASALLE

---

« Cette journée m'a permis de découvrir l'activité d'un ministre et des responsables politiques, j'ai également pu prendre conscience de l'accessibilité de ce genre de métier malgré un handicap comme me le rappelait monsieur de Rugy. Grâce à ce DuoDay je me suis rendu compte que la politique est accessible à tous. »



### PARMI LES 16 DUOS FORMÉS À L'OCCASION DE CETTE ÉDITION 2019 :

#### 4 Ministres

- François de Rugy, ministre d'État, ministre de la Transition écologique et solidaire, avec Alice, **UniLaSalle**
- Frédérique Vidal, ministre de l'Enseignement supérieur, de la Recherche et de l'Innovation, avec Marie, **EM Normandie**
- Didier Guillaume, ministre de l'Agriculture et de l'Alimentation, avec Grégoire, **UniLaSalle**
- Brune Poirson, secrétaire d'État auprès du ministre d'État, ministre de la Transition écologique et solidaire, avec Barnabé, **UniLaSalle**

#### 1 Chef d'état-major

- François Lecointre, chef d'état-major des armées, avec Soline, **HEC**

#### 8 hauts fonctionnaires

- Joël Barre, délégué général pour l'armement, avec Théophile, **l'ESCP Europe**
- La direction des ressources humaines du ministère des Armées et la DRH de l'Armée de l'Air avec Alexandre, **EM Normandie**, et Nassim, **ESSEC**
- La directrice adjointe du secrétariat général pour l'administration avec Thomas, **ESSEC**
- La haute fonctionnaire aux respects des droits avec Mathéo, étudiant en **classe préparatoire, Lycée Jacques Amyot**
- La mission Innovation de la délégation générale pour l'armement sera avec Joachim, **CPE Lyon**
- La directrice de la délégation à l'information et à la communication de la défense avec Charles, **NEOMA Reims**
- L'inspecteur technique de l'infrastructure de la défense avec Thibault, **ESCP Europe**



# Mobilité internationale des étudiants en situation de handicap



— 4 juillet 2019



Richard Ferrand, président de l'Assemblée nationale

**V**ers de nombreuses destinations, mais également au sein même de l'Union Européenne, la mobilité internationale des étudiants en situation de handicap génère des surcoûts : accès aux traitements, aux transports, à un accompagnement spécifique... Ces surcoûts représentent des sommes que toutes les familles ne sont pas en mesure de supporter. Le partenariat signé le 11 février 2019 avec la CGE a permis à MHA d'octroyer 13 bourses d'encouragement à la mobilité internationale à 13 étudiants en situation de handicap.

La cérémonie s'est déroulée à l'Hôtel de Lassay sous le haut patronage et en présence de **Richard Ferrand**, président de l'Assemblée nationale et de **Sophie Cluzel**, secrétaire d'État chargée des Personnes handicapées. La CGE était représentée par **Yves Poilane**, président de la commission Relations internationales



Anne-Élise Chevillard, présidente de Mission Handicap Assurance



## BIENTÔT UN STATUT INTERNATIONAL ? #SIESH

*« La Conférence des grandes écoles, grâce au soutien de la Mission Handicap Assurance, est devenue un acteur magistral en matière de mobilité internationale des étudiants en situation de handicap. Par l'accompagnement qu'elle apporte, par les bourses qu'elle délivre, elle permet à nos étudiants de partir à la conquête du monde, du Mexique à la Corée du Sud, en passant par les États-Unis, l'Espagne ou la Pologne » « L'un des grands intérêts de l'échange international, c'est de faire progresser la société. L'accès à l'emploi pour les personnes handicapées reste insuffisant dans notre pays, les expériences étrangères méritent d'être observées » **Richard Ferrand**, président de l'Assemblée nationale.*

« Pour toutes ces raisons, comme vous l'aurez compris, je soutiens votre plaidoyer pour un statut international de l'étudiant en situation de handicap sur lequel nous devons avancer collectivement... Compte tenu de l'expertise de la CGE pour accompagner la mobilité internationale des étudiants en situation de handicap, je propose de la mandater pour conduire les travaux nécessaires à la mise en œuvre de cette coopération » **Sophie Cluzel**, secrétaire d'État chargée des Personnes handicapées.

« La mobilité internationale des étudiants favorise le rayonnement des Grandes écoles et de l'enseignement supérieur français, c'est un atout considérable pour notre pays. C'est pourquoi elle doit être accessible à toutes et à tous, sans considération de moyens financiers ou de contraintes logistiques. » **Yves Poilane**, président de la commission Relations internationales de la CGE.

« On constate que trop d'étudiants restent confrontés à de réelles difficultés pour poursuivre leurs études hors des frontières » **Anne-Elise Chevillard**, présidente de MHA.

« Des problématiques encore plus prégnantes hors de l'Union européenne... » **Xavier Quernin**, chargé de mission handicap d'UniLaSalle.

« Être en situation de handicap dans une Grande école n'est pas réhivitoire... Rendez-vous l'année prochaine, pour la deuxième édition de cette remise de bourses puis la troisième et la quatrième... On ne va pas s'arrêter en si bon chemin ! » **Julien Soreau**, responsable du pôle égalité des chances EM Normandie.

Les étudiants sont unanimes cette initiative est « géniale » et « nécessaire ». C'est pourquoi, depuis deux ans, la CGE porte la création du SIESH. Notre #hanbition est simple : permettre à chaque étudiant de choisir librement son pays de destination, et non par défaut en fonction de son handicap.



Sophie Cluzel, secrétaire d'État chargée des Personnes handicapées.



Yves Poilane, président de la commission Relations internationales de la CGE.

## ILS ONT DIT



**Clément ESAIP (Espagne)**

« Il faut compenser ses difficultés à se repérer dans les lieux inconnus, les commerces, les transports... l'accès des chiens guides n'est pas complètement international »



**Loane, EM Normandie (Corée du Sud)**

« Remercier mon directeur d'école et mon référent handicap pour avoir compris les enjeux que cela représentait de vivre en situation de handicap tous les jours »

moment-là que j'ai cessé de m'imposer cette autocensure. depuis l'année dernière j'ignore cette barrière que je m'étais imposé de rester en France en raison des difficultés de mobilité qui auraient pu apparaître »



**Anna, UniLaSalle (Pologne)**

« Cette bourse va m'aider à réaliser ma mobilité internationale »

des aller-retour pour pouvoir me procurer mon traitement dont le transport pose encore beaucoup de difficultés »



**Thiébault, ESDES**

« Partir avec le plus de confiance possible dans la vie étudiante et personnelle et surtout en autonomie complète. Vous m'offrez la possibilité de partir en mobilité beaucoup plus facilement »



**Cédric, ENS Paris Saclay**

« À la fin de ma 2<sup>e</sup> année de licence je me suis rendu compte que mes propres ambitions pouvaient correspondre à mes ambitions professionnelles et avec mes problèmes de santé, c'est à ce



**Louis, Efrei Paris**

« Le handicap coûte cher mentalement, physiquement et économiquement mais, grâce à vous, aujourd'hui la note est moins salée. C'est grâce à de telles actions que nous pouvons vivre sans la crainte que l'on nous dise 'non' »



**Caroline, Brest BS (Corée du sud)**

« J'ai le projet de travailler en Corée du Sud après mon master je vais voir si c'est possible malgré mon handicap »



**Lucie, GEM, (Espagne)**

« Cette bourse elle reconnaît mon parcours et ma volonté de poursuivre un cursus étudiant malgré mon handicap... J'ai toujours eu la volonté d'être comme tout le monde... Partir, c'est plus compliqué sans aide pour nous avec nos handicaps »



**Alice, UniLaSalle (Mexique)**

« Cette bourse va me permettre de faire

# 02

---

LA VIE DE LA CGE





# Création de start-up : comment attirer les talents ?

La Conférence des grandes écoles a organisé le 4 décembre 2018 une journée sur le thème : « Création de start-up : comment attirer les talents ? ». Elle a regroupé plus de 130 participants (référents entrepreneuriats, directeurs d'incubateurs, étudiants-entrepreneurs, représentants des ministères, entreprises, acteurs de l'ESR...) dans les locaux du Groupe Caisse des dépôts pour échanger et débattre sur les stratégies des acteurs de l'innovation pour favoriser l'entrepreneuriat étudiant.

Les objectifs de cette journée étaient les suivants :

- restituer les résultats de l'étude CGE réalisée en collaboration avec la FNEGE et avec le soutien du Groupe Caisse des Dépôts sur le tableau de bord de l'entrepreneuriat étudiant dans l'enseignement supérieur
- valoriser les dispositifs et structures d'innovation et de l'accompagnement à l'entrepreneuriat étudiant dans l'enseignement supérieur
- positionner les Grandes écoles comme partie prenante des écosystèmes d'innovation en France (incubateurs, entreprises, start-ups, accélérateurs, PEPITE, recherche...).

## UN TABLEAU DE BORD AU SERVICE DU DÉVELOPPEMENT DE L'ENTREPRENEURIAT ÉTUDIANT EN FRANCE

Le tableau de bord présenté lors de cette journée est un outil de pilotage de la performance au service des acteurs de l'entrepreneuriat étudiant qui vient compléter une première étude « incubateurs des établissements d'enseignement supérieur et de recherche et dynamique territoriale » publiée par la CGE en mars 2017.

Cette nouvelle étude 2018 propose 17 indicateurs facilitant le suivi et le pilotage de l'activité des incubateurs des Grandes écoles et des pôles étudiants pour l'innovation, le transfert et l'entrepreneuriat (PEPITE). Elle précise trois leviers d'action nécessaires au développement de l'entrepreneuriat en cohérence avec les objectifs

stratégiques des PEPITE et incubateurs : la sensibilisation à l'entrepreneuriat, la valorisation de la recherche et le soutien à la création d'entreprise. Chacun de ces deux acteurs pourra suivre les indicateurs proposés selon son positionnement par rapport à ces trois leviers. C'est un outil de reporting structuré pour les PEPITE et les incubateurs des Grandes écoles.



## DEUX ACTEURS DE L'ENTREPRENEURIAT ÉTUDIANT AUX APPROCHES COMPLÉMENTAIRES

L'étude démontre que les PEPITE et les incubateurs des Grandes écoles sont engagés dans une dynamique commune de développement de l'entrepreneuriat étudiant. Leur objectif est semblable avec des approches complémentaires : celle des PEPITE est de susciter l'esprit d'entreprendre chez les étudiants alors que les incubateurs des Grandes écoles sont plus orientés vers la création d'entreprise. Ces deux acteurs de l'entrepreneuriat étudiant partagent les mêmes enjeux autour de l'accroissement de leur impact en faveur du développement économique et de l'innovation dans les territoires. Ils sont parties prenantes des réseaux d'innovation en France.



# Congrès de Lille « Grandes écoles et transformations sociétales »

4 et 5 octobre 2018

**L**e congrès 2018 de la CGE a été riche en rebondissements et en intervenants politiques.

Jean-Michel Blanquer, ministre de l'Éducation nationale et de la Jeunesse qui fut enseignant à Sciences Po Lille et qui devait accompagner Edouard Philippe en Afrique du Sud a été présent sous la forme d'une vidéo enregistrée et diffusée en ouverture de ce congrès. Le voyage officiel en Afrique du Sud ayant été annulé, Frédérique Vidal, ministre de l'Enseignement supérieur, de la Recherche et de l'Innovation qui devait elle aussi accompagner le Premier ministre, a

finallement pu intervenir et être interviewée par Anne-Lucie Wack, présidente de la CGE avant de répondre à la presse.

C'est près d'une heure au total que la ministre aura consacrée aux 234 inscrits à ce congrès. Xavier Bertrand, président de la région des Hauts-de-France présent en fin de journée, est intervenu lors de la table ronde « Grandes écoles et transformation des territoires » animée par Denis Guibard, président de la commission DD&RS de la CGE.

Au cours de la matinée du vendredi 6 octobre, cette fois-ci, dans les locaux d'Yncréa Hauts-

## Les Grandes écoles peuvent être dans une rôle de locomotive

Jean-Michel Blanquer

Anne-Lucie Wack  
Présidente de la CGE (extraits)



Ce congrès est très illustratif de la **réflexivité et de l'agilité qui font la force des Grandes écoles**, cette capacité que nous avons à réfléchir ensemble, à porter un regard critique sur nos pratiques, à nous interroger et à essayer de bouger vite et dans le bon sens dans un contexte où les transformations s'accroissent. Dès le démarrage de la journée, les interventions introductives ont très nettement convergé sur trois points, qui sont ensuite ressortis de façon récurrente tout au long des débats de ces deux journées :

- **la place à donner à l'humain** face aux opportunités et aux risques liés au numérique et à la

technologie en général

- **le besoin d'une autre façon de fonctionner ensemble** dans un contexte de transition entre les anciens modes d'organisation « pyramidaux » et les nouveaux modèles d'organisation « en réseau »
- **le besoin d'agilité** face à des transitions très rapides, voire des révolutions.

Il me semble intéressant de revenir en conclusion de ces journées sur **le sujet central de la transformation des métiers et des compétences, ...**

... La plupart des intervenants ont en effet cité chacun quatre ou cinq compétences clés

analysées selon différents prismes, mais au-delà de cette diversité trois constantes sont apparues très clairement et sont revenues en boucle au long de ces deux journées :

- **la place des compétences transversales et comportementales**
- l'intérêt de compétences parfois plus difficiles à définir comme la créativité, l'intuition, ou la notion de « sphère de responsabilité »
- les compétences de collaboration, de co-design et co-construction, le pouvoir des communautés et des réseaux et la capacité à fonctionner dans ces nouvelles modalités, ainsi





**Jean-Michel  
Blanquer, ministre  
de l'Éducation  
nationale et  
de la Jeunesse**

« Je pense que les Grandes écoles, dans ce contexte, ont un rôle absolument fondamental parce qu'elles articulent cette ambition de l'excellence par la recherche, par la transmission des savoirs et l'ambition de contribuer à la transformation de la société et à son caractère plus juste. C'est pourquoi, les rapprochements avec le reste de l'enseignement supérieur, l'internationalisation, l'europeanisation sont des enjeux qui ont été relevés depuis longtemps par les Grandes écoles et qui devront l'être encore plus dans les temps à venir. »



**Frédérique Vidal,  
ministre de  
l'Enseignement  
supérieur, de la  
Recherche et de  
l'Innovation**

« Ma volonté est de mettre à disposition des établissements la boîte à outils idéale pour que tout le monde s'y retrouve... La version qui sera présentée au CNESER ne parlera pas de droit commun et de dérogations possibles dans les statuts mais on indiquera simplement que les statuts prévoient l'organisation entre les

différents établissements qui s'associent pour former ces nouveaux établissements. Tout l'objet des échanges qui ont pu avoir lieu lors de ces dernières semaines avec mon cabinet est de faire une ordonnance qui soit la moins verbeuse possible et que l'on puisse faire en sorte que tout le monde se sente à l'aise car le principal est le projet commun et l'ambition commune. Ceux-ci devront être totalement harmonisés. »



**Catherine Fabre,  
députée de la 2<sup>e</sup>  
circonscription  
de la Gironde et  
rapporteuse de la  
commission affaire  
sociale pour la loi  
pour la liberté de  
choisir son avenir  
professionnel**

« France compétences va vérifier que les coûts sont homogènes dans l'ensemble du paysage, que les fonds de l'apprentissage sont bien distribués dans les différents opérateurs de compétences...  
... Il est évident que le niveau des prises en charge des contrats sera discuté avec l'ensemble des acteurs. Pour le supérieur, on sait bien que cela ne se fait pas au niveau des branches mais de manière transversale. Bien évidemment, vous serez associés à ces discussions. »



**Frédéric Van  
Heems, directeur  
général de Veolia  
Eau France**

« L'étude BCG-CGE-Ipsos dégage des tendances très fortes sur les attentes d'un mode de management différent – collaboratif – qui donne du sens, qui recrée de la confiance, qui implique les personnes. J'ai été très frappé par le fait qu'ils souhaitent que ce qu'ils feront fasse sens. Ils veulent être utiles, aider. Il y a une recherche éperdue de sens au milieu de toute cette complexité. Nous le sentons très fortement chez les jeunes que nous intégrons. »



**Boris Sirbey,  
philosophe et  
entrepreneur,  
MyJobCompany,  
Lab RH**

« Ce qui va émerger, c'est ce que nous allons décider ensemble. Les Grandes écoles ont un rôle essentiel car ce sont elles qui font émerger les leaders de demain. La question de l'alliance avec les jeunes générations va être fondamentale. Elle ne fonctionnera pas si elle est sous la forme de reproduction ou d'assimilation. Il faudra nécessairement imaginer quelque chose qui est de l'ordre du dialogue et de la co-construction. »

de-France, c'est Catherine Fabre, députée LREM et rapporteure pour la commission des Affaires sociales de l'Assemblée nationale pour la Loi pour la liberté de choisir son avenir professionnel qui répondait aux questions d'Anne-Lucie Wack et de la salle. Sensible aux arguments présentés, Catherine Fabre a demandé que la CGE lui remonte les chiffres et informations qui démontrent le poids et le coût réel de l'apprentissage dans le supérieur et plus précisément dans les écoles membres de la CGE.

que la capacité à mobiliser des gens différents autour d'un projet.

Une quatrième constante est ressortie de façon récurrente des débats : *comment faire évoluer les compétences ?* Avec une réponse qui est clairement apparue : **l'apprentissage par l'expérimentation.**

... nous devons plus que jamais rester mobilisés et faire masse **pour que les Grandes écoles et leurs diplômés puissent rester des acteurs positifs des transformations sociétales,** fortement engagés avec les territoires et les entreprises, et jouer le rôle – pour reprendre les termes du ministre Jean-Michel Blanquer – de **« locomotives de l'enseignement supérieur »** ...

# Colloque “initiatives étudiantes”

4 avril 2019



Accueil officiel de Gabriel Attal par Anne-Lucie Wack et François Bouchet à l'École polytechnique.

C'est d'une certaine manière au ministère de l'Enseignement supérieur, de la Recherche et de l'Innovation que l'on doit la paternité de ce colloque : en assurant la reconnaissance de l'engagement étudiant par décret, l'État français s'est positionné au-devant de la scène européenne et nous a rappelé l'un des éléments essentiels de notre ADN.

Ce colloque, accueilli par l'École polytechnique le 4 avril 2019, a connu une participation importante. Plus de 450 inscrits dont une moitié d'étudiants ont échangé, construit, appris et tissé des relations pour monter en compétences sur un des piliers du modèle grande école : une vie étudiante riche.

Plus que jamais, dans un contexte de transformations sociétales, les Grandes écoles accompagnent ces initiatives étudiantes, et elles ne sont pas seules : d'autres acteurs, entreprises, associations, collectivités et médias sont de la partie dans les territoires, preuve que ces initiatives dépassent les frontières des campus et bénéficient à la société dans son ensemble. C'est donc un collectif à cette image, emmené par la CGE, associant des écoles membres, l'AVUF pour les collectivités locales, l'ANDRH pour les entreprises, Animafac, la Fédéeh, le Refedd, l'Afev, le BNEI, ainsi que l'Institut de

l'Engagement et Enactus pour les étudiants qui a piloté l'organisation de ce colloque pour en assurer la diversité des points de vue et satisfaire au mieux des publics aux attentes convergentes mais différentes. Au-delà des traditionnelles interventions institutionnelles et des tables rondes retranscrites dans les actes du colloque, ceci s'est traduit par :

- la production d'un recueil des initiatives étudiantes réalisé en vue du colloque et diffusé le jour même : près de 140 initiatives recensées qui révèlent la quête de sens qui anime nos étudiants sur des enjeux de solidarité, d'éducation et d'environnement notamment
- l'organisation d'un forum des initiatives étudiantes dans le grand hall de l'École polytechnique
- l'organisation d'ateliers de valorisation des engagements (traduire ses réalisations en compétences) pour les étudiants et par les associations nationales étudiantes
- des pitchs d'étudiants engagés devant des responsables RH
- une battle « pour ou contre la reconnaissance de l'engagement étudiant » conduite par deux clubs étudiants de rhétorique
- “la lettre à la CGE” de Michaël Hirsch, comédien, auteur, humoriste et Alumni de NEOMA.

L'enquête de satisfaction que nous avons réalisée à la suite de ce colloque a donné des retours très encourageants : avec un taux global de satisfaction de 75%, l'objectif qualitatif est atteint, le recueil des initiatives étudiantes et les ateliers étudiants ont été tout particulièrement appréciés. Les participants nous ont aussi suggéré des actions dans la continuité de ce colloque afin de conserver la dynamique collective qui s'est installée à cette occasion autour de la vie étudiante :

1. créer et animer un volet numérique « étudiant » sur le site de la CGE
2. organiser, selon un rythme à définir, un évènement pour et avec les étudiants

Plus largement, et sur le fond, les parties prenantes de ce colloque ont saisi l'occasion de cet évènement pour caractériser la place de la vie étudiante au sein des Grandes écoles ou proposer des scénarios d'évolutions souhaitables pour changer d'échelle face à l'impact de toutes ces formes d'engagements étudiants, qu'on les nomme « associatifs », « individuels » ou encore « entrepreneuriaux ».

## SUR LE MODÈLE GRANDE ÉCOLE

Ainsi que l'a rappelé François Bouchet, directeur général de l'École polytechnique : « *L'École développe un modèle unique de formation pluridisciplinaire basée sur l'excellence académique mais également sur le développement personnel grâce à la pratique du sport et grâce aux nombreuses activités associatives portées par les élèves. L'objectif est bien de former les futurs cadres de la nation et de la société civile, aptes à assumer des responsabilités élevées au service de l'intérêt général* ». Un intérêt général explicité par Anne-Lucie Wack, présidente de la CGE, qui a rappelé que « *l'engagement et les initiatives étudiantes sont un levier puissant pour les transformations sociétales, car ce sont les jeunes d'aujourd'hui qui inventent le monde et la société dans lesquels ils veulent vivre demain... Ils sont la raison d'être et font la force de nos Grandes écoles* ».

## SUR LES ÉVOLUTIONS À VENIR

Pour Gabriel Attal, secrétaire d'État auprès du ministre de l'Éducation nationale et de la jeunesse, qui a ouvert ce colloque « *l'engagement est aussi un moyen d'insertion professionnelle. Le bas du CV devient le haut du CV... Nous devons donc reconnaître cet engagement comme partie intégrante du cursus des étudiants, et créer un référentiel de compétences pouvant être partagé par les associations et les recruteurs* ».

Extraites çà et là des interventions tout au long du colloque, voici une liste non exhaustive de ce que pourraient être les ressources constitutives de ces compétences tant attendues :

1. capacité d'adaptation, diligence

2. responsabilité dans un cadre éthique (solidarité, équité, respect du vivant ...)
3. connaissance de soi, confiance et ouverture à l'autre et à la diversité (âge, genre, cultures, sociale, handicap ...)
4. créativité, inventivité
5. communication interpersonnelle (écoute, empathie, création de réseau, positionnement au sein du collectif ...)
6. gestion de projet.

Pour nombre d'intervenants, l'un des enjeux actuels et à venir pour les Grandes écoles et pour les acteurs associatifs dédiés aux étudiants est l'accompagnement à la valorisation des expériences d'engagements en compétences. Tous les étudiants doivent être capables de parler de leurs diverses expériences éducatives et de leurs engagements en termes de compétences compréhensibles par un recruteur. Frédéric Huglo, directeur délégué de l'UTC, a suggéré l'organisation d'une journée de l'engagement étudiant à la rentrée universitaire afin de rendre concret et visible l'impact positif de la population étudiante sur les territoires. Pour conclure, les Grandes écoles doivent pousser plus avant leur démarche de pédagogie intégrale, mêlant l'académique et l'extra-académique au service de l'acquisition de compétences bien identifiées comme relevant du diplôme visé. Ces compétences doivent être recensées en croisant les attentes des recruteurs et l'intérêt général : citoyenneté et responsabilité sociétale.



# R<sup>2</sup>D<sup>2</sup> - ENA

Strasbourg, les 21 et 22 mai 2019

Les Rendez-vous des Référents du Développement Durable (R<sup>2</sup>D<sup>2</sup>) est l'événement annuel qui réunit, sur deux journées, au sein d'une ou plusieurs écoles, les membres de la CGE représentés par leurs référents Développement Durable et Responsabilité Sociétale (DD&RS) afin d'échanger et de réfléchir aux démarches de responsabilité sociétale qu'ils pilotent, notamment à l'aide d'outils comme le référentiel DD&RS.

Cette année ce fut au tour de l'ENA d'accueillir la **onzième édition des R<sup>2</sup>D<sup>2</sup>**. Les R<sup>2</sup>D<sup>2</sup> 2019 ont profité des dix ans du Grenelle 1 de l'environnement pour porter un regard sur le chemin parcouru par l'ESR en matière de DD&RS. L'ENA et la Conférence des grandes écoles ont aussi ainsi proposé deux journées denses alternant des ateliers participatifs sur des thèmes choisis par les référents : formations et enjeux climat et ressources, la coopération entre les étudiants et les établissements autour des ODD etc... Et des conférences débat sur les nouveaux modes d'organisation et de management dans les établissements d'enseignement supérieur (cas de l'Ecole de Biologie Industrielle) et sur le lien entre qualité et démarche DD&RS. La commission DD&RS de

la CGE a réalisé son traditionnel état des lieux des travaux de l'année et projeté les grandes lignes de son action pour l'année à venir.

Côté organisation, l'équipe emmenée par Hélène Bigot, chargée de mission, a su trouver le juste équilibre entre les moments d'échanges, les activités conviviales et culturelles (musée d'art moderne), les ateliers de travail participatifs et créatifs et les débats sur les innovations organisationnelles. Les R<sup>2</sup>D<sup>2</sup> 2019 ont permis d'explorer les réalisations en lien avec le référentiel DD&RS : la nouvelle plateforme numérique **PERSEES**, le croisement avec le référentiel des Objectifs du Développement Durable, les évolutions de l'axe recherche du référentiel *via* une collaboration avec les organismes de recherche.

Les R<sup>2</sup>D<sup>2</sup> sont devenus des rendez-vous incontournables pour les référents DD&RS des écoles, c'est le moment qu'ils attendent pour se retrouver, échanger, se redynamiser et intégrer les nouveaux venus. C'est aussi le moment pour se projeter dans l'action collective portée par la CGE et par des réseaux partenaires comme CIRSES, SULITEST, le REFEDD, QUARES ou le REUNIFEDD.

## ORGANISATION

### Côté CGE :

*Comité de pilotage de la commission Développement durable et responsabilité sociétale*

### Côté ENA :

- **Hélène Bigot** : chargée de mission
- **Karine Kornmann** : chef de service des moyens généraux et du patrimoine



# Assemblée générale

— 5 juin 2019

**A**fin de rendre hommage à Yves Poilane qui quittant la direction de Télécom Paris, quitte également ses fonctions de président de la commission Relations internationales, la CGE a souhaité organiser son assemblée générale dans son école. Cette AG a accueilli Frédérique Vidal, ministre de l'Enseignement supérieur, de la Recherche et de l'Innovation.

La ministre est intervenue notamment sur les politiques de site et l'ouverture sociale « *Le sujet de l'égalité des chances et de la diversité sociale doit également irriguer l'ensemble des établissements, même les plus prestigieux.* ».

La ministre a échangé

avec les directeurs et directrices de Grandes écoles notamment sur l'apprentissage et le 1<sup>er</sup> cycle.

L'assemblée générale a ensuite procédé à l'élection de son nouveau conseil d'administration, qui a lui-même élu son nouveau bureau.

Anne-Lucie Wack est réélue présidente de la CGE pour un 3<sup>e</sup> mandat.

Je remercie les administrateurs et les membres du bureau de la CGE pour leur engagement au service du collectif et je félicite les nouveaux élus à qui je souhaite la bienvenue.

Anne-Lucie Wack présidente de la Conférence des grandes écoles

## LES ADMINISTRATEURS NOUVELLEMENT ÉLUS AU CONSEIL D'ADMINISTRATION DE LA CONFÉRENCE DES GRANDES ÉCOLES :

### Collège écoles :

- François Bouchet, directeur général de l'École polytechnique
- Alice Guillhon, directrice générale de Skema Business School
- Pierre Mathiot, directeur de l'IEP Lille

### Collège entreprises :

- Chantal Legendre, direction du Développement Managérial et des Talents de Orange
- Stéphanie Martin-Blas, responsable Projets Jeunes Talents de LVMH
- Jean-Michel Romann, directeur des Ressources Humaines de EDF
- Philippe Thebaud, direction Associations et Collectivités de la Maïf

## LES ADMINISTRATEURS NOUVELLEMENT ÉLUS AU BUREAU DE LA CONFÉRENCE DES GRANDES ÉCOLES :

- Alice Guillhon, vice-présidente écoles
- Pierre Mathiot, secrétaire

Voir la composition complète du conseil d'administration et du bureau pages 63-64

# Colloque “les sciences humaines et sociales dans les Grandes écoles”

26 juin 2019

Quelle est la place des sciences humaines et sociales (SHS) dans les Grandes écoles ? Pourquoi les doubles diplômes ingénieurs-managers, ingénieurs – sciences se multiplient-ils ? Quelles sont les nouvelles compétences recherchées par les entreprises et les recruteurs ? Comment l'interdisciplinarité favorise-t-elle l'innovation ? Comment les défis sociétaux et les objectifs du développement durable (ODD) font-ils évoluer les cursus des ingénieurs ?

Des représentants de la CTI, de l'Alliance Athéna, de l'ANR, de l'AUF, des départements SHS des Grandes écoles, des enseignants-chercheurs et des universitaires, des DRH et des représentants d'entreprises ont répondu à ces questions. Organisé à l'initiative de la commission « Recherche et transferts » de la CGE, ce colloque a rassemblé une centaine de participants.

## LES SHS COMBIEN DE DIVISIONS ?

Ce colloque a tout d'abord permis de réaliser un premier état des lieux, une cartographie des SHS en France, à la fois dans les Grandes écoles et à l'université, dans tous les niveaux de formation : du premier cycle au doctorat. On recense, par exemple, plus de 28 604 chercheurs, enseignants-chercheurs et personnels d'aide à la recherche en SHS, soit des effectifs très

importants dans la recherche publique.

On rappelle qu'au début des années 1990, les maquettes pédagogiques des écoles d'ingénieurs possédaient environ 10 % d'enseignements en sciences humaines et sociales. Aujourd'hui, la plupart des écoles affichent un pourcentage d'enseignements en sciences humaines et sociales entre 20 et 30 %. Ces taux dépassent souvent les 30 % dans les Grandes écoles dites généralistes, dans les écoles d'agronomie et dans celles qui dépendent de la tutelle du ministère des Armées.

## L'HYBRIDATION DES CURSUS

De même, les doubles diplômes entre les écoles d'ingénieurs et les écoles de management / ou les écoles dites « d'autres spécialités » (IEP, ENS, ...) se sont multipliés ces dernières années.

Les compétences techniques, « les fondamentaux scientifiques » ne suffisent pas. Les étudiants ne se contentent plus de devenir des experts dans leur domaine. Ils entendent également renforcer le spectre de leurs compétences sociales, culturelles, managériales et des soft skills. Les cursus développent une culture de la curiosité et la capacité des étudiants à être confrontés à l'incertain.

Il ne s'agit pas seulement d'acquérir des doubles compétences en fin de parcours. La tendance nouvelle est une forme d'hybridation au niveau des filières de formation en les intégrant très tôt. Nous ne sommes pas seulement dans une logique d'insertion professionnelle, mais de création de nouveaux métiers. Il faut donc pouvoir anticiper. Ces façons de penser et d'agir (prise de distance, perspective longue, comparatisme, ouverture et multiculturalisme ...) sont valorisées par de nombreux employeurs qui y voient la possibilité de mieux appréhender les défis technologiques, environnementaux, sociaux, organisationnels, politiques ...

Retrouvez l'intégralité des présentations sur le site de la CGE



Laurent Champaney,  
Françoise Thibault et  
M'Hamed Drissi



# 03

---

## ACTIVITÉS DES COMMISSIONS



# Accréditation

Christophe Digne, président de la commission

Date de création de la commission : 2007



Aujourd'hui, l'offre des formations labélisées CGE regroupe 619 programmes portés par environ 115 écoles membres. Si le label Mastère Spécialisé reste le plus important avec près de **406 formations**, le MSc-Master of Science continue sa forte progression et atteint **142 programmes** soit plus du double que durant l'année académique 2014-2015. On peut également noter un nouvel attrait pour le label BADGE avec 8 dépôts sur cette campagne. Peu demandé ces

deux dernières années du fait de la réforme de la formation continue professionnelle, il intéresse de nouveau les écoles quelle que soit leur typologie - son format répondant aux besoins exprimés directement par les acteurs économiques sur les territoires.

La création de nouvelles formations s'inscrit désormais dans une certaine stabilité et démontre que les écoles membres répondent de manière pertinente et mesurée aux besoins du marché. En 2018-2019, ce sont **56 demandes de 1<sup>re</sup> accréditation** qui ont été réceptionnées. Le MSc-Master of Science représente le label « phare » des écoles de management quand le label Mastère Spécialisé reste privilégié par les écoles d'ingénieurs.

Les écoles d'autres spécialités viennent également chercher les labels CGE et représentent aujourd'hui un peu plus de 4 % des formations accréditées.

Les dossiers de 1<sup>re</sup> demande soumis à la commission Accréditation sont majoritairement de grande qualité. Moins de 4 % des demandes reçoivent un avis défavorable contre 76 % un avis favorable ou favorable avec conditions/réserves. Pour cette campagne, seulement 20 % d'entre elles ont nécessité un repassage en séance plénière contre 34 % l'an passé.

Sous l'impulsion des territoires et des branches professionnelles, un grand nombre de programmes visent l'acquisition de compétences en intelligence artificielle, transformation digitale et sécurité et gestion des données massives. Les thématiques liées à l'environnement et à l'énergie (innovation et transition) s'inscrivent également dans le paysage très recherché des doubles expertises notamment pour les écoles d'ingénieurs. Le secteur de la finance et du commerce à l'international en pleine transformation avec la digitalisation amène les écoles de management à proposer une offre de plus en plus spécialisée pour un public international de niveau Bachelor ou Licence.

Ainsi, les programmes MSc-Master of Science de la CGE ont attiré en 2018-2019 plus de 60 % d'étudiants internationaux issus majoritairement d'Asie (54 %), d'Europe (16 %) et d'Afrique (15 %). Quant aux programmes Mastère Spécialisé, la tendance à accueillir un public issu de la formation continue professionnelle se confirme et représente environ 75 % des inscrits tous programmes confondus.

Campagne 2018-2019 au 1 <sup>er</sup> juillet 2019 <sup>1</sup>	FORMATIONS ACTIVES				NOUVELLES DEMANDES				NOUVELLES ACCRÉDITATIONS			
	Ingénieur	Management	Autres spécialités	Total	Ingénieur	Management	Autres spécialités	Total	Ingénieur	Management	Autres spécialités	Total
Mastère Spécialisé	263	116	18	397	21	7	2	30	20	6	2	28
MSc - Master of Science	18	107	0	125	2	15	0	17	2	15	0	17
BADGE	23	37	4	64	4	3	1	8	4	3	1	8
CQC	2	0	0	2	1	0	0	1	1	0	0	1
<b>Total</b>	<b>306</b>	<b>260</b>	<b>22</b>	<b>588</b>	<b>28</b>	<b>25</b>	<b>3</b>	<b>56</b>	<b>27</b>	<b>24</b>	<b>3</b>	<b>54</b>



# Nouvelles accréditations

## MASTÈRE SPÉCIALISÉ

### Écoles d'ingénieurs (20)

#### Chimie ParisTech

- Ingénierie de Projets et d'Affaires dans le domaine de l'analyse et du diagnostic

#### ECAM Strasbourg-ECAM Lyon-Fondation ECAM

- Expert de la Transition Numérique Opérationnelle

#### École Centrale de Marseille

- Ingénierie Marine et Eolien Offshore (IMEO)

#### École Centrale de Nantes

- RARE – Risque Actuariat Rentabilité et Entreprise

#### École des Ponts ParisTech

- Management of Energy Projects – Designing and implementing innovative value propositions for energy projects

#### EISTI

- Smart Systems & IoT

#### ENAC

- Airline Management

#### ENGEE

- Gestionnaire de Bassin d'Alimentation de Captage (GeBAC)

#### ESB (École Supérieure du Bois) – École de Design de Nantes Atlantique

- Composites Biosourcés : Innovation et Eco-design

#### ESITC Caen

- Expert en Smart Construction : Ouvrages et Territoires connectés

#### ESTACA

- Motorsport Engineering and performance

#### ESTIA – SIGMA Clermont

- Procédés du Futur et Robotisation

#### IMT Atlantique Bretagne Pays de Loire

- Ingénierie des plateformes numériques, de la mobilité et des affaires (IPNuMA)

#### IMT Lille Douai

- Ingénierie de l'Economie Circulaire

#### ISAE-SUPAERO

- Artificial Intelligence & Business Transformation
- Management de Projets Innovants & Entrepreneuriat

#### MINES ParisTech

- HPC-AI : High Performance Computing and Artificial Intelligence for Industry

#### MINES ParisTech – TELECOM Paris

- Business et Administration Publique

#### MINES Saint-Etienne

- Chef de projets Sites et Sols Pollués – (SSP)

#### TELECOM Paris – ENSTA ParisTech

- Intelligence Artificielle

### Écoles de management (6)

#### AUDENCIA Business School

- Acteur Pour la Transition Énergétique
- Management de la Filière Musicale

#### Groupe ESC Clermont

- Innover et entreprendre dans le sport

#### KEDGE Business School

- Audit et Pilotage de la performance
- Marketing Digital et Data

#### RENNES School of Business

- Business Negotiation and Conflict Resolution

### Écoles d'autres spécialités (2)

#### ENSA Paris Belleville

- Architecture et Scénographie

#### ENSASE – ENISE

- BIM Manager

## MSC – MASTER OF SCIENCE

### Écoles d'ingénieurs (2)

#### EPITA

- Artificial Intelligence Systems

#### MINES Saint-Etienne – emlyon business school

- Health Management & Data Intelligence

### Écoles de management (15)

#### AUDENCIA Business School

- Food and Agribusiness Management
- International Management
- Management and Entrepreneurship in the creative economy

#### emlyon business school

- Finance
- High-end Brand Management

#### ESCP Europe

- Digital Transformation Management and Leadership

#### HEC Paris

- Accounting and Financial Management

#### HEC Paris – École Polytechnique

- X-HEC Entrepreneurs

#### ICD – International Business School

- Digital Business and Marketing

#### ISC Paris

- International Business

#### ISG Paris

- Finance, Audit & Contrôle

#### KEDGE Business School

- Innovation, Transformation, Entrepreneurship
- Strategic Design Thinking

#### NEOMA Business School

- Finance & Big Data

#### SKEMA Business School – ESIEA

- Artificial Intelligence for Business Transformation

## BADGE

### Écoles d'ingénieurs (4)

#### EPITA

- Conception et Développement en Technologie de l'Information et de la Communication (CDTIC)

#### ESTIA

- Manager Agile
- Chargé d'Affaire IT

#### MINES ParisTech

- Management de l'Innovation et de l'entrepreneuriat (MIE)

### Écoles de management (3)

#### EM Normandie

- Directeur Centre de profit – RECREA
- Directeur-trice de Caisse – Crédit Mutuel Normandie

#### HEC Paris

- Leadership & Entrepreneuriat

### Écoles d'autres spécialités (1)

#### Ecole du Val-de-Grâce

- Brevet de Médecine des Forces Terrestres (BMFT)

## CQC – Certificat de Qualification et de Compétences

### Écoles d'ingénieurs (1)

#### ESPRIT

- CAP – Startups : Coaching et accompagnement de projets de startups

# Audit *in situ*

## 15 PROGRAMMES ACCRÉDITÉS AUDITÉS

La commission Accréditation a lié cette année encore les audits *in situ* aux demandes de renouvellement d'accréditation, que ce soit pour le label Mastère Spécialisé, ou pour le label MSc-Master of Science. Sur plus de 70 programmes arrivant à échéance d'accréditation en août 2019, le choix de la commission s'est fondé sur des critères d'effectifs (les plus petits ou les plus importants) et de longévité (les plus anciens programmes ayant obtenu l'accréditation), pour une répartition entre 11 MS et 4 MSc.

Le panel s'est révélé assez représentatif : 7 ont concerné des écoles d'ingénieurs, 6 des écoles de management et 2 pour d'autres spécialités, avec des durées d'accréditation de 4 ans à 26 ans ! Les audits se sont déroulés entre décembre 2018 et mai 2019 et ont mobilisé 18 auditeurs (experts École et Entreprise de la commission Accréditation) avec un représentant de la délégation générale. La moitié d'entre eux s'est déroulée en province et l'un des audits a concerné un programme implanté en Asie, les entretiens se déroulant en partie par visio-conférence.

## UNE PARFAITE ADÉQUATION AUX SECTEURS-MÉTIERS

Les auditeurs ont noté une forte implication des équipes rencontrées, avec une réactivité à la hauteur des attentes des étudiants recrutés. De même, ils ont remarqué la multiplication des partenariats académiques et d'entreprise. Sur ce point les auditeurs ont été attentifs, d'une part, à la maîtrise d'ouvrage par les écoles porteuses, d'autre part, à l'implication des entreprises dans l'évolution continue des programmes. Et, de fait, ces programmes – même les plus anciens – se sont révélés parfaitement en phase avec les emplois ciblés, que ce soit dans des secteurs aussi divers que le transport, l'analyse data, la supply chain ou la santé.

## L'INTERNATIONALISATION DES PROMOTIONS

Les audits de cette année ont confirmé l'attractivité des Mastère Spécialisé et des MSc-Masters of Science, autant en France qu'à l'étranger, 6 des programmes audités étant délivrés entièrement en anglais, les autres ayant intégré une partie du cursus en anglais. Les étudiants issus des cohortes mixtes, étudiants étrangers venus « vivre une formation d'excellence en France » et étudiants français en demande d'internationalisation, se sont dits très satisfaits par une expérience enrichissante à tous les niveaux.

## L'IMPORTANCE DU SUIVI DES DIPLÔMÉS

Parmi les critères d'évaluation de la qualité, les auditeurs ont mis l'accent sur les dispositifs à mettre en œuvre par les écoles pour une vision précise de l'insertion professionnelle des diplômés. Ils ont insisté sur la réalisation de l'enquête annuelle auprès des sortants. Cet effort servant plusieurs causes : en premier, les responsables des programmes pour lesquels les retours d'enquête sont autant d'indicateurs (poste, salaire, contrat...) de la qualité de la formation délivrée ; mais aussi la communication de l'école sur ses MS ou MSc ; éventuellement le dossier d'inscription au RNCP enfin l'analyse nationale réalisée par la CGE afin de démontrer la valeur ajoutée de ces deux diplômes de spécialité et d'excellence.



# 4DIGITAL

Digital Grande Ecole

## UNE PREMIÈRE PHASE D'HABILITATION

Annoncé fin 2016, le label d'établissement numérique de la CGE s'est appuyé, pour les campagnes 2017-2018 et 2018-2019, sur un premier jeu de référentiels (règlement et dossier de candidature).

Plusieurs écoles se sont lancées dans la procédure de candidature et leurs dossiers ont été déposés auprès de la CGE à partir du début de l'année 2018. Les procédures d'instruction des dossiers et d'audits *in situ* se sont déroulées du printemps 2018 jusqu'au printemps 2019. Au terme de cette première vague, ENSG-Géomatique et TBS ont obtenu le label **4DIGITAL – Digital Grande Ecole** (label d'établissement numérique). Toutes deux caractérisées par la définition d'une stratégie globale pour leur enseignement numérique à distance et la cohérence du dispositif mis en œuvre pour y répondre.

## LE CHN À LA MANŒUVRE

L'instruction des dossiers, le dialogue avec les équipes en charge dans les écoles, puis la réalisation des audits *in situ* ont été confiés aux membres du Comité Habilitation Numérique. Composé d'experts (internes ou externes aux Grandes écoles) dans des domaines divers touchant à l'activité digitale. Le CHN a été créé en juin 2018, avec pour mission de rendre les premiers avis auprès de la commission Accréditation.

Parallèlement, le CHN a assuré une importante mission d'amélioration continue, confrontant ses propres référentiels et ses procédures à l'expérience concrète d'habilitation. Il en a résulté un nouveau jeu de référentiels<sup>(1)</sup>. Le CHN a démontré la nécessité d'une actualisation régulière de la grille d'évaluation du label, intégrant les nouveaux outils et les nouveaux usages.

1. Règlement du 05.02.2019 et dossier de candidature, téléchargeables sur le site de la CGE.

## UN LABEL DE MATURITÉ NUMÉRIQUE

L'objet principal du label 4DIGITAL demeure la garantie que l'école habilitée possède la maîtrise d'une stratégie globale et d'un dispositif pérenne dans la délivrance de formations majoritairement ou intégralement sous format distanciel. Dans ce but, le descriptif demandé à l'école candidate est précisé :

1. ancrage dans l'enseignement numérique à distance et stratégie déployée : stratégie globale à long terme de l'établissement, objectifs quantifiables
2. maîtrise de l'écosystème règlementaire, technique et métier de la formation en ligne : contrôle et management, ressources humaines, stratégie pédagogique, stratégie juridique, ressources matérielles et immatérielles, ressources financières
3. organisation de la pédagogie numérique : modes d'apprentissage, modalités d'évaluation, administration pédagogique
4. administration générale de la formation numérique à distance : plan de communication, dispositifs Assurance-Qualité et Amélioration continue, administration numérique.

Bien entendu, le CHN a perçu la nécessité d'un accompagnement en amont des écoles candidates et s'emploiera sur la prochaine campagne à en proposer les modalités pratiques.



Remise du 1<sup>er</sup> Label 4DIGITAL à Nicolas Paparoditis, directeur de l'ENSG



# Amont

**Laurent Champaney**, président de la commission – directeur général d'Arts et Métiers Sciences et Technologies

**Delphine Manceau**, vice-présidente de la commission – directrice générale de NEOMA BS

**Date de création de la commission : 2007**



La commission organise un suivi attentif des réformes qui ont des conséquences sur les filières et les dispositifs éducatifs situés en amont des Grandes écoles.

## La commission :

- réalise un bilan annuel des admissions dans les Grandes écoles (d'ingénieurs, de management, d'agronomie, des filières littéraires...)
- participe au Comité de concertation et de suivi des CPGE : elle développe la concertation au profit des élèves, des familles et des enseignants
- suit la mise en place de la plateforme Parcoursup, lors de réunions de dialogue avec le ministère (MESRI, DGESIP), deux fois par mois, et transmet les propositions des Grandes écoles pour contribuer au bon fonctionnement du processus ainsi que les difficultés rencontrées par les banques de concours, qu'elle associe aux discussions
- réalise un état des lieux, un partage d'expériences sur les filières technologiques, et réfléchit au devenir de ces filières
- agit pour le renforcement de l'attractivité des filières scientifiques et commerciales : avec une réflexion sur la présence des Grandes écoles dans les salons et la production de vidéos de présentation sur ce qu'est une Grande école,



une classe préparatoire, etc., sont en cours d'élaboration, à destination du grand public, des élèves et de leur famille, présents sur ces salons

- participe à la formation continue des professeurs de CPGE
- travaille à l'amélioration du calendrier des concours.

## BILAN

### Parcoursup

- participation aux réunions bimensuelles du MESRI avec l'équipe technique : transmission des demandes des Grandes écoles et des banques de concours
- soutien aux écoles demandant la dérogation pour rejoindre Parcoursup en 2020
- dérogation obtenue pour l'ensemble des écoles l'ayant demandée
- dialogue avec le MESRI sur l'admission des étudiants internationaux (possibilité de gérer l'admission hors de Parcoursup quand ils ne sont pas titulaires d'un diplôme français).

### Réforme du lycée et du baccalauréat

- rencontre avec Jean-Michel Blanquer, le 11 septembre 2018 : échange au sujet des impacts sur les CPGE et les Grandes écoles
- contribution aux tests du site "Horizon 2021" et à la rédaction de la charte "Sco-Sup" signée le 17 janvier 2019 avec J.-M. Blanquer et F. Vidal
- contribution à la réflexion sur l'évolution des programmes de CPGE : réunions ministérielles des 12, 15 et 17 avril 2019.

### Perspectives

- construction d'une position commune sur la réforme du bac et du lycée
- propositions pour l'évolution de la plateforme Parcoursup
- poursuite de la réflexion sur l'évolution du programme des CPGE (en lien avec la réforme du secondaire)
- mise en place de vidéos et de matériel de promotion sur ce qu'est une Grande école, une CPGE et sur leur valorisation auprès du grand public.

## ANIMATEURS DES GROUPES DE TRAVAIL

- Amélioration du calendrier des concours : Jean-Philippe Rey (CentraleSupélec)
- Bilan de la réforme Chatel : Jean-Michel Dumas (ENSEA)
- LIESSSE : Patrick Boucher (CentraleSupélec) et Maurice Charbit (TélécomParis)
- Filières technologiques : Marc Bonnet (ENSCM) et Pierre Mauborgne (UPSTI)
- Parcoursup : Thomas Lagathu (Concours Sésame)
- Réforme du lycée et du baccalauréat : Jean Bastianelli (APLCPGE)

La commission Amont comprend :

- des représentants des Grandes écoles (directeurs des études, directeurs des admissions, etc.),
- des responsables de banques de concours,
- des associations de professeurs de classes préparatoires aux Grandes écoles (CPGE),
- des proviseurs,
- des inspecteurs généraux de l'Education nationale,
- des représentants des ministères.



# Aval

**Peter Todd**, président de la commission – directeur général d'HEC Paris

**Julie Joly**, vice-présidente de la commission – directrice du CFJ

Date de création de la commission : 2001



La commission réunit les responsables insertion des programmes « grande école » et les responsables des formations Mastère Spécialisé et MSc-Master of Science de la CGE. Elle pilote l'enquête Insertion de la CGE. Menée depuis 1993, c'est l'enquête la plus ancienne des trois conférences. Elle veille au maintien d'un taux de réponses élevé et à l'obtention de questionnaires exploitables. Elle tient une conférence de presse annuelle lors de la publication de

cette enquête.

## LES MISSIONS DE LA COMMISSION

Elle adapte le questionnaire pour réaliser l'enquête Insertion annuelle de la CGE, pour tenir compte des obligations nationales institutionnelles (ministères, CTI, etc.), des besoins locaux ou régionaux des établissements, des demandes sociétales qui lui sont adressées, des besoins de la presse, des évolutions technologiques (l'enquête est désormais disponible sur tablette et smartphone) ...

## PERSPECTIVES DE LA COMMISSION

- poursuivre l'enquête d'insertion MS-MSc : après une phase pilote (2017-2018), 1ère campagne en cours, d'octobre 2018 à mai 2019, 103 écoles concernées, sur 455 programmes ; analyse nationale diffusée fin 2019
- réaliser l'enquête insertion Bachelor (collecte en cours)
- valoriser les écoles dites d'autres spécialités (architecture, IEP, journalisme, design ...)
- réaliser un focus sur les doubles diplômes entre les écoles d'ingénieurs et les écoles de management, les universités (en particulier les IAE), les écoles dites d'autres spécialités.

## ANIMATION DU GROUPE DE TRAVAIL

- *Alumni* : animateur en cours de désignation



# Chapitre des écoles de management

Alice Guilhon, présidente de la commission - directrice générale de SKEMA Business School

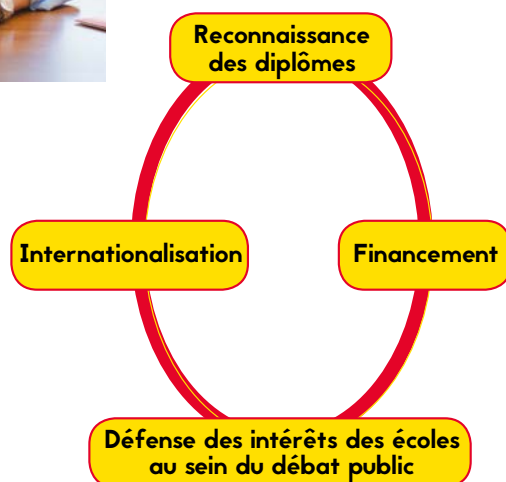
François Bonvalet, vice-président de la commission jusqu'au 30 septembre 2019

Date de création de la commission : 1986



Le 23 mai 2018, Alice Guilhon, directrice générale de SKEMA Business School a été élue à la présidence du Chapitre des écoles de management de la CGE.

Les chantiers prioritaires de cette première mandature ont été les suivants :



Si des actions dans ces domaines restent toujours prégnantes, le Chapitre est aussi actif dans les échanges relatifs à :

- la réforme du bac, et notamment le continuum CPGE-GE ainsi que l'évolution des concours qui en découle. Alors que peu d'écoles de management recrutant des étudiants post-bac étaient sur Parcoursup, elles seront toutes concernées pour la rentrée 2020
- l'obtention du grade de licence pour les Bachelors, selon un cahier des charges à définir, a fait l'objet de nombreux échanges avec la CEFDG et le MESRI
- l'apprentissage qui, selon la dernière enquête insertion de la CGE, permet un taux net d'emploi à 6 mois des diplômés de 90,3%. Il favorise par ailleurs la diversité sociale des étudiants présents dans les écoles membres
- la formation continue, enjeu majeur dans les années à venir pour les écoles de management.

De nombreux combats restent à mener au sein du débat public pour obtenir un cadre de travail pérenne assurant compétitivité et rayonnement de nos écoles et de l'Enseignement supérieur dans son ensemble au niveau international. L'objectif du Chapitre est donc bien d'affirmer une position forte, visible et crédible auprès des étudiants et de leur famille ainsi que dans les différents organes de gouvernance et de structuration du marché.

Il favorise par ailleurs l'échange de bonnes pratiques entre ses membres au travers de 9 groupes de travail.

## ANIMATEURS DES GROUPES DE TRAVAIL

- Amont-concours : Delphine Manceau (NEOMA BS)
- Classements : Corinne Faure (TBS) et Renata Morneau (ESCP Europe)
- Compétences : Julie Perrin-Halot (GEM)
- Doyens : Valérie Fernandes (ESC La Rochelle)
- Innovations pédagogiques : Nathalie Hector (emlyon business school)
- Qualité-accréditations : Isabelle Fagnot (Kedge BS)
- Recherche : Pascale Bueno-Merino (EM Normandie) et Sandrine Chauvet (ESCP Europe)
- Relations entreprises : Paul Lauriac (TBS) et Olivier Baudin (ISG)
- Relations internationales : Alain Ouvrieu (EMLV) et Graciela Padoani (IMT BS)

## GRUPE DE TRAVAIL AMONT-CONCOURS

- lancement d'une campagne de communication dans la presse et sur les réseaux sociaux visant à valoriser les écoles de management membres du Chapitre
- signature d'un accord cadre CGE-APHEC-L'Étudiant afin de regrouper dans un "village"

les écoles de management membres du Chapitre et l'APHEC (salons L'Étudiant et Studyrama).

## GRUPE DE TRAVAIL CLASSEMENTS

- réunions avec les journalistes classeurs français dans une démarche de co-construction afin de définir des critères reflétant la qualité et la diversité des écoles ainsi que des modalités de travail favorisant le bon fonctionnement des parties prenantes
- enquête sur la perception des classements auprès des écoles
- benchmark sur l'organisation des équipes classements dans les écoles.

## GRUPE DE TRAVAIL COMPÉTENCES

- travail sur les compétences pour les métiers de demain : sommes-nous prêts ?

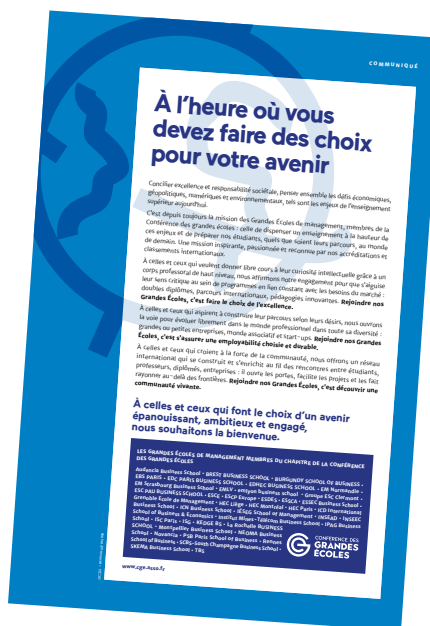
## GRUPE DE TRAVAIL DOYENS

Elaboration d'actions de formation afin de faciliter la prise de poste ou le renforcement des compétences des doyens avec la mise en place de 3 modules :

- missions générales d'un directeur de département
- instances, outils de pilotage, procédures et gestion budgétaire
- gestion de soi et gestion des autres.

## GRUPE DE TRAVAIL INNOVATIONS PÉDAGOGIQUES

Poursuite du travail entamé dans le livre blanc pour faire un point : 3 ans après où en sommes-nous ? Rédaction d'un ouvrage collectif "de la business school à l'écosystème appenant" afin d'inviter les parties prenantes des BS et les organismes d'accréditation à la nécessité de disrupter nos modèles organisationnels et nos logiques de marché face aux multiples ruptures et évolution des systèmes concurrentiels.



## GRUPE DE TRAVAIL QUALITÉ-ACCREDITATIONS

**Thème principal de l'année 2018/2019 :** responsabilités de la Direction Q&A

**Travail en sous-groupes autour de :** qualité des programmes et AOL, engagement, CSR, innovation, impact, data management / business intelligence, faculty management – vacataires / permanents, création d'une culture de la qualité.

## GRUPE DE TRAVAIL RECHERCHE

Deux ateliers de réflexion sur la science ouverte et la mise en place de comités éthiques.

## GRUPE DE TRAVAIL RELATIONS ENTREPRISES

**Thème des rencontres :** Etes-vous RSE ?

34 écoles ont participé à ces journées où se sont succédés tables rondes, témoignages d'entreprises, ateliers collaboratifs et interactifs, point d'actualité.

## GRUPE DE TRAVAIL RELATIONS INTERNATIONALES

**Thématiques :** gestion des risques à l'étranger – prévention et intervention et formalités pour venir et séjourner en France (étudiants non-Européens).

**Objectifs :** rédaction d'un dossier bilingue anglais-français incluant un protocole et un recueil de bonnes pratiques à diffuser à l'ensemble des écoles.

# Communication

Sophie Commereuc, présidente de la commission – directrice de SIGMA Clermont

Date de création de la commission : 1987

## UNE NOUVELLE IDENTITÉ VISUELLE PLUS PROCHE POUR TOUCHER TOUS LES PUBLICS



Les réflexions, actions, publications et représentations de la Conférence des grandes écoles sont depuis de nombreuses années, largement diffusées auprès des institutionnels, de la presse et de ses membres. Depuis quelques années, la CGE a fait le choix stratégique de s'ouvrir à une audience plus large en s'adressant directement aux étudiants et à leur famille. En cohérence avec ce nouveau positionnement et pour mieux

sensibiliser tous les publics, la Conférence des grandes écoles a, début 2019, renouvelée l'ensemble de son identité visuelle. Dévoilée le mardi 5 février 2019, lors de son assemblée générale, cette nouvelle identité est plus colorée, plus contemporaine et plus distinctive. La nouvelle charte graphique et le nouveau logo assurent à la CGE une plus forte et plus expressive visibilité.

## UNE GRANDE ÉCOLE, C'EST QUOI EXACTEMENT ?

Sur demande de ses membres et répondant à un besoin grandissant, la Conférence des grandes écoles élargit le périmètre de ses actions de communication et de décryptage de l'enseignement supérieur français et du modèle grande école auprès du grand public.

### UNE GRANDE ÉCOLE, C'EST QUOI EXACTEMENT ?



Dans cette optique et afin de capter le grand public et notamment les étudiants et leurs parents, la réalisation d'une vidéo dynamique et ludique, de 3 minutes a été confiée à l'agence Sydo.

La vidéo "une Grande école, c'est quoi exactement" est, bien entendu, accessible sur le site de la CGE (5 000 vues en 3 jours). Elle est surtout à la disposition de toutes les écoles membres et plus largement des classes préparatoires et des associations qui les représentent.





## OBJECTIFS

### Missions de la commission

- Promouvoir la Conférence des grandes écoles et le modèle « grande école »
- Soutenir les prises de position sur ses enjeux stratégiques
- Communiquer largement sur les publications de la CGE (enquêtes, rapports, fiches thématiques et contributions diverses) et celles de ses membres en relayant leur diffusion
- Entretenir un lien étroit et direct avec les directions de la communication des écoles membres.

### Activités de la communication

- Organisation du congrès annuel
- Soutien lors des principaux événements des commissions
- Présence sur les salons étudiants
- Édition de GrandAngle, la newsletter mensuelle
- Édition et diffusion des rapports d'activité, actes et enquêtes.
- Refonte de la charte graphique et des supports de communication
- Coordination et pilotage des conférences de presse et des interviews
- Diffusion des communiqués de presse.

### Perspectives de la commission

- Organisation des événements 2020
- Renforcement de la présence de la CGE sur les salons étudiants
- Adaptation du site web au nouveau système d'information
- Création de nouvelles vidéos pédagogiques dessinées sur les Grandes écoles et l'enseignement supérieur
- Développement d'une communication grand public
- Présence renforcée sur les réseaux sociaux.

## LES CHIFFRES

# 445

retombées médias, avec une mise en lumière de la CGE et des différents sujets qu'elle porte dans les principaux titres de la presse généraliste / économie / étudiante

# 90

interviews de la présidente et des porte-paroles de la CGE

# 6 665

abonnés Twitter



# Développement durable et responsabilité sociétale

Denis Guibard, président de la commission – directeur d'Institut Mines-Télécom Business School

Date de création de la commission : 2010



La commission DD&RS continue de mener des actions d'influence auprès des pouvoirs publics aux côtés de la CPU, auprès des organisations onusiennes au sein de réseaux internationaux ou auprès des agences d'accréditation pour faire évoluer l'environnement des écoles membres de la CGE. La commission DD&RS s'attache aussi, aux côtés de collectifs étudiants et universitaires à apporter les ressources (référentiels, label, guides, concours, partages

d'expérience, ateliers) pour les responsables des missions DD&RS. Avec pour unique objectif, la montée en compétences des établissements pour atteindre les Objectifs du Développement Durable au regard de leur périmètre de responsabilité, soit la formation des décideurs, des entrepreneurs et la production de connaissances et d'innovations.

Dernier opus de cette stratégie, caractériser la soutenabilité de la recherche et de l'innovation aux côtés des universités et des organismes de recherche. Ces travaux ont débouché sur trois grandes lignes d'actions stratégiques pour un organisme de recherche ou une école/université :

- intégrer le développement durable et la responsabilité sociétale dans la stratégie de recherche et d'innovation de l'établissement en pilotant opérationnellement cette stratégie, en travaillant sur les carrières et reconnaissances des enseignants chercheurs, en analysant les externalités DD&RS des questions de recherche et les impacts des labos et en calant les projets de recherche sur les enjeux sociétaux territoriaux, nationaux et internationaux (ODD)
- développer les interactions sciences sociétés avec les formations et la pédagogie, avec le monde socio-économique (entrepreneuriat), avec le grand public, à l'international et avec les politiques publiques

- promouvoir et favoriser un dispositif d'exercice de la responsabilité de la recherche et de l'innovation en élaborant un cadre éthique cohérent avec la stratégie DD&RS, en respectant l'intégrité scientifique et en posant a priori l'ouverture des savoirs et des données.

## OBJECTIFS

- accompagner les écoles membres de la CGE dans leur démarche de DD&RS en développant des outils reconnus par leurs principales parties prenantes (universités, étudiants, ministères, accréditeurs)
- développer un environnement national et international favorable (influence) à l'intégration du DD&RS dans les campus, les formations et la recherche
- favoriser la montée en compétences DD&RS des personnes en charge des démarches de DD&RS.



---

## GRUPE DE TRAVAIL ACCOMPAGNEMENT

---

- Organisation des R<sup>2</sup>D<sup>2</sup> et document accueil
- Perspective :** R<sup>2</sup>D<sup>2</sup> 2020 et livret accueil

---

## GRUPE DE TRAVAIL COMPÉTENCES DD&RS

---

- Élaboration de questions pour le Sulitest.org
- Perspective :** séminaire FECODD

---

## GRUPE DE TRAVAIL RÉFÉRENTIEL CGE/CPU

---

- Évolution du référentiel DD&RS autour des ODD
- Évolution de l'axe recherche à partir des travaux du GT recherche et innovation
- Élaboration et présentation des résultats de l'enquête nationale



---

## GRUPE DE TRAVAIL RECHERCHE ET INNOVATION

---

- Travaux sur la caractérisation d'une recherche et d'une innovation soutenable
- Perspective :** contribution au plan pluriannuel de programmation de la recherche

---

## MISSION INTERNATIONALE CGE/CPU

---

- Participation à des conférences internationales (ONU, G7...) et influence
- Participation à des réseaux : PRME chapter, global alliance, HESI

### ANIMATEURS DES GROUPES DE TRAVAIL

- Accompagnement : Benoît Grossiord (Bordeaux Sciences Agro)
- Recherche et innovation (commun CGE/CPU/Organismes de recherche)
- Compétences (commun CGE/CPU) : Emeric Fortin (École des Ponts ParisTech)
- Référentiel (commun CGE/CPU) : pour la CGE : Franck Chauvin (ISA Lille)
- Mission internationale (commun CGE/CPU) : pour la CGE : Jean-Christophe Carteron (KEDGE BS)

# Diversité

Vincenzo Esposito Vinzi, président de la commission – directeur général de l'ESSEC

Date de création de la commission : 2007



Ainsi que le souligne Vincenzo Esposito Vinzi, la question de la diversité dépasse les seules Grandes écoles et le monde de l'enseignement supérieur. C'est un enjeu qui concerne aussi les entreprises et la vie publique, un enjeu de société. La commission Diversité organisera à l'automne 2019 un colloque sur des sujets communs à ses trois groupes de travail dont le thème est : « Formation et Diversité : nos étudiants ont changé, et nous ? »

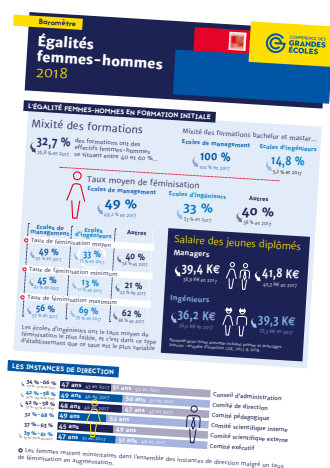
## GRUPE DE TRAVAIL ÉGALITÉ FEMMES-HOMMES

### Principales actions réalisées :

- 4<sup>e</sup> édition du Baromètre Égalité femmes-hommes : il dresse le panorama général et fournit des données comparatives femmes-hommes (effectifs, répartition, rémunérations...) relatives aux étudiant(e)s et aux personnels des établissements, ainsi que la composition des instances de direction et des associations étudiantes. Le Baromètre recense également les actions mises en place dans les établissements
- rédaction d'un Livre Blanc dont l'objectif est de faire un point sur les avancées dans les écoles en application de la Charte Égalité Femmes-Hommes de 2013
- participation aux travaux du MESRI.

### Perspectives :

- 5<sup>e</sup> Baromètre Égalité femmes-hommes
- 3<sup>e</sup> Concours Stéréotype Busters, à destination des étudiants, sur le thème de l'égalité salariale
- finalisation et diffusion du Livre Blanc et approfondissement par le GT des différentes thématiques qui le composent
- consolidation des liens et des actions communes avec les autres associations (CPED, AFMD, ...)



## GRUPE DE TRAVAIL HANDICAP

### Principales actions réalisées :

- publication en novembre 2018 du premier baromètre du handicap
- signature de la 2<sup>e</sup> charte Handicap en présence de Frédérique Vidal, ministre de l'Enseignement supérieur, de la Recherche et de l'Innovation et Sophie Cluzel secrétaire d'État auprès du Premier ministre, chargée des Personnes handicapées
- signature d'une convention avec Mission Handicap Assurance pour permettre le versement de bourses d'encouragement à la mobilité internationale des étudiants en situation de handicap

### ANIMATEURS ET ANIMATRICES DES GROUPES DE TRAVAIL

- Égalité femmes-hommes : Pascale Borel (Groupe ESC Clermont) et Susan Nallet (GEM)
- Handicap : Xavier Quernin (UniLaSalle) et Julien Soreau (EM Normandie)
- Groupe Ouverture Sociale (GOS) : Chantal Dardelet (ESSEC)

- audition devant la commission d'enquête sur l'inclusion des élèves handicapés dans l'école et l'université de la République
- première participation au DuoDay
- remise avec MHA des bourses d'encouragement à la mobilité internationale des étudiants en situation de handicap à l'Assemblée nationale en présence de Richard Ferrand et de Sophie Cluzel.

**Perspectives :**

- publication en novembre 2019 du deuxième baromètre du Handicap
- mise en place de partenariats avec les associations de parents d'élèves pour envoyer des "ambassadeurs" du groupe de travail présenter la dynamique inclusive des Grandes écoles
- engager une réflexion avec les ministères pour permettre un financement pérenne des missions handicap des écoles
- faciliter l'accès aux autorisations d'aménagement d'examen et de concours des étudiants en situation de handicap en créant un accès dérogatoire auprès des organismes concernés



**Ce qu'il faut retenir :**

- les entreprises recherchent des diplômés des Grandes écoles en situation de handicap, ils seront les emplois directs de demain (loi LCAP)
- le taux des étudiants en situation de handicap dans nos écoles est très proche de celui des universités
- la Conférence des grandes écoles est de plus en plus écoutée et sollicitée par les pouvoirs publics sur la thématique du handicap.

**GROUPE DE TRAVAIL OUVERTURE SOCIALE (GOS)**

**Principales actions réalisées**

6 journées de travail du GOS en 2018-2019. Focus mis sur les sujets suivants :

- quelle est la meilleure façon **d'associer et d'impliquer les familles** des bénéficiaires des Cordées
- 3 sessions consacrées à une **relecture des cordées de la réussite** basée sur le **tutorat étudiant** :
  - compétences développées par les étudiants tuteurs, articulation avec les cursus académiques
  - alliances territoriales institutionnelles, apport mutuel
  - compétences développées par les « tutorés », publics cibles
- séminaire de Valenciennes sur la **place du numérique dans l'égalité des chances**, en particulier pour toucher les **territoires isolés**
- création d'un groupe de travail pour définir et mettre à jour la publication « **Baromètre de l'ouverture sociale dans les GE** »
- contribution aux réflexions sur le **Plan pour les Quartiers** et au projet **Cités éducatives**.

**Perspectives :**

- lancement de la seconde édition du « Baromètre de l'ouverture sociale dans les Grandes écoles » (diffusion prévue fin 2019)
- création d'un observatoire de l'ouverture sociale dans les Grandes écoles.

Signatures ministérielles de la 2<sup>e</sup> charte handicap par Sophie Cluzel, Frédérique Vidal et Anne-Lucie Wack





# Formation

Frank Bournois, président de la commission – directeur d'ESCP Europe

Date de création de la commission : 2001



## OBJECTIFS

Constituer un pôle d'expertise et un cercle de réflexion centrés sur les sujets de la formation dans l'enseignement supérieur (formation continue, apprentissage, pédagogie, innovation, développement des Bachelors et numérique) en lien avec les besoins du monde économique. Elle a 2 missions principales :

- nourrir les positions de la CGE à travers les études qu'elle produit
- agir au niveau des ministères concernés pour porter des propositions et défendre l'intérêt des Grandes écoles auprès des pouvoirs publics sur ses thèmes d'expertise.

## GRUPE DE TRAVAIL ACTIVITÉS PHYSIQUES ET SPORTIVES (APS)

- Étudie les apports spécifiques du sport en termes de *soft skills*, en lien avec les attentes des entreprises
- Lutte contre la sédentarité et préparer nos élèves, futurs managers, à faire face aux « risques » professionnels
- Participe au COPIL « livret de compétences des SHN » auprès du ministère des sports : mise en place d'une charte commune pour l'accueil des SHN en relation avec l'INSEP
- Crée un nouveau challenge des AS spécifique aux Grandes écoles et enrichissement des CFE (Championnat de France des Ecoles) avec la création de 2 niveaux pour certains sports
- Réfléchit à la mise en place de la réforme « contribution de vie étudiante et vie de campus » et sur les investissements financiers fléchés vers le sport.

## GRUPE DE TRAVAIL APPRENTISSAGE

- A mené un sondage sur les coûts de l'apprentissage dans les Grandes écoles
- Suit et analyse les impacts de la loi « liberté de choisir son avenir professionnel » et ses décrets sur l'organisation et le financement de l'apprentissage dans les Grandes écoles.

## GRUPE DE TRAVAIL ENTREPRENEURIAT ET INNOVATION

- Valorise les pratiques des incubateurs des Grandes écoles en matière d'accompagnement à la création de start-up
- Analyse les différents modèles économiques des incubateurs dans les Grandes écoles.

## GRUPE DE TRAVAIL FORMATION CONTINUE

- Étudie les enjeux de la loi « liberté de choisir son avenir professionnel » pour le modèle économique de la formation continue (RNCP, blocs de compétences...)
- Favorise l'échange sur le développement et le modèle économique de la formation continue
- Réalise une enquête sur l'organisation et le financement de la formation continue.

## GRUPE DE TRAVAIL LANGUES ET CULTURES

Le groupe s'est réuni à deux reprises :

- le 8 et 9 novembre 2018 au colloque international « La gouvernance linguistique des universités et établissements d'enseignement supérieur ». Organisé par

l'Observatoire Européen du Plurilinguisme (OEP), le colloque s'est déroulé sous le haut patronage du président de la République à l'École polytechnique et à l'Université Paris Diderot.

- Le 21 mars 2019 à l'École des Ponts ParisTech sur le thème : **L'internationalisation des formations dans les Grandes écoles d'ingénieur et de management : quels nouveaux défis dans le domaine des compétences plurilingues, interculturelles et managériales ?** 80 participants ont assisté aux ateliers et ont suivi les échanges d'une table ronde en présence de Marie-Jo Goedert, directrice internationale et administrative de la CTI, et d'Alice Guilhon, présidente du Chapitre des écoles de management de la CGE et directrice générale de SKEMA Business School.

---

## GROUPE DE TRAVAIL TRANSFORMATION ET VALORISATION PÉDAGOGIQUES

---

- Favorise l'échange des bonnes pratiques sur l'innovation pédagogique
- Travaille sur la mise en place d'un prix pour l'innovation pédagogique dans les Grandes écoles.

---

## GROUPE DE TRAVAIL STAGES

---

- Organise trois sessions annuelles d'échanges et de formation de bonnes pratiques sur le suivi des stages dans les Grandes écoles (gestion de crise, stages à l'international, évaluation des stages...)
- Assure le suivi des évolutions réglementaires liés aux stages (césure, sécurité sociale...).

---

## GROUPE DE TRAVAIL STRATÉGIES NUMÉRIQUES ET FORMATIONS À DISTANCE

---

- Accompagne les Grandes écoles dans la transformation digitale de leurs organisations
- Mène une enquête sur l'état de la formation à distance dans les écoles de la CGE.

---

## GROUPE DE TRAVAIL PROSPECTIVE : APPRENDRE EN 2030

---

- Travaille sur les modèles d'enseignement en 2030
- Étudie les grandes tendances en matière de pédagogie dans l'enseignement supérieur.

### ANIMATEURS ET ANIMATRICES DES GROUPE DE TRAVAIL

- Activités physiques et sportives : Richard Nemeth (ENS Lyon)
- Apprentissage : Hélène Victor-Pujebet (Université Paris-Dauphine) et Mohamed Chaouch (ECE Paris)
- Entrepreneuriat et innovation : Anne Lichtenberger (IMT Mines d'Alès)
- Langues et cultures : Jörg Eschenauer (École nationale des ponts ParisTech)
- Stages : Sonia Journaud (Audencia BS)
- Stratégies numériques et formations à distance : Amandine Duffoux (EIGSI)
- Formation professionnelle continue : Thomas Jeanjean (ESSEC) et Thibault Bremaud (Isae-Supaero)
- Transformation et valorisation pédagogiques : Jean-François Fiorina (GEM)
- Prospective 2030 : Francis Bécard (SCBS du Groupe YSchools) et Jean-Yves Plantec (INSA Toulouse)

# Recherche et transferts

M'Hamed Drissi, président de la commission – directeur de l'INSA Rennes

Date de création de la commission : 1980



## LES MISSIONS

La commission organise :

- des réflexions et échanges et diffuse l'information entre ses membres en matière de recherche et analyse les difficultés des Grandes écoles
- un suivi des réformes en cours concernant : les UMR et leurs tutelles, le Projet de loi programmation pluriannuelle de la recherche (LPPR), les auditions pour la LPPR, le PLF, le comité de pilotage de la science ouverte, les financements BPI, la fin de la labellisation des EA, le doctorat ...
- les interactions avec les alliances de recherche, notamment l'Alliance Athéna en Sciences Humaines et Sociales
- un suivi des enjeux de la documentation (BSN, Couperin ...), et contribue aux négociations avec Elsevier
- une analyse des tendances sur la recherche, l'innovation, le transfert
- la valorisation des actions recherche innovation des Grandes écoles, du doctorat : par le biais de l'enquête sur la Recherche dans les Grandes écoles
- l'invitation des acteurs clés de la recherche.

## LES RÉSULTATS

- poursuite des négociations avec les éditeurs scientifiques ayant permis l'obtention de prix des abonnements plus favorables
- signature d'un partenariat avec l'Agence Universitaire de la Francophonie
- réalisation d'une étude sur les « Sciences Humaines et sociales dans les Grandes écoles », présentée le 26 juin 2019 lors du colloque SHS organisé par la CGE. La commission avait auparavant participé à un atelier du congrès annuel de la CGE à Lille en octobre 2018 sur ce thème. L'objectif de l'enquête est de montrer la richesse de la recherche en SHS dans les Grandes écoles et d'illustrer son apport aux compétences plébiscitées par les entreprises (en particulier par les doubles diplômes, les compétences transversales développées, les apports en matière d'innovation ...)
- renouvellement de la convention avec l'Alliance Athéna en 2019
- publication d'une enquête sur les « tutelles des UMR-CNRS et politiques de site » préparatoire à la rencontre de la CGE avec Antoine Petit, président du CNRS, le 19 septembre 2018 puis au premier semestre 2019
- audition sur la LPPR en juin 2019 et émission de nombreuses propositions dans ce cadre.

## LES PERSPECTIVES

La commission poursuit :

- sa mobilisation pour la prise en compte de la recherche dans les établissements privés
- la réalisation de l'enquête Recherche 2019, sur les tutelles UMR
- la valorisation des conclusions du colloque « Sciences Humaines et sociales dans les Grandes écoles », (publication des Actes, valorisation des études dans la presse...)

## ANIMATRICES DU GROUPE DE TRAVAIL

- Information et documentation : Marie-Pierre Redon (Enise) et Monique Joly (INSA de Lyon)



# Relations internationales

Yves Poilane, président de la commission jusqu'au 31 août 2019 - directeur de Télécom Paris

Date de création de la commission : 1980



## LES MISSIONS DE LA COMMISSION

- représenter et promouvoir les écoles auprès d'acteurs internationaux
- travailler avec les instances nationales pour une meilleure reconnaissance du rôle des Grandes écoles dans l'attractivité internationale de l'ESR français
- mener des enquêtes sur la mobilité des étudiants entrante et sortante dans les Grandes écoles, sur leurs accords avec les universités étrangères et sur les formations dispensées en anglais

## ACTIVITÉS DE LA COMMISSION

- organisation d'une réunion de la commission Relations internationales commune CGE / CDEFI (29 novembre 2018)
- suivi du plan "Bienvenue en France" et remise d'une contribution de la CGE au MESRI à l'occasion de l'audition par le groupe d'experts sur la Stratégie nationale
- accompagnement du MESRI dans la rédaction des décrets et de l'arrêté instaurant la Stratégie Nationale Bienvenue en France
- remise au MESRI, au MEAE et au ministère de l'Intérieur d'une enquête CGE sur les difficultés administratives rencontrées par les écoles et leurs étudiants internationaux
- plaider pour l'exclusion des doctorants extracommunautaires des publics concernés par la hausse des frais d'inscription
- rédaction d'un guide avec la DGESIP sur la mise en œuvre des nouvelles bourses d'exonérations des postes diplomatiques

- soutien aux candidatures des écoles pour l'appel à projet "Bienvenue en France" du MESRI
- participation au Groupe transversal Espace européen de l'ES du MESRI
- échanges avec la Commission Européenne et l'Agence Erasmus+ France sur le futur Programme Cadre européen et le nouveau programme Erasmus + (26 septembre, 5-7 décembre 2018, 29 mai 2019)
- participation au Comité de Pilotage de la plateforme Études en France
- soutien aux candidatures d'écoles pour l'appel à projet "Appui au Développement de l'Enseignement Supérieur en Afrique" (ADEFSA)
- accueil de délégations étrangères (Royaume-Uni, Belgique, Taïwan, Japon, Allemagne, Colombie, Irak, Canada, Israël, Banque Islamique de Développement)
- contribution aux négociations interministérielles du projet d'arrangement administratif de reconnaissance mutuelle des diplômes entre la France et la Chine.

## PERSPECTIVES DE LA COMMISSION

- suivi de la mise en œuvre de la Stratégie Nationale Bienvenue en France pour les rentrées 2019 et 2020
- développement des activités communes avec l'agence ERASMUS+ France
- défense du retour au non-plafonnement des bourses du gouvernement français
- facilitation de l'obtention de titres de séjours pour les étudiants et diplômés étrangers des Grandes écoles
- réunion commune relations internationales CGE / CDEFI.

# Vie étudiante

François Bouchet, président de la commission – directeur général de l'École polytechnique

Date de création de la commission : 2016



La commission Vie étudiante est organisée en groupes de travail sur des enjeux au long cours et se réunit, en séance plénière pour :

- partager l'actualité politique concernant la vie étudiante : la loi ORE, la mise en place de la Contribution Vie Étudiante et de Campus (CVEC), le plan d'accueil des étudiants étrangers "Bienvenue en France", les suites du décret sur la reconnaissance de l'engagement étudiant etc.
- échanger avec des parties prenantes externes en vue d'éventuels partenariats d'intérêt commun pour les écoles : associations dédiées aux étudiants (Cheer Up, IxESN, institut de l'engagement, BNEI, Animafac, REFEDD, FFE...), services ou opérateurs de l'État (DGESIP, sécurité routière, CNOUS, Agence du service civique)
- (co)piloter l'organisation d'évènements "étudiants" : colloque CGE sur les initiatives étudiantes en avril 2019 et séminaire CVEC en novembre 2018
- anticiper les problématiques étudiantes émergentes, *via* les groupes de travail ou non, pour porter une voix constructive dans le débat national ou permettre la montée en compétences des membres de

la commission : lancer une évaluation des dispositifs d'accompagnement psychologiques au sein des écoles, formaliser les compétences du métier émergent de responsable vie associative/vie étudiante, questionner les nouvelles pratiques sportives etc.

---

## GROUPE DE TRAVAIL VIE ASSOCIATIVE

---

- description des compétences attendues et des pratiques du responsable vie associative/étudiante

### Perspective :

Mise en place d'une formation du responsable vie étudiante.

---

## GROUPE DE TRAVAIL LUCA

---

- lutte contre les comportements à risques, charte WEI
- bien-être étudiant

### Perspective :

Séminaire annuel Cpas1Option, concours challenge innovation sécurité routière, mutualisation de la plateforme SOIREE.

---

## GROUPE DE TRAVAIL ACCUEIL DES ÉTUDIANTS

---

- enquête sur le logement étudiant

### Perspective :

Communication lors d'un évènement national en fin d'année sur le logement étudiant.

---

## GROUPE DE TRAVAIL APS

---

- double rattachement aux commissions Vie étudiante et Formation – voir page commission Formation.

### ANIMATEURS ET ANIMATRICES DES GROUPE DE TRAVAIL

- Lutte contre les Conduites Addictives (LUCA) : Patricia Fournier (CentraleSupélec)
- Vie associative : Christelle Egreteau (Sup de Co La Rochelle), Muriel Husson (EPF) et Jodie Delfour-Barsac (Animafac)
- Accueil des étudiants : Thierry Rousseau (ESSEC)
- Activités physiques et sportives : Richard Nemeth (ENS de Lyon)

# 04

---

## L'OBSERVATOIRE



# Cartographie des incubateurs



La Conférence des grandes écoles a publié le 4 décembre 2018 une étude réalisée, en partenariat avec la Caisse des Dépôts, auprès de 210 Grandes écoles membres.

## PRÉSENCE DES INCUBATEURS DANS LES GRANDES ÉCOLES

**56 %**  
des Grandes écoles  
membres<sup>(2)</sup> de la CGE  
(soit 117 Grandes écoles)  
ont **au moins**  
**1 incubateur**

(2) y compris les écoles  
d'autres spécialités

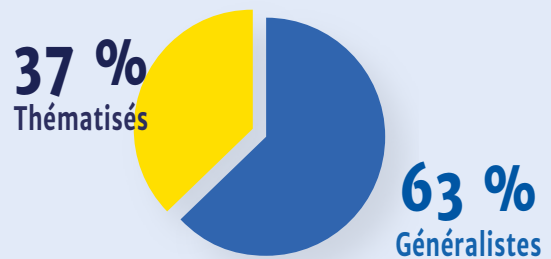
**79 %**  
des **écoles de management**  
ont au moins 1 incubateur

**53 %**  
des **écoles d'ingénieurs**  
ont au moins 1 incubateur

## TYOLOGIE DES INCUBATEURS

Les incubateurs des Grandes écoles<sup>(4)</sup>  
sont **généralistes** ou **thématisés**  
(aéronautique, agriculture, santé...).

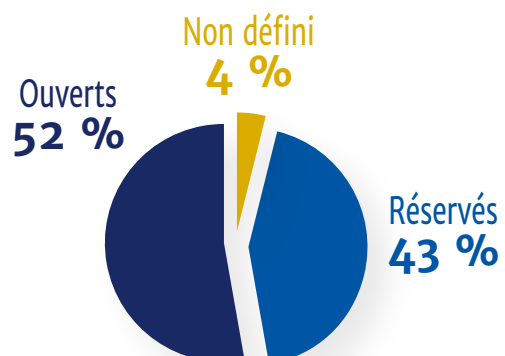
(4) ingénieur, management, autres spécialités



## OUVERTURE DES INCUBATEURS

**52 %**  
des incubateurs sont **OUVERTS**  
à tous public.

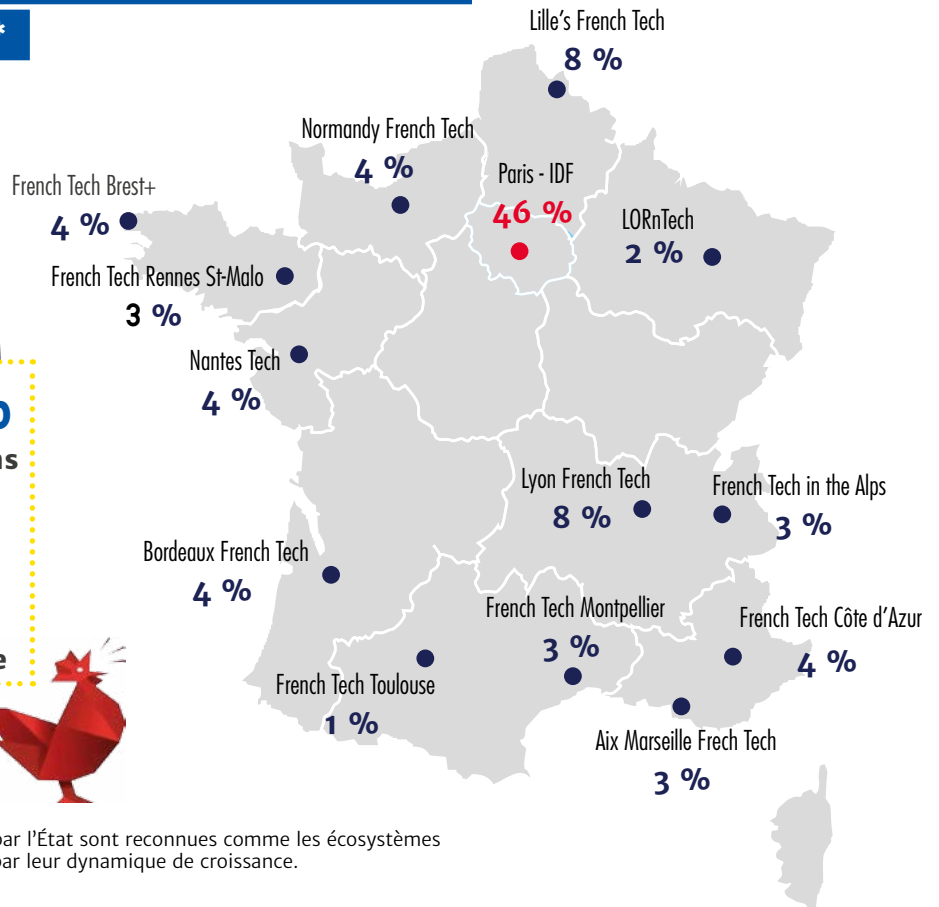
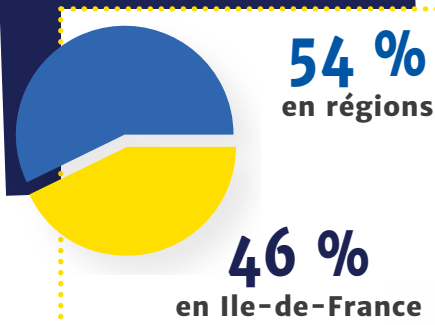
**43 %**  
des incubateurs sont **RÉSERVÉS**  
aux étudiants et/ou diplômés  
de l'école.



## RÉPARTITION DES INCUBATEURS DANS LES MÉTROPOLIS

### LABELLISÉES FRENCH TECH\*

**84 %**  
des incubateurs  
sont implantés dans les  
métropoles labellisées  
French Tech(3) dont :



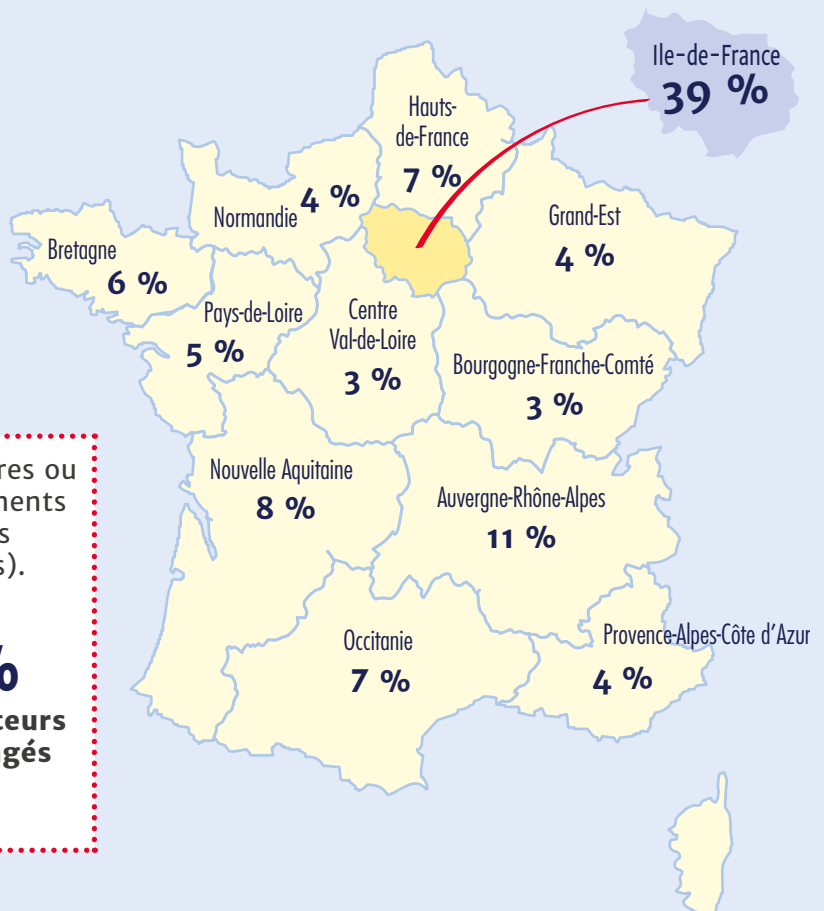
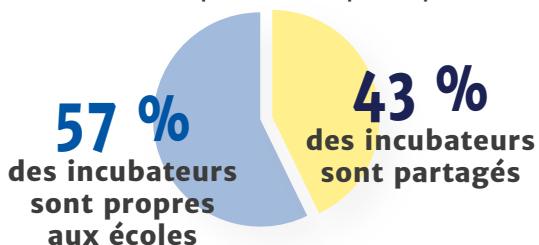
(3) Les Métropoles French Tech labellisées par l'État sont reconnues comme les écosystèmes de startups français les plus remarquables par leur dynamique de croissance.

## RÉPARTITION DES INCUBATEURS DANS LES RÉGIONS

**61 %**  
des incubateurs  
des Grandes écoles  
sont répartis en régions

**39 %**  
des incubateurs  
sont en Ile-de-France

Ces incubateurs peuvent être propres ou partagés (avec d'autres établissements d'enseignement supérieur, des structures privées ou publiques).



# L'enquête Insertion CGE 2019

Des taux nets d'emploi et des salaires en hausse : près de 90 %<sup>(1)</sup> des jeunes diplômés des Grandes écoles sont embauchés dans les 6 mois

Le 18 juin 2019, la Conférence des grandes écoles a dévoilé les résultats de sa 27<sup>e</sup> enquête sur l'insertion professionnelle des jeunes diplômés des écoles membres. « Avec 9 diplômés sur 10 en activité moins de 6 mois après leur diplomation, et 8 sur 10 en moins de 2 mois, les indicateurs enregistrés sont les plus élevés depuis 2010 » souligne Anne-Lucie Wack, présidente de la CGE. « Les jeunes diplômés bénéficient d'un marché de l'emploi très porteur. Après deux années de forte progression, l'insertion professionnelle atteint un niveau très élevé », ajoute Peter Todd, président de la commission Aval de la CGE et directeur général d'HEC Paris. Il est à noter que, cette année, le volet de l'enquête concernant les inégalités salariales entre les femmes et les hommes est approfondi et enrichi de nouvelles données.

## L'EMPLOI DES JEUNES DIPLÔMÉS AU BEAU FIXE ET UNE RAPIDITÉ D'INSERTION SANS PRÉCÉDENT

Le taux net d'emploi à 6 mois reste stable et très élevé pour l'ensemble des diplômés : 89,5 % contre 89,4 % en 2018. Une augmentation significative des embauches des diplômés d'écoles d'ingénieurs est observée : le taux net d'emploi à six mois dépasse la barre des 90 %.

Un autre point saillant et inédit est à retenir : 65,2 % des étudiants des Grandes écoles ont trouvé un emploi avant même l'obtention de leur diplôme, soit 3 points de plus que la promotion sortante dans l'enquête 2018.

« Les diplômés des Grandes écoles sont littéralement aspirés par les entreprises pour près de 2/3 d'entre eux avant même leur sortie de l'école », souligne Anne-Lucie Wack. Concernant l'accès à l'emploi, sans surprise le rôle des réseaux sociaux professionnels

progressive de deux points depuis l'année dernière. Toutefois, le stage de fin d'études reste en 2019 la première porte d'entrée dans l'entreprise. Il permet à 29,4 % des jeunes diplômés d'accéder à l'emploi, contre 28,5 % en 2018.

## TOUJOURS PLUS D'EMBAUCHES EN CDI

Dans la continuité des précédentes enquêtes, la part des contrats à durée indéterminée progresse encore : cette année, 82,2 % des jeunes diplômés sont embauchés directement en CDI (soit une hausse de un point par rapport à l'enquête 2018). Ce chiffre est supérieur à la moyenne nationale : en France, 68 % des jeunes disposant d'un Bac+5 bénéficient d'un CDI un an après l'obtention de leur diplôme<sup>(2)</sup>.

## L'APPRENTISSAGE, VOIE D'EXCELLENCE ET PASSEPORT POUR L'EMPLOI

« L'enquête 2019 confirme que l'apprentissage dans les Grandes écoles est une voie d'excellence et un vrai passeport pour l'emploi », souligne Anne-Lucie Wack.

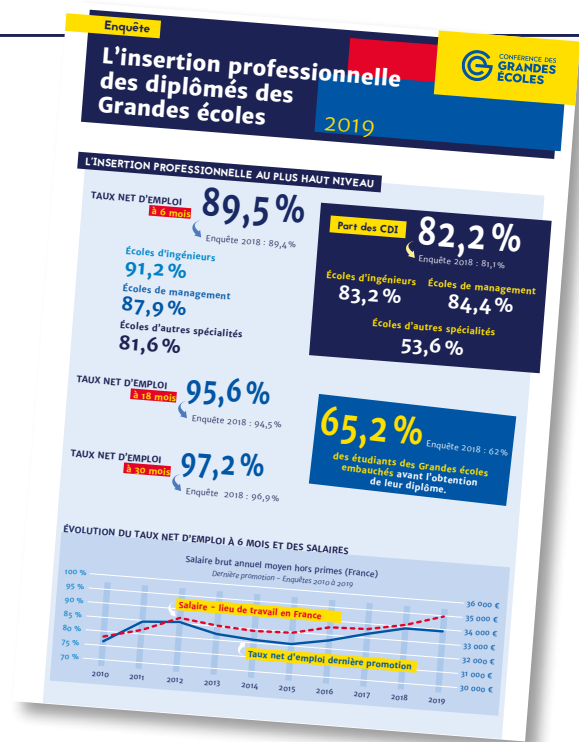
Pour les 15,5 % des diplômés 2018 ayant réalisé leur cursus en apprentissage, le taux net d'emploi à 6 mois s'élève à 90,3 %. Ce taux est supérieur de 0,8 points à celui de l'ensemble des diplômés des Grandes écoles (89,5 %). 36,1 % des apprentis sont embauchés dans leur entreprise d'accueil.

Autre fait marquant : 84,4 % des apprentis décrochent un CDI ; un taux supérieur de 2,2 points à celui de l'ensemble des diplômés des Grandes écoles (82,2 %).

1. Source : Apec – Baromètre 2019 – jeunes diplômés de la promotion 2017

2. 90% des diplômés hors ceux en études, en thèses ou volontairement sans activité





## DES SALAIRES MOYENS EN PROGRESSION

En 2019, le salaire brut moyen annuel proposé aux jeunes diplômés dès leur entrée dans la vie active connaît une augmentation significative. En France, celui-ci s'établit à 34 920 € (hors primes), contre 34 122 € l'année dernière, soit une hausse de 2,2 % pour les ingénieurs et de 2,6 % pour les managers. A l'international (tous pays confondus), avec 35 948 € (hors primes) contre 34 918 € en 2018, le salaire moyen à l'embauche est lui aussi en augmentation.

Mais les inégalités salariales entre femmes et hommes perdurent

Taux net d'emploi, CDI, statut de cadre, salaires, tous les indicateurs sont moins favorables aux femmes, avec des écarts comparables à ceux des années précédentes : « *Ce qui est le plus frappant c'est que, même dans le contexte actuel où les entreprises se battent pour recruter nos diplômés, le différentiel femmes-hommes perdure, en défaveur des femmes ! Chaque année nous faisons ce constat alarmant et nous nous employons à analyser et combattre les déterminants de cette inégalité* », déclare Anne-Lucie Wack.

## LES DIPLÔMES PROTÈGENT DES INÉGALITÉS

En ce qui concerne plus précisément la rémunération, l'écart de salaire à l'embauche observé entre femmes et hommes est de 6,08 %. « *L'enquête 2019 révèle que le statut cadre est l'un des principaux facteurs déterminants de cette différence : 1,56 point dans l'écart de salaire femmes-hommes s'explique par une proportion inférieure de femmes embauchées sous le statut cadre* », commente Peter Todd.

En outre, le nombre moins important de jeunes diplômées en CDI augmente l'écart de 0,62 point. « *Le différentiel s'explique aussi par le fait que les femmes choisissent plus fréquemment des fonctions et des secteurs moins rémunérateurs* » précise Anne-Lucie Wack. Elles sont sous-

représentées dans certains secteurs d'activité comme l'informatique et l'industrie des transports, où les salaires sont en général plus élevés.

## LA FRANCE ATTRACTIVE POUR LES JEUNES TALENTS

Bien que l'international séduise toujours - 1 jeune sur 8 opte pour un premier emploi à l'étranger - les étudiants des Grandes écoles privilégient la France. En effet, 87 % des jeunes diplômés choisissent un premier emploi dans l'hexagone ; un taux stable depuis l'année dernière. « *L'amélioration de la situation économique de la France depuis les 2-3 dernières années, entraînant la dynamisation du marché de l'emploi, explique le regain d'attractivité du pays auprès des jeunes diplômés. Leur besoin de s'expatrier est nettement moins marqué qu'il y a quelques années* » souligne Peter Todd.

**A l'heure où les jeunes sont plus que jamais animés par une quête de sens au travail, savoir que plus de 8 diplômés sur 10 sont en phase avec leur emploi est une réelle satisfaction pour les membres de la CGE.**

Anne-Lucie Wack

# L'enquête Insertion CGE 2019

Parmi les jeunes diplômés qui optent pour l'international, le choix s'oriente principalement vers le Royaume-Uni, la Suisse, l'Allemagne, le Luxembourg et la Chine.

## LES TPE/PME TOUJOURS LE PREMIER EMPLOYEUR DES DIPLÔMÉS DES GRANDES ÉCOLES

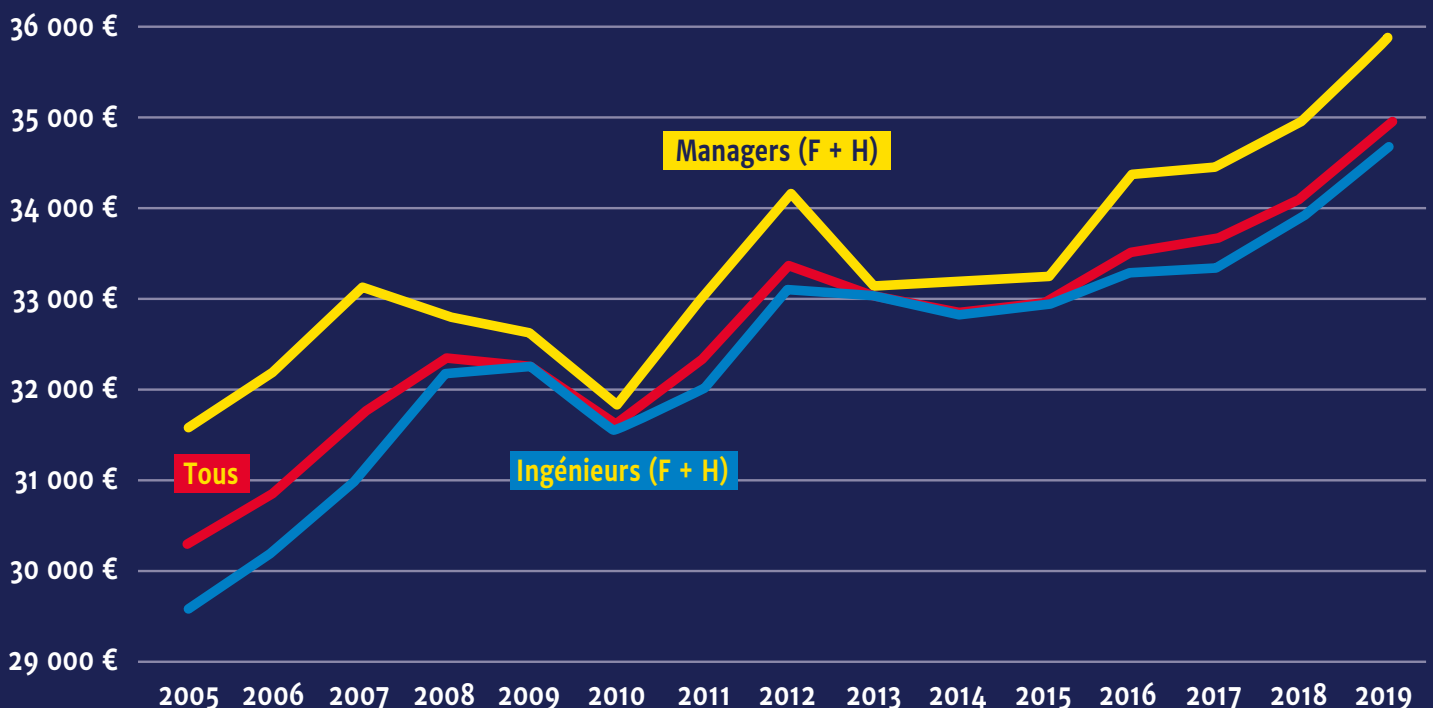
En 2019, 38,9 % des diplômés des Grandes écoles ont privilégié une entreprise de moins de 250 salariés. Un chiffre quasiment égal à celui de l'an dernier (39,3 %) et qui témoigne de l'intérêt des étudiants pour les entreprises à taille humaine. « *Les diplômés des Grandes écoles travaillent dans tous les types d'entreprises du pays, 40 % dans les TPE et PME, 30 % dans les ETI et 30 % dans les grands groupes* », souligne Anne-Lucie Wack.

L'entrepreneuriat, qui avait progressé de manière significative en 2018, reste stable. **3,1 % des jeunes diplômés ont choisi, en 2019, de créer ou de reprendre une entreprise** (contre 3,3 % en 2018). Ce chiffre est plus élevé pour les diplômés d'écoles de management : 4,9 %.

## DES JEUNES ACTIFS SATISFAITS DE LEUR EMPLOI

**83,7 % des jeunes diplômés se disent « très satisfaits » ou « satisfaits » de leur emploi.** Un excellent score, en augmentation par rapport à l'année 2018 (82,8 %) ! Les diplômés étaient interrogés sur : les conditions de travail, les relations avec leurs collègues, le niveau de rémunération, le niveau d'autonomie et de responsabilité, la localisation géographique.

Salaire brut annuel moyen Hors primes (France) selon le genre et le type d'école dernière promotion sortie - Enquêtes 2005-2019



# La Conférence des grandes écoles

**C**réée en 1973, la CGE regroupe 216 Grandes écoles en France, auxquelles s'ajoutent 13 Grandes écoles étrangères, couvrant de nombreuses spécialités : ingénieur, management, architecture, sciences politiques, création & design, journalisme, écoles militaires, écoles vétérinaires et de santé... Les Grandes écoles représentent plus de 40 % des diplômes de grade master délivrés chaque année en France. Assurant une recherche intensive, elles mettent en cohérence le projet pédagogique de l'étudiant et les débouchés professionnels. L'appartenance à la CGE est un véritable label de qualité.

La CGE s'assure du respect par l'ensemble de ses membres de ses principes fondamentaux : excellence des cursus, insertion professionnelle, lien à l'entreprise, innovation, ouverture internationale, impact sociétal... Les 229 Grandes écoles membres proposent une offre de formation et de recherche à déclinaisons multiples en réponse aux besoins du monde socio-économique.

## LE RÔLE DE LA CGE

La Conférence des grandes écoles est un cercle de réflexion (think tank), qui valorise l'expertise collective de ses membres et l'importance des Grandes écoles dans le paysage de l'enseignement supérieur et de la recherche. La CGE participe activement aux réflexions concernant l'enseignement supérieur (politique de sites, recherche, international, apprentissage, formation professionnelle, grade de licence, Parcoursup, réforme du baccalauréat, défis sociétaux...).

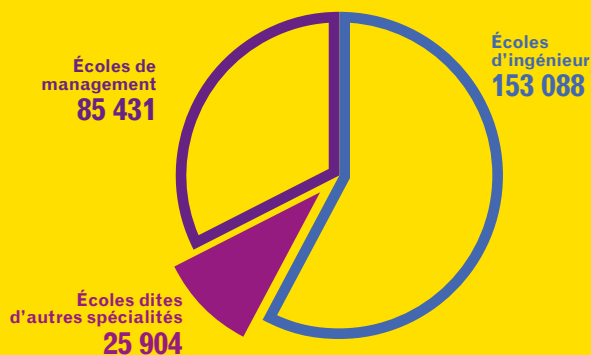
Elle produit des synthèses, études et enquêtes qui font référence au plan national, sur l'insertion des jeunes diplômés, la mobilité internationale, l'ouverture sociale, l'entrepreneuriat, l'égalité femmes-hommes, le handicap...

Elle assure un rôle de représentation de ses membres auprès des pouvoirs publics, des acteurs de l'économie et de la société. Elle prend position publiquement sur les sujets liés à l'enseignement supérieur et à la recherche.

La CGE est un organisme accréditeur de formations pour ses membres (Mastère Spécialisé, MSc - Master of Science, BADGE, CQC). Elle garantit la qualité des programmes ainsi que leur adéquation avec les attentes du marché du travail. La CGE délivre également une habilitation d'établissement numérique, le label 4DIGITAL-Digital Grande Ecole, attestant de la maturité de l'écosystème numérique des écoles habilitées.

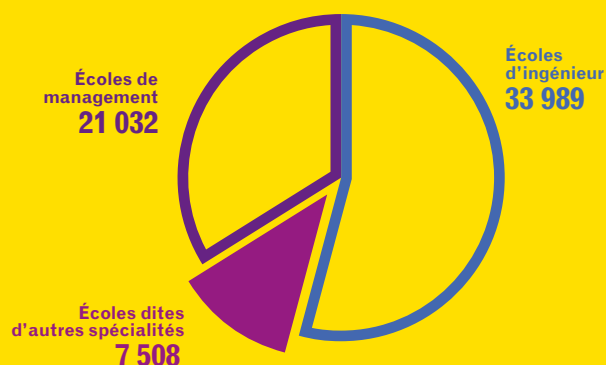


## Étudiants inscrits au programme grande école en 2017-2018



Source : CGE - Enquête Effectifs 2017-2018 - janvier 2018

## Étudiants diplômés du programme grande école



CGE - Enquête Flux de diplômés à l'issue de 2016-2017 - janvier 2018

# La Conférence des grandes écoles

La CGE est une association loi de 1901 dont les membres sont répartis au sein de 3 collèges :

En 2019 :

- le collège Écoles comprend 229 établissements d'enseignement supérieur et de recherche dont 13 étrangers
- le collège Entreprises rassemble 8 entreprises membres ainsi que des entreprises partenaires
- le collège Organismes est composé de 37 organisations : associations de diplômés, d'enseignants, de proviseurs de lycée ; autres organisations liées à l'enseignement supérieur...

Les Grandes écoles relèvent de plusieurs ministères (tutelle ou contractualisation). Ces ministères sont : le ministère de l'Enseignement supérieur, de la Recherche et de l'Innovation, le ministère de l'Économie et des Finances, le ministère de l'Agriculture et de l'Alimentation, le ministère des Armées, le ministère de la Transition écologique et solidaire, le ministère des Solidarités et de la Santé, le

ministère de la Culture ou même, directement du Premier ministre. Certaines écoles dépendent d'organismes consulaires, d'autres ont un statut associatif ou autre.

Regroupant 72 % des écoles d'ingénieurs habilitées par la CTI, 95 % des écoles de management conférant le grade de master et 20 % des écoles dites d'autres spécialités, la CGE est un acteur majeur de l'enseignement supérieur français. Les effectifs étudiants inscrits dans les programmes grande école s'élèvent officiellement à 279 361 étudiants en 2018-2019<sup>(1)</sup> dont 38,3 % de femmes en moyenne (soit une progression de 0,4 point par rapport à 2017-2018, où le taux de féminisation s'élevait à 37,9 %) et 14,7 % d'étrangers prétendant au diplôme (contre 14,2 % l'année précédente).

Toutes formations confondues, c'est à dire en incluant bachelors, MBA, DNM, MS, MSc, doctorat et formation continue, les écoles membres de la CGE ont assuré en 2018-2019 la formation de 383 194 étudiants (soit

## Les grandes filières du supérieur

	2007-2008	2008-2009	2009-2010	2010-2011	2011-2012	2012-2013
Étudiants scolarisés dans la totalité des établissements	2 231 495	2 234 162	2 315 821	2 319 627	2 343 939	2 386 930
Universités hors IUT et formations d'ingénieur	1 291 213	1 267 325	1 307 581	1 299 763	1 265 819	1 280 577
<i>dont IUFM</i>	70 100	64 037	59 953		-	-
IUT	116 223	118 115	118 139	116 476	110 500	110 105
STS et assimilés	230 877	234 164	240 322	242 247	246 025	253 729
Écoles paramédicales et sociales hors université	134 407	137 165	136 164	137 370	137 370	140 600
Filière des CPGE/GE	301 525	314 362	337 132	353 789	378 779	393 816
Autres écoles et formations	157 250	164 524	177 919	169 982	165 749	190 665

2015-2016 : nombre d'étudiants hors double comptage des 19 300 doubles inscrits en CPGE et EPSCP - source : RERS 2016

2016-2017 : nombre d'étudiants hors double comptage des 14 100 doubles inscrits en CPGE et EPSCP - source : RERS 2017

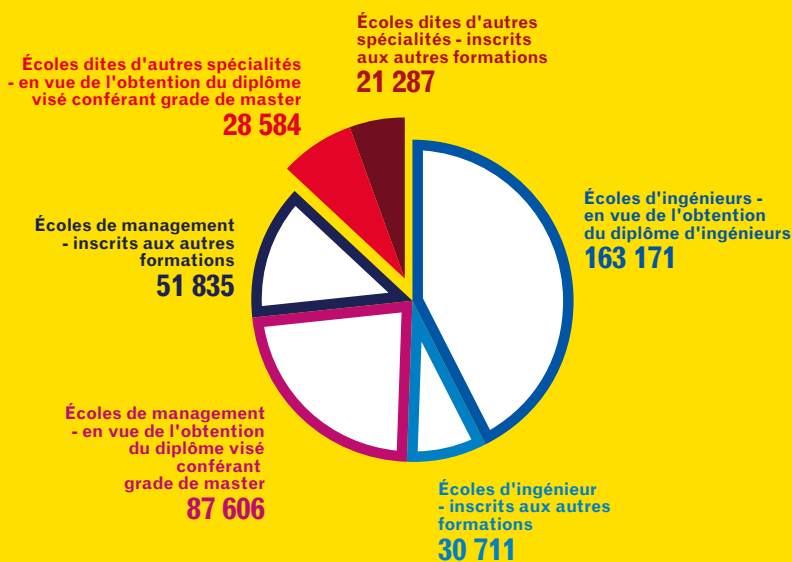
2017-2018 : nombre d'étudiants hors double comptage des 2 700 doubles inscrits en CPGE et EPSCP - source : RERS 2018

6,45 % d'étudiants de plus qu'en 2017-2018, représentant 23 216 étudiants supplémentaires). À l'issue de l'année 2017-2018<sup>(1)</sup>, les écoles françaises de la CGE ont diplômé 63 859 étudiants pour le programme grande école (soit 2,1 % de plus qu'à l'issue de 2016-2017). À périmètre comparable avec les données les plus récentes figurant dans RERS<sup>(2)</sup> 2018 portant sur les diplômés de 2016, les écoles françaises de la CGE ont généré en 2016 73,9 % des flux de diplômés toutes Grandes écoles confondues (dans la définition « délivrant au moins un diplôme conférant le grade de master ») ; la sphère des Grandes écoles a diplômé quant à elle pour cette même année 2016, 40,8 % des étudiants de niveau M toutes formations confondues (soit 0,7 point de plus que l'année précédente).

1. les effectifs inscrits et flux de diplômés au sein des écoles de la CGE n'incluent pas ceux des 2 écoles admises lors du CA du 12 mars 2019

2. Repères et références statistiques, édition 2018, Ministère de l'éducation nationale et de la jeunesse, DEPP

### 383 194 ÉTUDIANTS INSCRITS, TOUTES FORMATIONS CONFONDUES, DANS LES GE FRANÇAISES EN 2018-2019



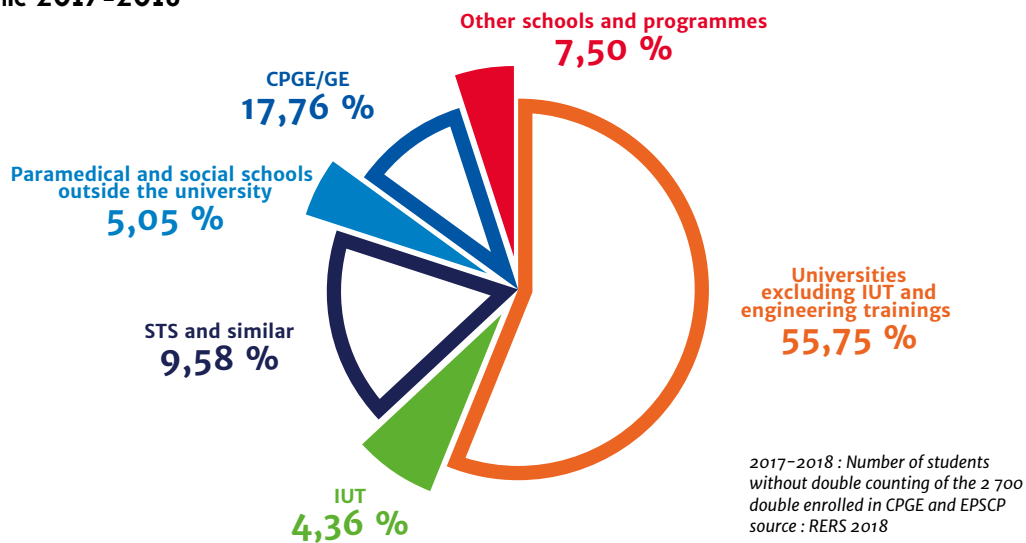
Source : CGE - Enquête Effectifs 2018-2019 - janvier 2019

2013-2014	2015-2016 hors db inscr.	2016-2017 hors db inscr.	2017-2018 hors db inscr.	Part du total	Évolution sur 1 an	Évolution sur 9 ans
2 429 857	2 531 800	2 595 606	2 677 876		3,2%	20,0%
1 358 088	1 429 200	1 463 122	1 492 894	55,7%	2,0%	15,6%
-	-	-	-	-	-	-
115 780	116 200	116 578	116 783	4,4%	0,2%	0,5%
254 967	256 100	257 247	256 563	9,6%	-0,3%	11,1%
132 935	135 500	135 176	135 321	5,1%	0,1%	0,7%
402 641	421 000	444 172	475 520	17,8%	7,1%	57,7%
165 446	173 800	179 311	200 795	7,5%	12,0%	27,7%

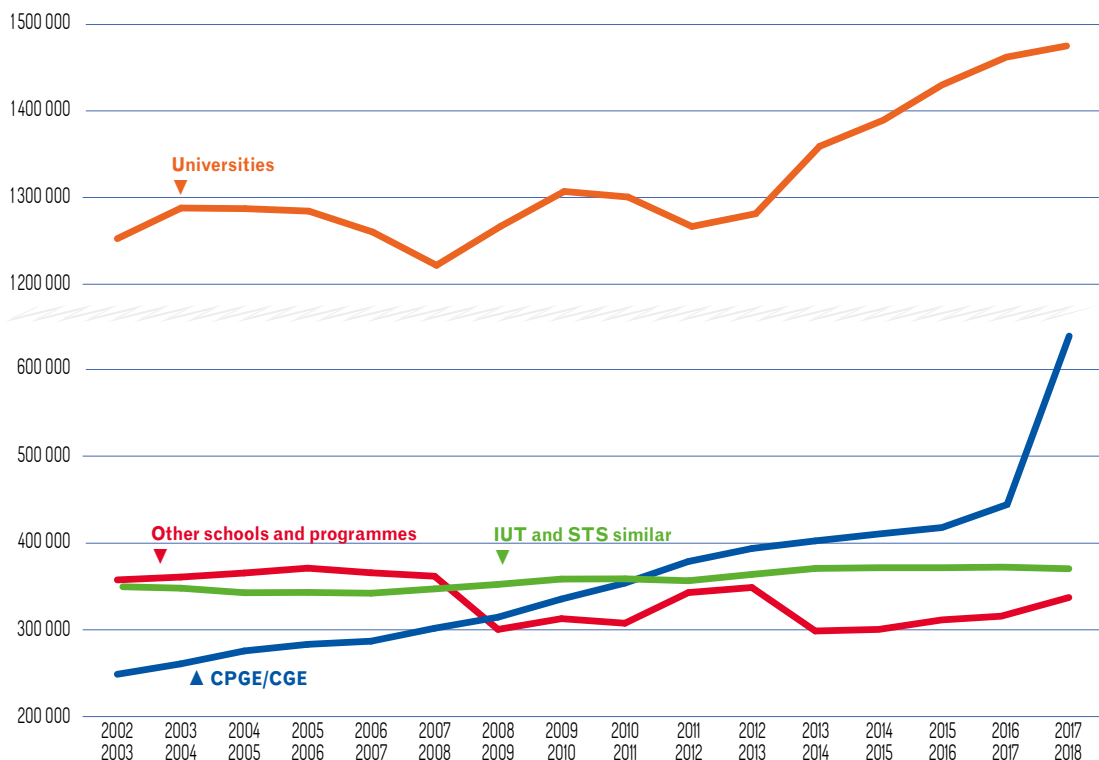


# Les Grandes écoles : acteurs majeurs de l'enseignement supérieur et de la recherche

Academic 2017-2018



Evolution of the number of French higher education students



2015-2016 : Number of students without double counting of the 19 300 double enrolled in CPGE and EPSCP - source : RERS 2016

2016-2017 : Number of students without double counting of the 14 100 double enrolled in CPGE and EPSCP - source : RERS 2017

2017-2018 : Number of students without double counting of the 2 700 double enrolled in CPGE and EPSCP - source : RERS 2018

# Évolution des labels

L'accréditation de programmes labélisés Mastère Spécialisé, MSc–Master of Science, BADGE et CQC représente une des quatre missions majeures de la Conférence des grandes écoles. Cette mission débutée en 1983 avec la création du label Mastère Spécialisé s'inscrit depuis quelques années dans un processus qualité et d'amélioration continue adapté aux besoins du marché et à l'écoute de son environnement. Les experts membres de la commission, à parité entreprises/écoles sont soucieux de pérenniser et/ou de proposer des éléments de doctrine pertinents pour répondre à ces diverses évolutions.

## MASTÈRE SPÉCIALISÉ ET NOUVELLE RÉFORME DE LA FORMATION CONTINUE PROFESSIONNELLE

La loi LCAP « Liberté de choisir son avenir professionnel » a de nouveau bouleversé l'activité liée au développement des formations à destination des publics issus de la formation continue. Le label Mastère Spécialisé directement concerné avec un peu plus de 73 % des inscrits justifiant d'une expérience professionnelle égale ou supérieure à 2 ans en 2018-2019 doit plus que jamais viser l'enregistrement auprès de France Compétences pour pouvoir accueillir un public dont la formation sera financée. De son côté, la commission est amenée à considérer cette population grandissante dont le niveau de diplôme peut être inférieur à un Bac+5 et associé à un grand nombre d'années d'expériences professionnelles. Si une majorité d'écoles d'ingénieurs semblent moins touchées par ce phénomène du fait des prérequis en sciences, on peut néanmoins le constater avec les écoles de management et pour certains secteurs de niche. Raison pour laquelle, les experts, tout en souhaitant conserver le niveau post-master du label Mastère Spécialisé proposent une ouverture à des voies d'accès mieux adaptées à ce public.

## MSc-MASTER OF SCIENCE ET POSITIONNEMENT À L'INTERNATIONAL

L'évolution du marché des programmes postbac en France, la réforme de la sélection en master fin 2016 et récemment la volonté

du gouvernement de renforcer la stratégie d'attractivité des étudiants internationaux (62 % en 2019 dans les MSc CGE).

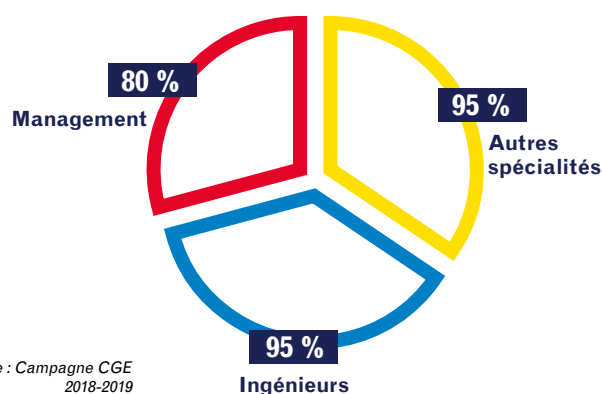
interrogent la commission Accréditation sur la pertinence du positionnement du label MSc–Master of science.

L'organisation pédagogique telle que présentée aujourd'hui pour le label MSc ne répond plus aux besoins du marché tant sur la durée du programme que sur les prérequis d'admission. Les experts préconisent de mieux adapter le format au profil des candidats notamment en distinguant leur niveau académique et en les menant au Bac+5 sur les critères du schéma de Bologne.

## LABELS ET TERRITOIRES : BADGE ET CQC, UNE POSSIBLE RÉPONSE

L'adaptation des programmes au plus près du marché est une des dimensions les plus observées par la commission Accréditation lors de l'instruction des demandes. C'est en travaillant avec les acteurs économiques implantés sur leur territoire que les écoles membres de la CGE sont à même de proposer des formations pertinentes adaptées au public visé et aux compétences recherchées. Les labels BADGE et CQC orientés vers la **formation tout au long de la vie** offrent l'opportunité de mettre en avant ce lien très étroit qui unit les Grandes écoles, les entreprises et les branches professionnelles. L'approche métiers avec les entreprises du secteur est d'autant plus efficace qu'elle participe à définir les programmes en blocs de compétences : une nécessité aujourd'hui.

### Programme MS en accès formation continue



Source : Campagne CGE 2018-2019

# 05

---

**MIEUX CONNAÎTRE  
LA CGE**





# Les instances de la CGE

---

## L'ASSEMBLÉE GÉNÉRALE

---

## LE CONSEIL D'ADMINISTRATION

---

## LE BUREAU

---

## LE COS (instance consultative)

---

## LA DÉLÉGATION GÉNÉRALE

---

## LES COMMISSIONS ET GROUPES DE TRAVAIL

### Accréditation

- CHN – Comité Habilitation Numérique

### Amont

- Attractivité des filières scientifiques
- Concours scientifiques
- Bilan de la réforme Chatel
- Filières technologiques
- LIESSE
- ParcoursSup
- Réforme du lycée et du baccalauréat

### Aval

- Alumni
- Enquête insertion PGE
- Enquête insertion MS–MSc
- Enquête insertion Bachelor

### Chapitre des écoles de management

- Amont – Concours
- Classements
- Compétences
- Doyens
- Innovations pédagogiques
- Qualité – Accréditations
- Recherche
- Relations entreprises
- Relations internationales

### Communication

### Développement durable et Responsabilité sociale

- Compétences<sup>(1)</sup> liées au DD&RS
- Recherche et Innovation
- Référentiel et labellisation<sup>(1)</sup>

### Diversité

- Égalité femmes–hommes
- Handicap
- Ouverture sociale

### Formation

- Activités physiques et sportives<sup>(2)</sup>
- Apprentissage
- Entrepreneuriat et innovation
- Langues et cultures
- Formation professionnelle continue
- Stages
- Stratégie numérique et formation à distance
- Prospective 2030
- Transformation et Valorisation pédagogiques

### Recherche et transferts

- Information et documentation

### Relations internationales

### Vie étudiante

- Accueil des étudiants
- LUCA (Lutte contre les comportements addictifs)
- Vie associative
- Activités physiques et sportives<sup>(2)</sup>

---

## GROUPES INDÉPENDANTS

- DAF : directeurs des Affaires financières et secrétaires généraux
- DSI : directeurs des Systèmes d'Information
- RGPD : délégués à la protection des données, correspondants informatique et liberté.

1. Commun CGE/CPU  
2. Commun Commission Formation/Commission Vie étudiante



# Le bureau



Présidente  
**ANNE-LUCIE WACK**

directrice générale de  
Montpellier SupAgro



Vice-président écoles  
**LAURENT CHAMPANEY**

directeur général d'Arts  
et Métiers Sciences et  
Technologies



Vice-présidente écoles  
**ALICE GUILHON**

directrice générale de SKEMA  
Business School



Vice-président entreprises  
**YVES PORTELLI**

CCI Paris Île-de-France  
jusqu'au 30 septembre 2019



Secrétaire  
**PIERRE MATHIOT**

directeur de Sciences Po Lille



Trésorière  
**FLORENCE DARMON**

directrice général de l'ESTP

## Siègent également au bureau les présidents des commissions



Accréditation  
**CHRISTOPHE DIGNE**

directeur général de Télécom  
SudParis



Amont  
**LAURENT CHAMPANEY**

directeur général d'Arts  
et Métiers Sciences et  
Technologies



Aval  
**PETER TODD**

directeur général d'HEC Paris



Chapitre des écoles  
de management  
**ALICE GUILHON**

directrice générale de SKEMA  
Business School



Communication  
**SOPHIE COMMEREUC**

directrice de SIGMA Clermont



Développement durable  
et responsabilité sociétale  
**DENIS GUIBARD**

directeur d'Institut Mines-  
Télécom Business School



Diversité  
**VINCENZO  
ESPOSITO VINZI**

directeur général de l'ESSEC



Formation  
**FRANK BOURNOIS**

directeur général d'ESCP  
Europe



Recherche et transferts  
**M'HAMED DRISSI**

directeur de l'INSA de Rennes



Relations internationales  
**YVES POILANE**

directeur de Télécom Paris  
jusqu'au 31 août 2019



Vie étudiante  
**FRANÇOIS BOUCHET**

directeur général de l'École  
polytechnique

# Le Conseil d'administration

## COLLÈGE « ÉCOLES »

### Membres élus

- **Anne Beauval**, Directrice déléguée d'IMT Atlantique Bretagne Pays-de-la-Loire
- **François Bouchet**, Directeur général de l'École polytechnique
- **Laurent Champaney**, Directeur général d'Arts et Métiers Sciences et Technologies
- **Sophie Commereuc**, Directrice générale de Sigma Clermont
- **Florence Darmon**, Directeur général de l'École spéciale des travaux publics (ESTP)
- **Lorenzo Diez**, Directeur général de l'École nationale supérieure d'architecture de Nancy
- **M'Hamed Drissi**, Directeur de l'Institut national des sciences appliquées de Rennes (INSA Rennes)
- **Denis Guibard**, Directeur d'Institut Mines-Telecom Business School
- **Alice Guilhon**, Directrice générale de Skema Business School
- **Julie Joly**, Directrice du Centre de Formation des Journalistes (CFJ)
- **Olivier Lesbre**, Directeur de l'Institut supérieur de l'aéronautique et de l'espace (ISAE-SUPAERO)

- **Pierre Mathiot**, Directeur de Sciences Po Lille
- **Gérard Pignault**, Directeur général de l'École supérieure de chimie, physique, électronique de Lyon (CPE Lyon)
- **Anne-Lucie Wack**, Directrice générale de Montpellier SupAgro

### Invités permanents (présidents des commissions)

- **Frank Bournois**, Directeur général d'ESCP Europe
- **Christophe Digne**, Directeur général de Télécom SudParis
- **Vincenzo Esposito Vinzi**, Directeur général de l'ESSEC
- **Yves Poilane**, Directeur général de Telecom Paris
- **Peter Todd**, Directeur général d'HEC Paris

## COLLÈGE « ENTREPRISES »

- **Valérie Gaudart**, Responsable du Service Marketing RH & Attraction des Talents auprès du DGA RH – ENGIE
- **Chantal Legendre**, Direction du Développement Managérial et des Talents – Orange

- **Stéphanie Martin-Blas**, Responsable Projets Jeunes Talents – LVMH
- **Jean-Michel Romann**, Directeur des Ressources Humaines – EDF
- **Philippe Thébaud**, Direction Associations et Collectivités – MAIF

## COLLÈGE « ORGANISMES »

- **Jean Bastianelli**, proviseur du Lycée Louis le Grand et président de l'Association des proviseurs de lycées à classes préparatoires aux Grandes écoles (APLCPGE)
- **Jean-François Beaux**, président de l'UPA
- **Laurent Billès-Garabédian**, vice-président d'Ingénieurs et scientifiques de France (IESF)
- **Maurice Thévenet**, délégué général de la Fondation nationale pour l'enseignement de la gestion des entreprises (FNEGE)

# Le Comité d'orientation stratégique

## ÉCOLES

- **Arts et Métiers Sciences et Technologies** – Laurent Champaney, directeur général (VP Écoles de la CGE – invité permanent)
- **École polytechnique** – François Bouchet, directeur général
- **ESCP Europe** – Frank Bournois, directeur général
- **Montpellier SupAgro** – Anne-Lucie Wack, directrice générale
- **SKEMA** – Alice Guilhon, directrice générale

## ENTREPRISES

- **AXA** – Sandrine Duchêne, secrétaire générale d'AXA France
- **Bouygues** – Philippe Marien, directeur général délégué
- **CIGREF** – Jean-François Lalanne, vice-président / DSI Air France KLM
- **EDF** – Hélène Bauduin, responsable pôle mobilité enseignement recrutement
- **ENGIE** – Valérie Gaudart, directrice culture, écosystèmes, marque employeur
- **LVMH** – Pascal Jouvin, director, Group Executive Development

## ORGANISMES

- **ANDRH** – Bénédicte (Ravache) Le Deley, secrétaire générale
- **IESF** – Marc Ventre, président
- **Medef** – Christian Nibourel, président de la commission Mutations technologiques et impacts sociétaux
- **Synergie campus entreprises** – Sylvie Alinc, chargée des relations institutionnelles

# La délégation générale



**ALEXANDRE RIGAL**

Délégué général par intérim

01 46 34 77 60

[alexandre.rigal@cge.asso.fr](mailto:alexandre.rigal@cge.asso.fr)



**STÉPHANIE LEFÈVRE**

Responsable Administratif et financier – Responsable de la Vie légale – Chargée de mission handicap

01 46 34 77 62

[stephanie.lefevre@cge.asso.fr](mailto:stephanie.lefevre@cge.asso.fr)



**ISABELLE LAURENCOT**

Responsable Information – Process – Chargée de mission RGPD

01 46 34 77 56

[isabelle.laurencot@cge.asso.fr](mailto:isabelle.laurencot@cge.asso.fr)



**IMEN MISSAOUI**

Chargée de mission Entreprises et Formation

01 46 34 77 57

[imen.missaoui@cge.asso.fr](mailto:imen.missaoui@cge.asso.fr)



**GÉRALDINE CELLIER**

Responsable Accréditation

01 46 34 77 61

[geraldine.cellier@cge.asso.fr](mailto:geraldine.cellier@cge.asso.fr)



**MARIA ROMO-NAVARRETE**

Chargée de mission Qualité et Digital

01 46 34 57 62

[maria.romo@cge.asso.fr](mailto:maria.romo@cge.asso.fr)



**ANDRÉ BISMUTH**

Chargé de mission Communication

01 46 34 77 58

[andre.bismuth@cge.asso.fr](mailto:andre.bismuth@cge.asso.fr)



**MÉLANIE GONCALVES**

Assistante Communication

01 46 34 57 61

[melanie.goncalves@cge.asso.fr](mailto:melanie.goncalves@cge.asso.fr)



**FRANÇOISE GROT**

Chargée de mission Chapitre des écoles de management et Égalité femmes/hommes – Assistante de la présidente

01 46 34 57 59

[francoise.grot@cge.asso.fr](mailto:francoise.grot@cge.asso.fr)



**JULES MEUNIER**

Chargé de mission Relations internationales, Institutionnelles et Ouverture sociale

01 46 34 53 02

*jusqu'au 31 août 2019*



**Océane ROUSSEAU**

Chargé de mission Relations internationales, Institutionnelles et Ouverture sociale

01 46 34 53 02

[océane.rousseau@cge.asso.fr](mailto:océane.rousseau@cge.asso.fr)

*à partir du 1<sup>er</sup> septembre*



**NADIA HILAL**

Chargée de mission Amont, Aval et Recherche

01 46 34 77 59

[nadia.hilal@cge.asso.fr](mailto:nadia.hilal@cge.asso.fr)

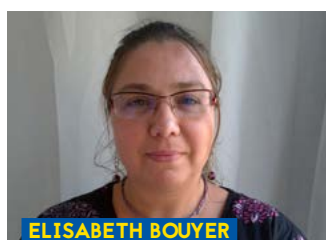


**GÉRALD MAJOU DE LA DÉBUTRIE**

Chargé de mission DD&RS, Politiques régionales et Vie étudiante

01 46 34 57 58

[gerald.majou@cge.asso.fr](mailto:gerald.majou@cge.asso.fr)



**ELISABETH BOUYER**

Statisticienne

02 99 05 32 87

[elisabeth.bouyer@cge.asso.fr](mailto:elisabeth.bouyer@cge.asso.fr)



**SABRINA HAVAS**

Assistante polyvalente et comptable

01 46 34 08 42

[sabrina.havas@cge.asso.fr](mailto:sabrina.havas@cge.asso.fr)

# Écoles membres

## 2IE

Agrocampus Ouest  
 AgroParisTech  
 AgroSup Dijon  
 Arts et Métiers Sciences et  
 Technologies  
 Audencia Business School

## BREST BUSINESS SCHOOL

Bordeaux Sciences Agro  
 Bordeaux-INP - ENSEIRB-  
 MATMECA  
 Bordeaux-INP - ENSGTI  
 BURGUNDY SCHOOL OF  
 BUSINESS

## CELSA Sorbonne-Université

Centrale Lille  
 Centrale Lyon  
 Centrale Marseille  
 Centrale Nantes  
 CentraleSupélec  
 CESI École d'Ingénieurs  
 CFJ  
 CFVG  
 Chimie ParisTech  
 CNAM  
 CPE Lyon

## EBI

### EBS PARIS

ECAM Lyon - ECAM La Salle  
 ECAM Rennes-Louis de Broglie  
 ECAM Strasbourg-Europe - ECAM  
 LaSalle  
 ECAM-EPMI  
 ECE Paris  
 Ecole de l'Air  
 École des Ponts ParisTech  
 ECPM  
 EDC PARIS BUSINESS SCHOOL  
 EDHEC BUSINESS SCHOOL

## EFREI Paris

EHESP  
 EHTP  
 EIGSI  
 EISTI  
 EIVP  
 EM Normandie  
 EM Strasbourg Business School  
 EMLV  
 emlyon business school  
 EN  
 ENA  
 ENAC  
 ENGEES  
 ENI Brest  
 ENI Metz  
 ENISE  
 ENS  
 ENS Lyon  
 ENS Paris-Saclay  
 ENS Rennes  
 ENSA Lyon  
 ENSA-PB  
 ENSAD  
 ENSAE Paris  
 ENSAI  
 ENSAIA  
 ENSAIT  
 ENSAM  
 ENSarchitecture de Nancy  
 ENSASE  
 ENSC - Bordeaux-INP  
 ENSC Lille  
 ENSC Montpellier  
 ENSC Mulhouse  
 ENSC Rennes  
 ENSCI  
 ENSCI Les Ateliers  
 ENSEA  
 ENSEM  
 ENSFEA  
 ENSG - Géologie  
 ENSG - Géomatique  
 ENSGSI  
 ENSIAME  
 ENSIC  
 ENSICAEN

## ENSIIE

ENSISA  
 ENSMM  
 ENSMR (ex ENIM)  
 ENSSAT  
 ENSTA Bretagne  
 ENSTA Paris  
 ENSTIB  
 ENTPE  
 ENV Alfort  
 ENVT  
 EOGN  
 EP Louvain-La-Neuve  
 EP Montréal  
 EP Paris  
 EPF  
 EPITA  
 ESA Angers  
 ESA Lyon-Bron  
 ESA Paris  
 ESAIP  
 ESB  
 Groupe ESC Clermont  
 ESC PAU BUSINESS SCHOOL  
 ESCE  
 ESCOM  
 ESCP Europe  
 ESDES Ecole de management  
 ESEO  
 ESIEA  
 ESIEE Amiens  
 ESIEE Paris  
 ESIGELEC  
 ESILV  
 ESITC Caen  
 ESM Saint-Cyr  
 ESME-SUDRIA  
 ESPCI Paris  
 ESPRIT  
 ESSCA  
 ESSEC Business School  
 ESTACA  
 ESTIA  
 ESTP  
 EVDG



Gembloux Agro-Bio Tech  
**Grenoble Ecole de Management**  
Grenoble INP - Ense3  
Grenoble INP - ENSIMAG  
Grenoble INP - ESISAR  
Grenoble INP - Génie Industriel  
Grenoble INP - Pagora  
Grenoble INP - PHELMA

**HEC Liège**  
**HEC Montréal**  
**HEC Paris**  
HEI

IAV Hassan II (MAROC)  
ICAM Lille  
ICAM Nantes  
ICAM Toulouse  
**ICD International Business School**  
**ICN Business School**  
IEP Lyon  
IEP Rennes  
**IESEG School of Management**  
IFM  
IFP School  
IMT Atlantique Bretagne-Pays  
de la Loire  
IMT Lille Douai  
IMT Mines Albi Carnaux  
IMT Mines Alès  
INPT  
INSA Centre Val de Loire  
INSA Lyon  
INSA Rennes  
INSA Rouen Normandie  
INSA Strasbourg  
INSA Toulouse  
**INSEAD**  
**INSEEC School of Business &  
Economics**  
Institut d'Optique

**Institut Mines-Télécom Business  
School**  
INSTN  
**IPAG Business School**  
ISA Lille  
ISAE-ENSMA  
ISAE-SUPAERO  
ISARA-Lyon  
**ISC Paris**  
ISEN Brest  
ISEN Lille  
ISEN Toulon  
ISEP  
**ISG**  
ISIT  
ISMANS  
**ISTEC**  
ITECH Lyon

#### **KEDGE BS**

L'Ecole de design  
**La Rochelle BUSINESS SCHOOL**

Mines Nancy  
Mines ParisTech  
Mines Saint-Etienne  
**Montpellier Business School**  
Montpellier SupAgro

**NEOMA Business School**  
**Novancia**

Oniris

Polytech Angers (ex ISTIA)  
Polytech Clermont-Ferrand  
Polytech Grenoble

Polytech Lille  
Polytech Marseille  
Polytech Montpellier  
Polytech Nancy  
Polytech Nantes  
Polytech Orléans  
Polytech Tours  
**PSB Paris School of Business**

#### **Rennes School of Business**

**SCBS**  
Sciences Po Aix  
Sciences Po Bordeaux  
Sciences Po Lille  
Sciences Po Paris  
**SIGMA Clermont**  
**SKEMA Business School**  
SUP'COM Tunis  
SUPMECA

**TBS**  
**TELECOM Paris**  
Télécom Physique Strasbourg  
**TELECOM SudParis**  
Toulouse INP - EI Purpan  
Toulouse INP - ENI Tarbes  
Toulouse INP - ENM  
Toulouse INP - ENSAT  
Toulouse INP - ENSEEIHT  
Toulouse INP - ENSIACET

UniLaSalle  
Université Paris-Dauphine  
UTBM  
UTC  
UTT

VetAgro Sup

# Entreprises et organismes membres

## Entreprises membres

**CCI FRANCE** [www.cci.fr](http://www.cci.fr)  
**CCI Paris Ile-de-France**  
[www.cci-paris-idf.fr](http://www.cci-paris-idf.fr)  
**EDF** [www.edf.fr](http://www.edf.fr)  
**ENGIE** [www.engie.com](http://www.engie.com)  
**INTERNATIONAL SOS**  
[www.internationalsos.com](http://www.internationalsos.com)  
**LVMH** [www.lvmh.fr](http://www.lvmh.fr)  
**MAIF** [www.maif.fr](http://www.maif.fr)  
**ORANGE** [www.orange.com](http://www.orange.com)

## Entreprises partenaires

**Groupe Caisse des Dépôts**  
[www.caissedesdepots.fr](http://www.caissedesdepots.fr)  
**Mission Handicap Assurance (MHA)**  
[mission-handicap-assurance.fr](http://mission-handicap-assurance.fr)

## Organismes membres

**ABG** [www.abg.asso.fr](http://www.abg.asso.fr)  
**Agreenium** [www.agreenium.fr](http://www.agreenium.fr)  
**AI Cesi** [www.aicesi.net](http://www.aicesi.net)  
**Amicale ISAE - SUPAERO - ENSICA** [www.isae-alumni.net](http://www.isae-alumni.net)  
**Anasup** [www.anasup.fr](http://www.anasup.fr)  
**ANRT** [www.anrt.asso.fr](http://www.anrt.asso.fr)  
**AOCDTF** [www.compagnons-du-devoir.com](http://www.compagnons-du-devoir.com)  
**AP-HEC** [aphec.it-sudparis.eu](http://aphec.it-sudparis.eu)  
**APLCPGE** [aplcpge.free.fr](http://aplcpge.free.fr)  
**APPLS** [www.netvibes.com/appls#APPLS\\_Accueil](http://www.netvibes.com/appls#APPLS_Accueil)  
**Arts et Métiers Alumni** [www.arts-et-metiers.asso.fr](http://www.arts-et-metiers.asso.fr)  
**Association AIHP** [www.aaihp.fr](http://www.aaihp.fr)  
**Association AX** [www.polytechniciens.com](http://www.polytechniciens.com)  
**Association des Supelec** [www.asso-supelec.org](http://www.asso-supelec.org)  
**Association ENSM Saint Etienne**  
[www.mines-saint-etienne.org](http://www.mines-saint-etienne.org)  
**Association ESCP Europe Alumni**  
[www.escpeuropealumni.org](http://www.escpeuropealumni.org)  
**Association HEC** [www.hecalumni.fr](http://www.hecalumni.fr)  
**Association TELECOM ParisTech alumni**  
[www.telecom-paristech.org](http://www.telecom-paristech.org)  
**CDGEB** [www.cdgeb.org](http://www.cdgeb.org)  
**ENAC Alumni** [www.alumni.enac.fr](http://www.alumni.enac.fr)  
**EURECOM** [www.eurecom.fr](http://www.eurecom.fr)  
**FNEGE** [www.fnege.org](http://www.fnege.org)  
**GENES** [www.groupe-genes.fr](http://www.groupe-genes.fr)  
**Grenoble INP** [www.grenoble-inp.fr](http://www.grenoble-inp.fr)  
**IESF** [home.iesf.fr](http://home.iesf.fr)  
**IMT** [www.mines-telecom.fr](http://www.mines-telecom.fr)  
**ISTP** [www.istp-france.com](http://www.istp-france.com)  
**La Cellulose** [pagora.grenoble-inp.fr](http://pagora.grenoble-inp.fr)  
**MINES Paristech Alumni** [www.mines-paris.org](http://www.mines-paris.org)  
**Réseau <n+i>** [www.nplusi.com](http://www.nplusi.com)  
**Toulouse INP** [www.inp-toulouse.fr](http://www.inp-toulouse.fr)  
**UPA** [upa.it-sudparis.eu](http://upa.it-sudparis.eu)  
**UPLEGESS** [www.uplegess.org](http://www.uplegess.org)  
**UPLS** [upls.it-sudparis.eu](http://upls.it-sudparis.eu)  
**UPS** [prepas.org/ups.php](http://prepas.org/ups.php)  
**UPSTI** [www.upsti.fr](http://www.upsti.fr)  
**Yncréa** [yncrea.fr](http://yncrea.fr)





Conférence des grandes écoles  
11, rue Carrier-Belleuse ■ 75015 Paris  
tél : 01 46 34 08 42  
info@cge.asso.fr ■ www.cge.asso.fr  
@ConferenceDesGE

