

**ENQUETE A DESTINATION DES ELEVES-INGENIEURS  
RETOUR SUR LA GESTION DE LA CRISE COVID-19**

## Rappel

**Ce document n'a pas vocation à donner des recommandations aux écoles quant à la gestion de la crise sanitaire COVID-19 mais d'être une traduction des résultats statistiques de l'enquête.**

**L'enquête a été ouverte du  
samedi 21/03/2020 19:45:00 au mercredi 25/03/2020 23:59:59**

## Table des matières

1-	Présentation du BNEI .....	2
2-	Résultat général de l'enquête .....	3
3-	Les élèves-ingénieur.e.s en France métropolitaine .....	6
a-	Les élèves-ingénieur.e.s en formation à l'école .....	6
b-	Les élèves-ingénieur.e.s en apprentissage .....	11
c-	Les élèves-ingénieur.e.s en stage de fin d'études .....	17
d-	Les élèves-ingénieur.e.s en stage .....	19
4-	Les élèves-ingénieur.e.s hors France métropolitaine ou à l'international .....	21
a-	Les élèves-ingénieur.e.s en mobilité internationale .....	21
b-	Les élèves-ingénieur.e.s en stage de fin d'études .....	23
c-	Les élèves-ingénieur.e.s en stage .....	25
5-	Conclusion de l'enquête .....	27
6-	Nous contacter .....	28
a-	A propos de ? .....	28
b-	Sur un réseau social .....	28

## 1- Présentation du BNEI

Le Bureau National des Elèves Ingénieurs, créé en 1998, représente l'ensemble des 185 000 élèves-ingénieur.e.s en fédérant les étudiant.e.s, les associations et élu.e.s des écoles d'ingénieurs, quel que soit leur statut (public, privé) et leur ministère de tutelle (enseignement supérieur et recherche, Industrie, Armées, Agriculture,...).

Le BNEI, association loi 1901, est l'**unique organisation** qui **représente, informe** et **forme** l'ensemble des élèves des écoles d'ingénieurs de France. Elle est faite **par et pour** les élèves-ingénieur.e.s. Fidèle à nos valeurs **d'indépendance de toute idéologie politique, confessionnelle ou syndicale**, le BNEI se rassemble autour de 3 grandes missions : **représenter, informer** et **former** les élèves-ingénieur.e.s, leurs associations et leurs élus.

Pour être au plus proche des élèves-ingénieur.e.s, le BNEI s'est structuré en Bureaux Régionaux des Elèves Ingénieurs (BREI). Ce sont des associations loi 1901 travaillant au local, dans une région ou une agglomération. A cette échelle, elles fédèrent, représentent et accompagnent les élèves-ingénieur.e.s, leurs associations et leurs élus. Ce schéma favorise ainsi la **mutualisation des bonnes pratiques** et la **prise en considération de l'ensemble des problématiques locales**.

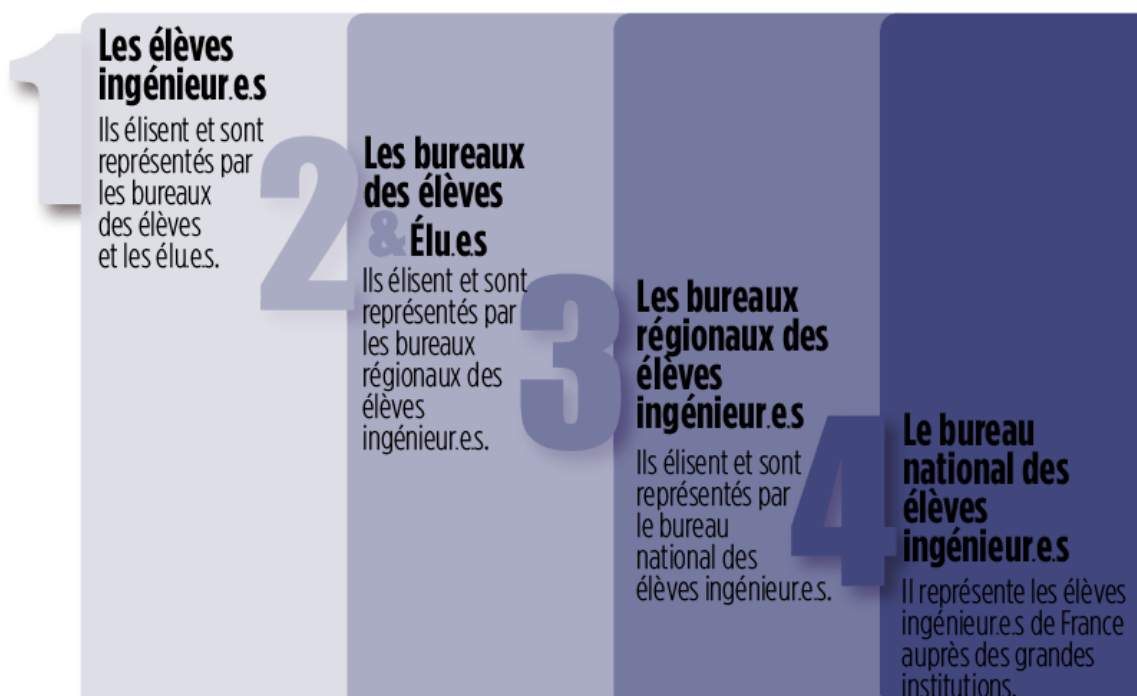


Figure 1-1

## 2- Résultats généraux de l'enquête

165

Nombre d'écoles touchées

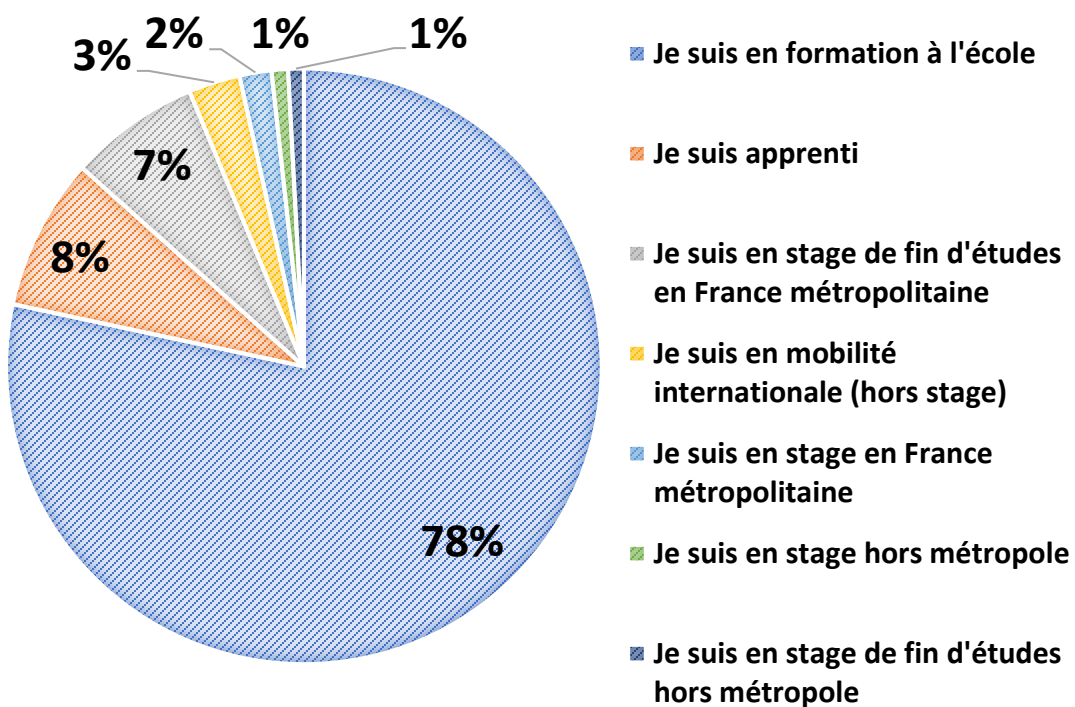


Figure 2-1

Nombre d'étudiants touchés :

11 107

### Où vivent actuellement les élèves-ingénieur.e.s ?

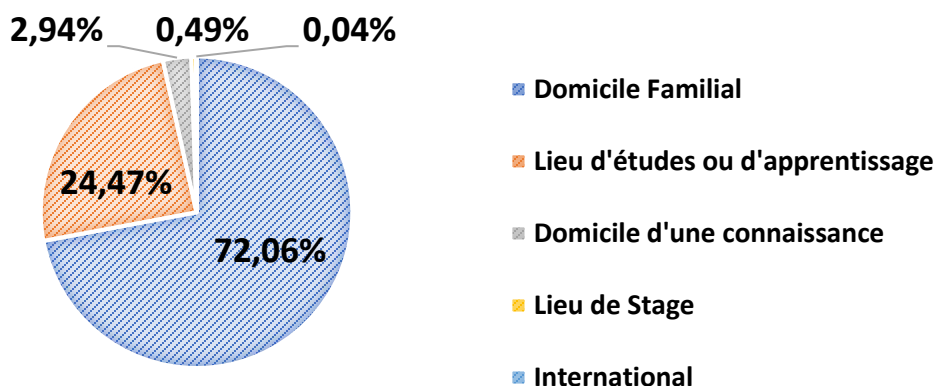


Figure 2-2

### Les élèves-ingénieur.e.s ont accès à :

- Un ordinateur personnel
- Un ordinateur professionnel
- Un ordinateur partagé avec d'autres personnes
- Je n'ai pas d'accès à un ordinateur

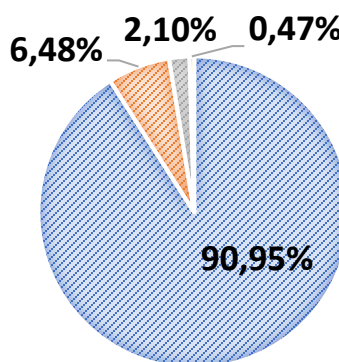


Figure 2-3

Donc 285 élèves n'ont pas un ordinateur à disposition tout le temps

### Les élèves-ingénieur.e.s ont-ils accès à tous les logiciels nécessaires pour leurs travaux ou le bon suivi de leurs cours ?

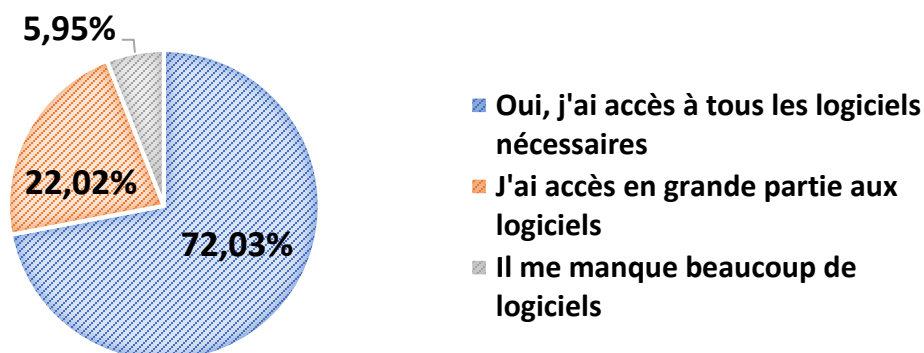


Figure 2-4

Parmi les élèves-ingénieur.e.s qui n'ont pas accès à la totalité des logiciels, quelles en sont les raisons ?

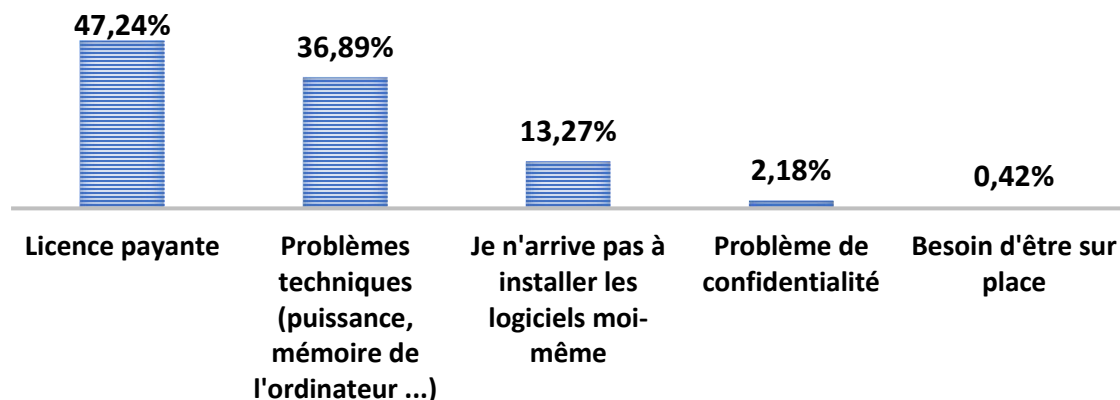


Figure 2-5

Que pensent les élèves-ingénieur.e.s de leur environnement de travail ?

1 : pas du tout adapté

5 : parfaitement adapté

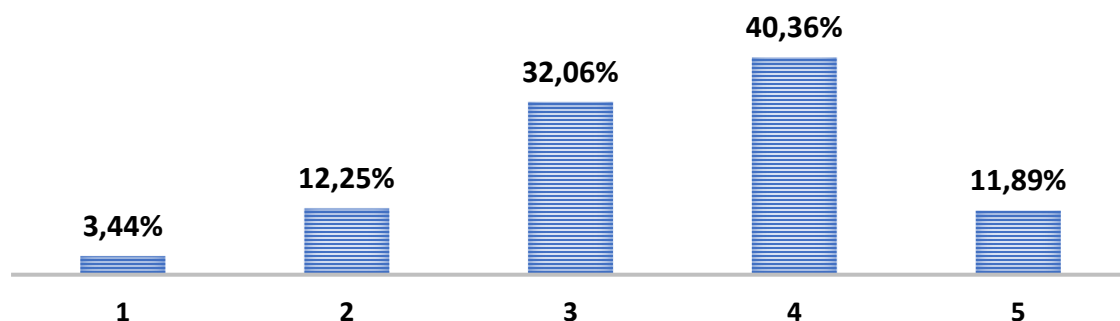


Figure 2-6

Pourquoi ?

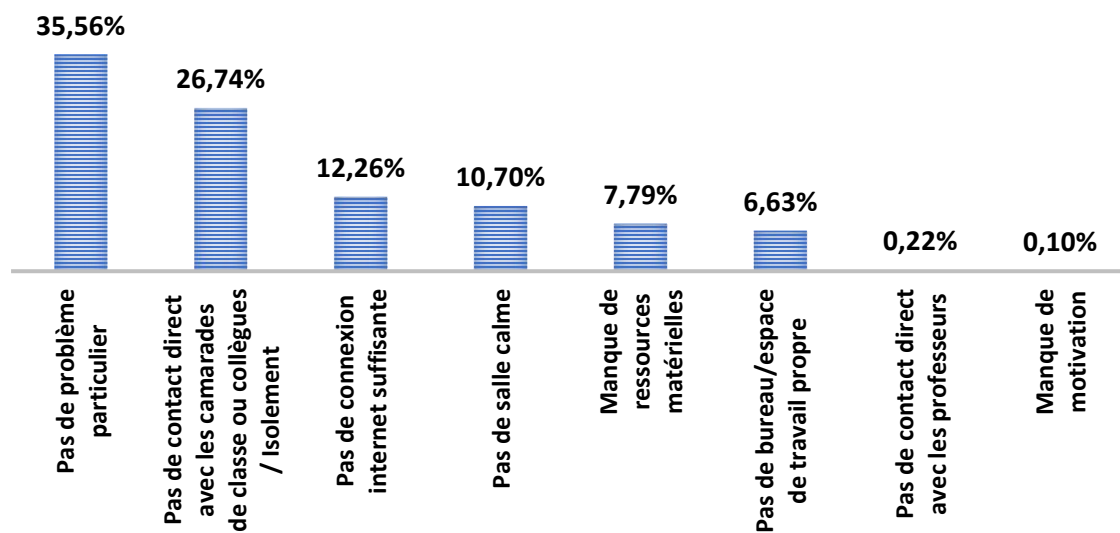


Figure 2-7

### 3- Les élèves-ingénieur.e.s en France métropolitaine

#### a- Les élèves-ingénieur.e.s en formation à l'école

Les élèves en formation à l'école ont-ils perçu la totalité des enseignements ?

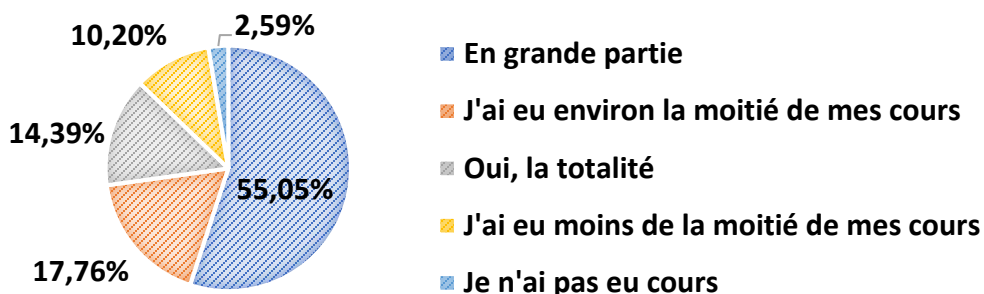


Figure 3-1

Et à quelle fréquence les élèves en formation à l'école suivent les cours à distance ?

- Toujours
- La plupart du temps
- Parfois
- Je n'ai pas de cours à distance
- Quasiment jamais

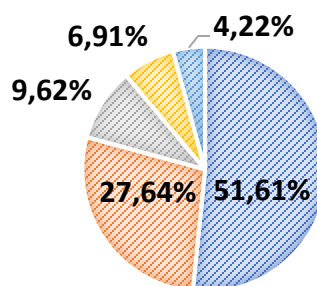


Figure 3-2

Pour ceux qui ne suivent pas toujours, quelles sont la ou les raisons ?

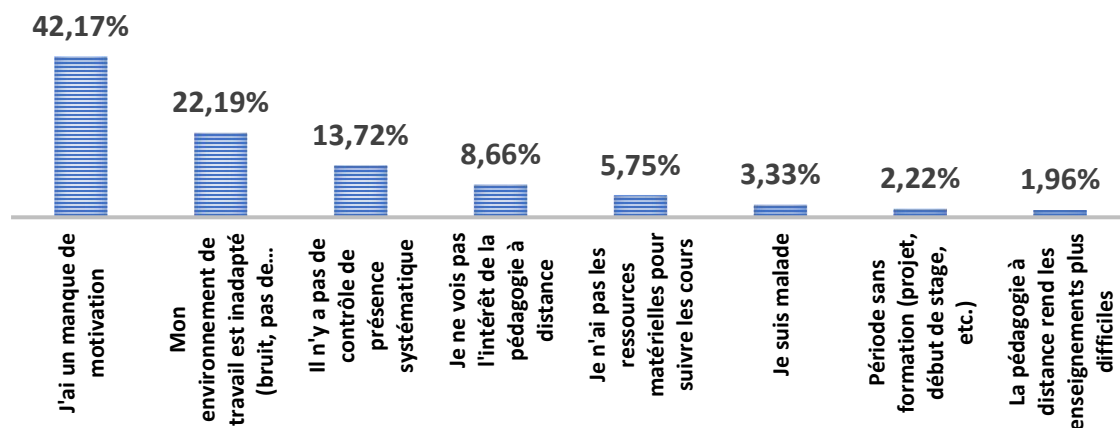


Figure 3-3

**A quelle échelle les élèves-ingénieur.e.s en formation à l'école estiment-ils leurs capacités de travail et de concentration pendant les cours à distance par rapport aux cours normaux :**

1 : je suis largement moins efficace à distance

3 : c'est identique

5 : je suis largement plus efficace à distance

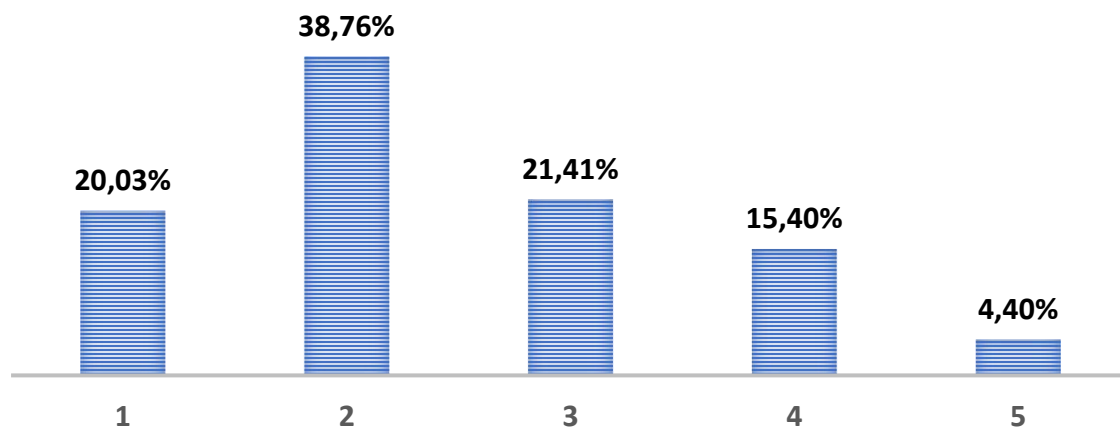


Figure 3-4

**Quelles formes de pédagogie ou travaux semblent envisageables à distance pour les élèves-ingénieur.e.s en formation à l'école ?**

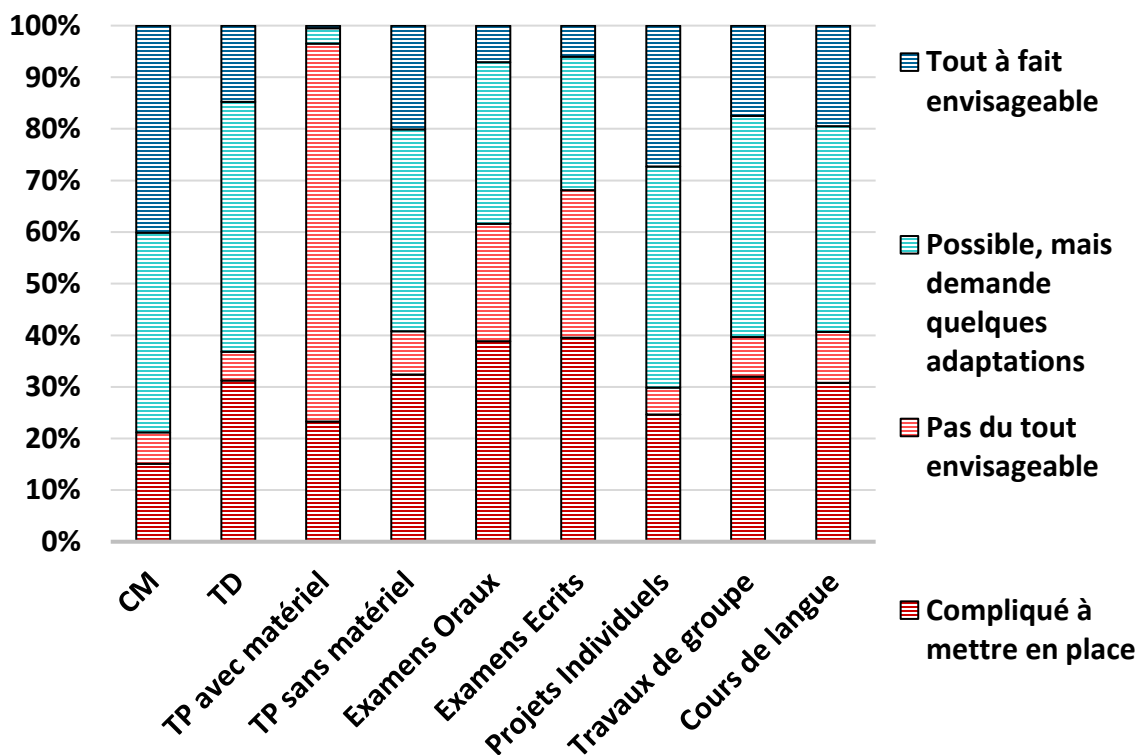


Figure 3-5



## Globalement, comment les élèves-ingénieur.e.s en formation à l'école ont-ils vécu le passage rapide entre les cours habituels et la pédagogie à distance ?

1 : Pas bien du tout

3 : c'est identique

5 : Parfaitement bien

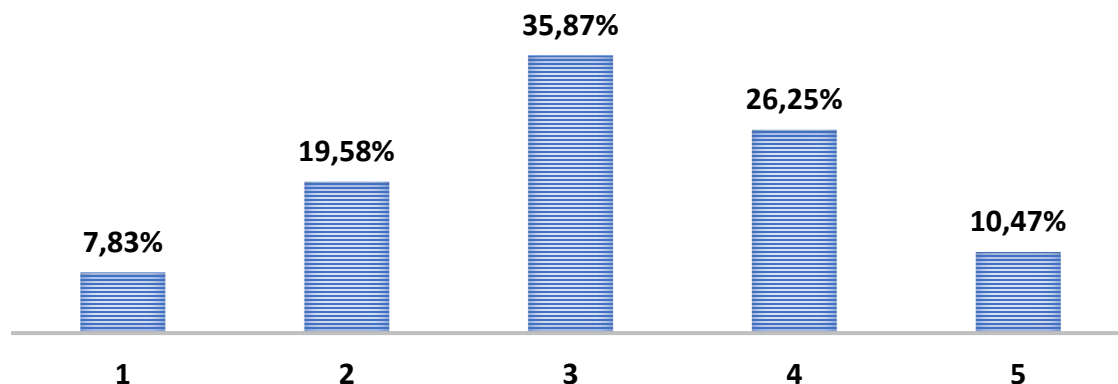


Figure 3-6

### Pourquoi ?

« Difficulté d'adaptation à ce nouveau rythme »

« Manque d'organisation ou d'informations de l'école »

### Citations de points positifs de la pédagogie à distance :

- Cadre de travail plus confortable
- Possibilité d'aller à son rythme
- Développe l'entraide et l'adaptation entre camarades
- Permet d'adapter les heures de travail au rythme biologique (créneaux d'efficacité, gain de sommeil)
- Plus d'efforts de la part des profs sur les supports de cours (plus nombreux, plus complets, plus clairs)
- Sensation plus importante de proximité avec le corps enseignant
- Permet de maintenir les cours malgré le confinement
- Plus facile pour beaucoup d'élèves de poser des questions sur le cours par écrans interposés qu'en classe

### Citations de points négatifs de la pédagogie à distance :

- La différence de moyens techniques d'un étudiant à l'autre ne permet pas de suivre aussi efficacement.
- Il est parfois difficile de se consacrer à ses études lorsqu'il n'y a pas de dissociation entre l'espace de vie et l'espace de travail.
- L'absence d'interactions sociales avec les camarades de classe est un frein à la motivation et à l'entraide en plus d'augmenter le sentiment d'isolement.
- La difficulté des échanges avec les professeurs ralentit la compréhension et augmente le temps de travail.
- Le distanciel génère de grandes complications sur les travaux de groupes si on n'a pas accès aux outils adaptés.

### Comment les élèves-ingénieur.e.s en formation à l'école perçoivent-ils la charge de travail à distance par rapport aux cours normaux ?

1 : J'ai l'impression d'avoir beaucoup moins de travail maintenant qu'à l'école

3 : c'est identique

5 : J'ai l'impression d'avoir beaucoup plus de travail maintenant qu'à l'école

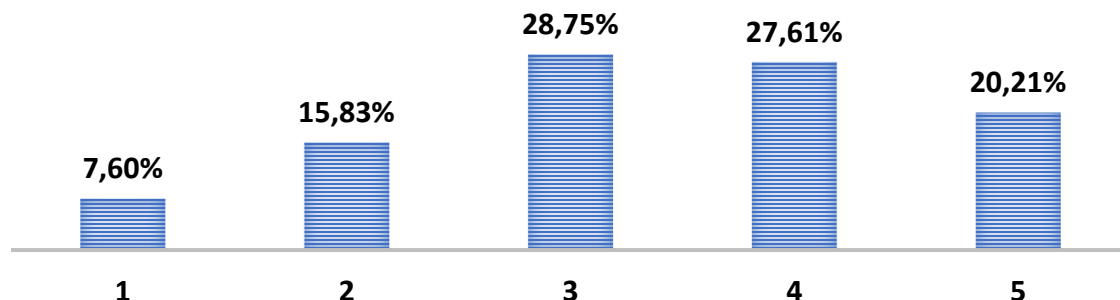


Figure 3-7

### Pour les élèves-ingénieur.e.s en formation à l'école, l'enseignement à distance est :

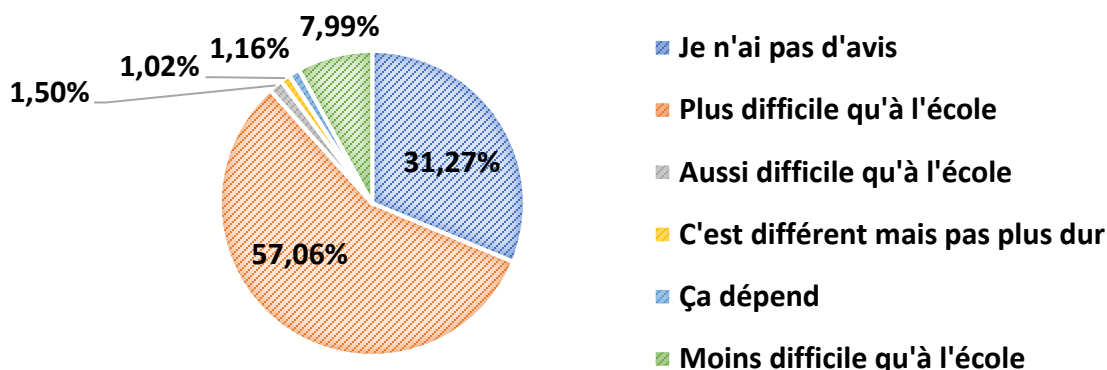


Figure 3-8

### Les élèves-ingénieur.e.s en formation à l'école ressentent-ils un manque d'informations de la part des professeurs, de leur établissement ou des institutions nationales ?

- Oui
- Ca pourrait être mieux
- Non
- Je n'ai pas d'avis

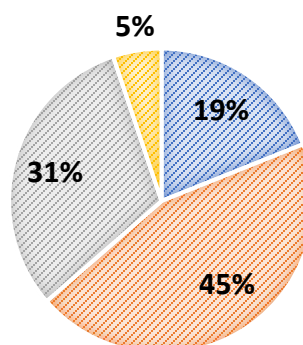


Figure 3-9

Les élèves-ingénieur.e.s en formation à l'école ont :

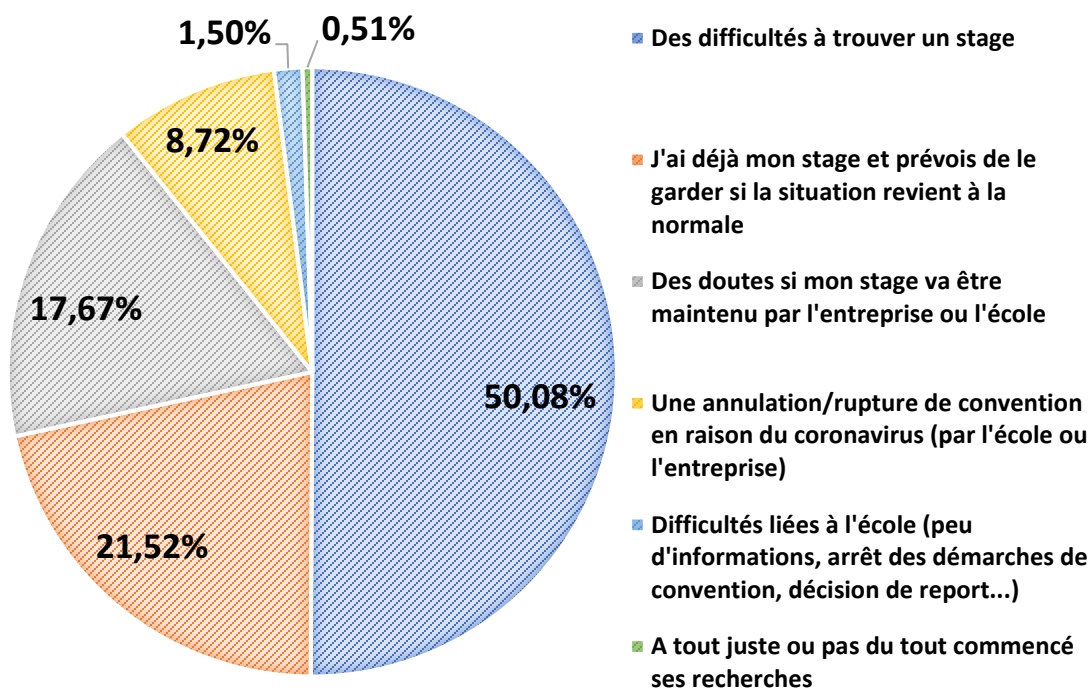


Figure 3-10

Dans le cadre d'une annulation du stage à cause de la crise sanitaire actuelle, les élèves-ingénieur.e.s en formation à l'école préfèrent (plusieurs réponses possibles) :

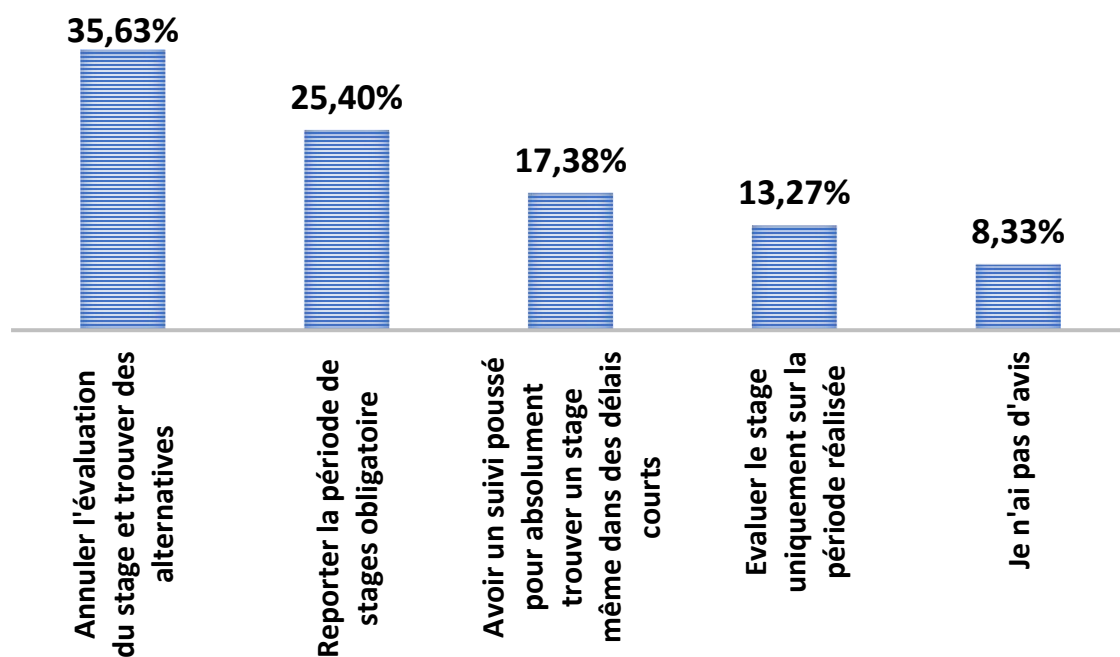


Figure 3-11

## b- Les élèves-ingénieur.e.s en apprentissage

Les élèves en formation par apprentissage ont-ils perçu la totalité des enseignements ?

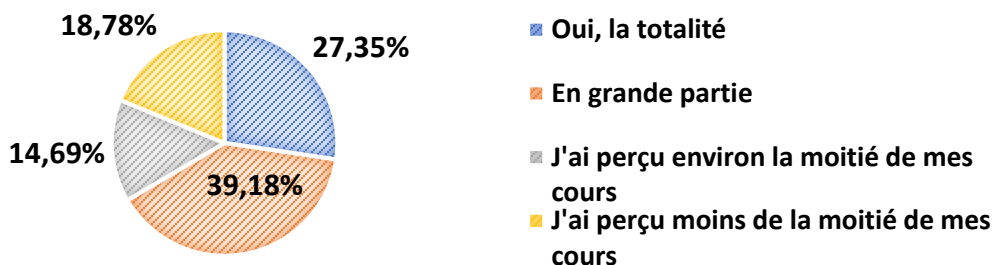


Figure 3-12

Vis-à-vis des élèves ingénieurs en formation par apprentissage, à quelle fréquence les élèves en formation par apprentissage suivent les cours à distance ?

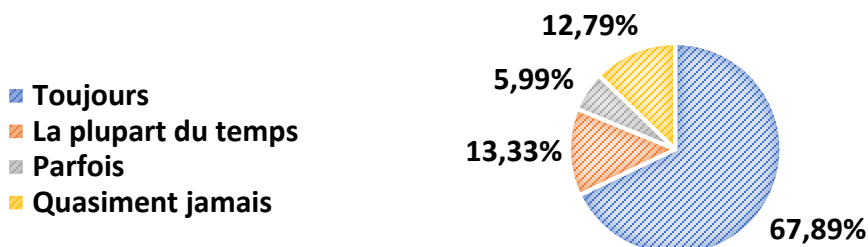


Figure 3-13

Pour ceux qui ne suivent pas toujours, quelles sont la ou les raisons ?

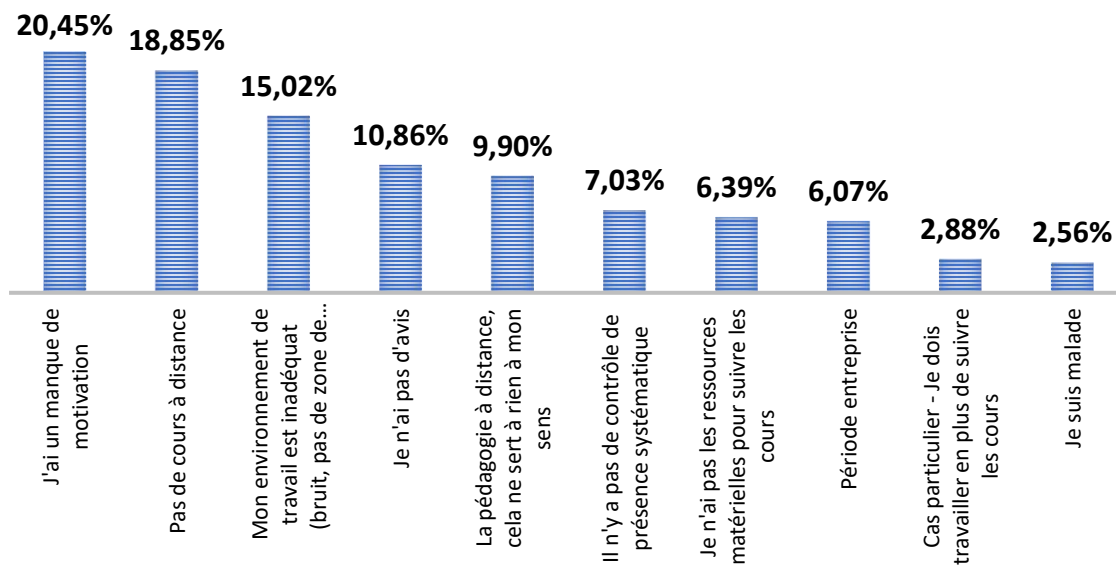


Figure 3-14

**Sur une échelle de 1 à 5, les élèves-ingénieur.e.s en formation par apprentissage estiment-ils leur capacité de travail et de concentration pendant les cours à distance par rapport aux cours normaux :**

1 : je suis largement moins efficace à distance

3 : c'est identique

5 : je suis largement plus efficace à distance

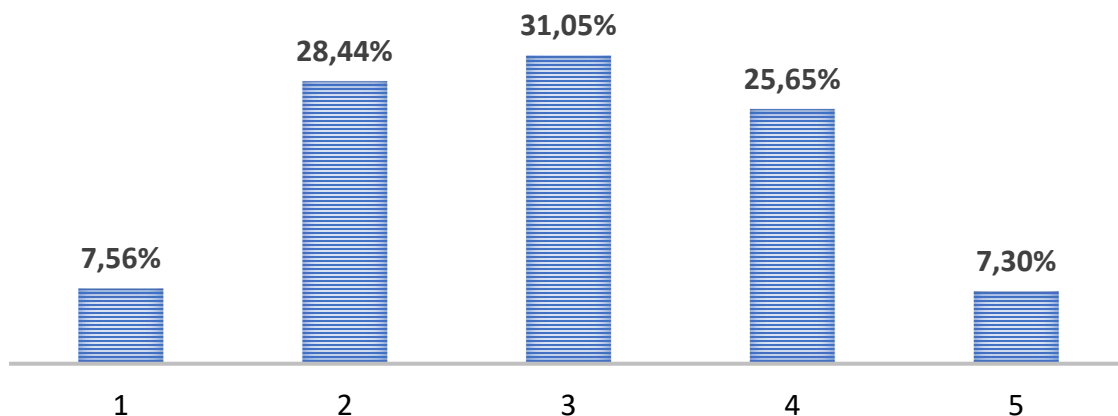


Figure 3-15

**Quelles formes de pédagogie ou travaux semblent envisageables à distance pour les élèves-ingénieur.e.s en formation par apprentissage ?**

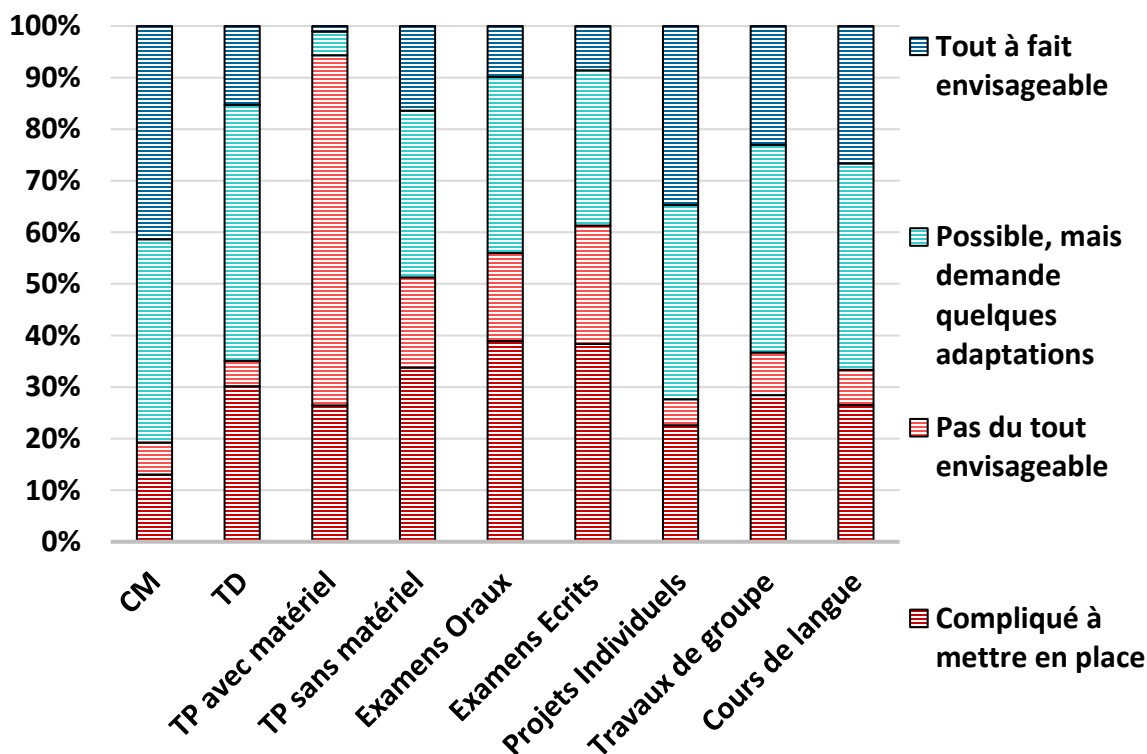


Figure 3-16

### Comment les élèves-ingénieur.e.s en formation par apprentissage perçoivent-ils la charge de travail à distance par rapport aux cours normaux ?

1 : J'ai l'impression d'avoir beaucoup moins de travail maintenant

3 : C'est identique

5 : J'ai l'impression d'avoir beaucoup plus de travail maintenant

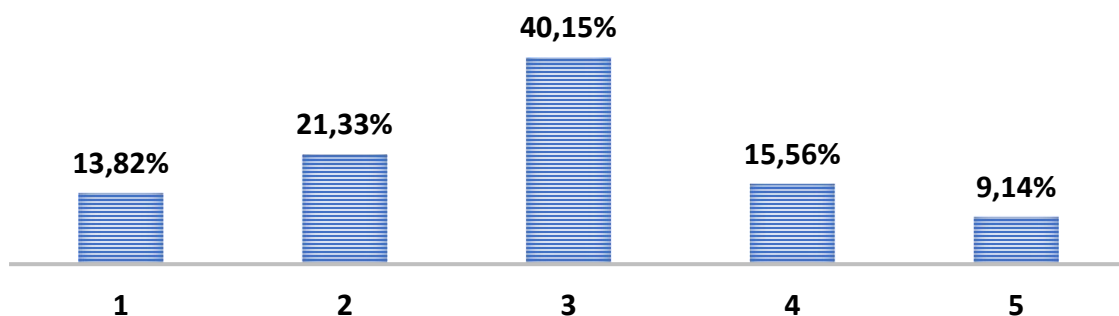


Figure 3-17

### Pour les élèves-ingénieur.e.s en formation par apprentissage, le travail à distance est :

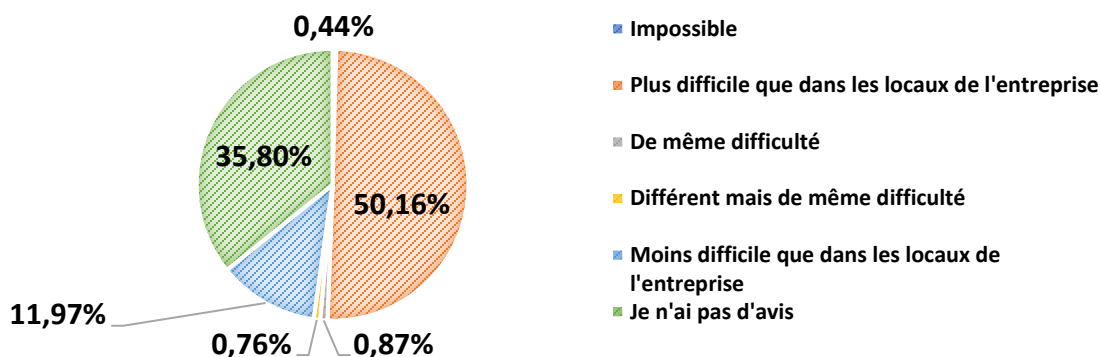


Figure 3-18

### Les élèves-ingénieur.e.s en formation par apprentissage ressentent-ils un manque d'informations de la part des professeurs, de leur établissement ou des institutions nationales ?

- Oui
- Ca pourrait être mieux
- Non
- Je n'ai pas d'avis

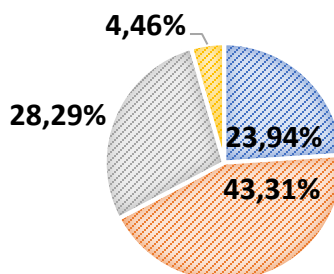


Figure 3-19

### Quelle est la situation des élèves-ingénieur.e.s en formation par apprentissage ?

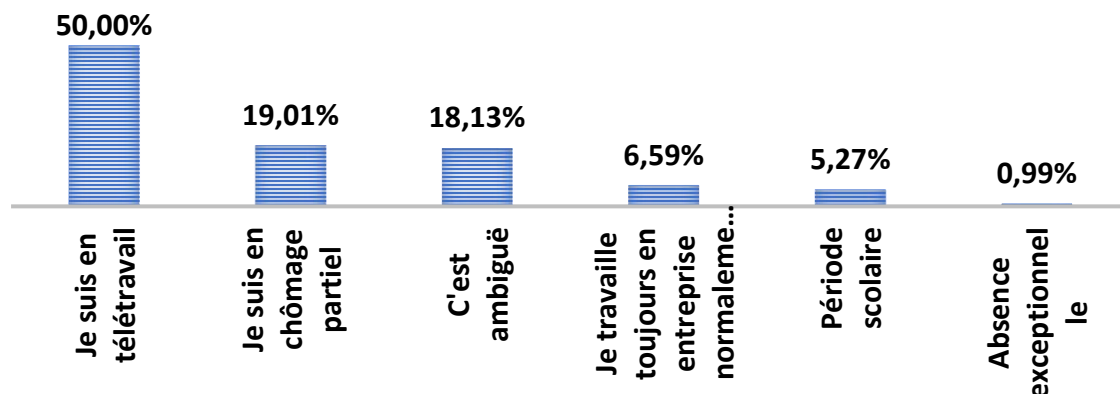


Figure 3-20

### Quelle est la capacité de travail et de concentration pendant le télétravail par rapport au travail en entreprise de l'élève ingénieur en formation par apprentissage ?

1 : Je suis largement moins efficace en télétravail.

3 : C'est identique.

5 : Je suis largement plus efficace en télétravail.

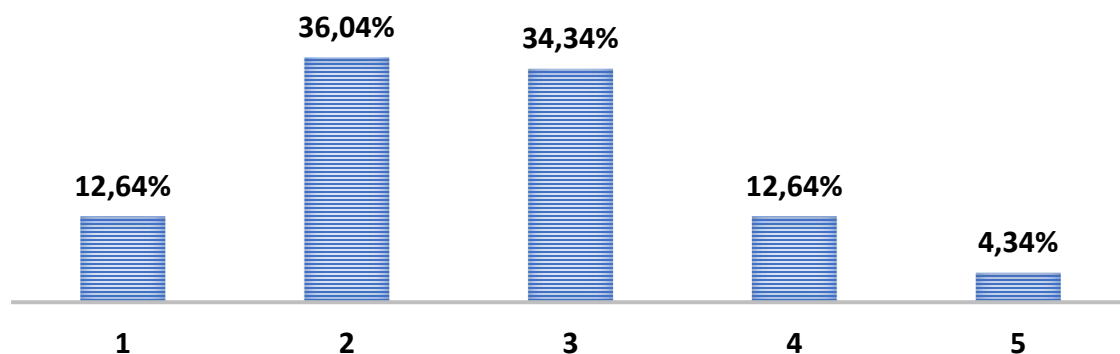


Figure 3-21

### La crise sanitaire va-t-elle créer des difficultés financières aux élèves-ingénieur.e.s en formation par apprentissage ?

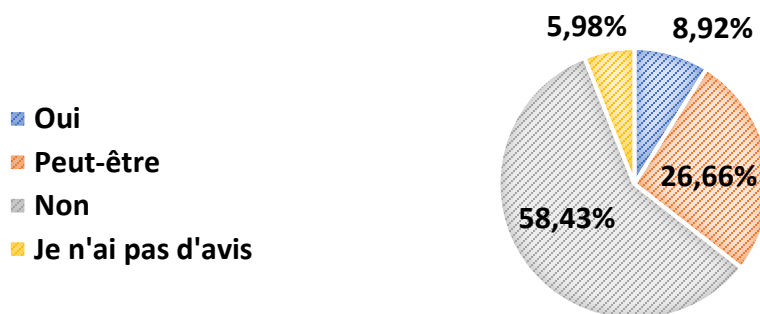


Figure 3-22

## La crise sanitaire est-elle un frein à la validation de la mobilité internationale des élèves-ingénieur.e.s en formation par apprentissage ?

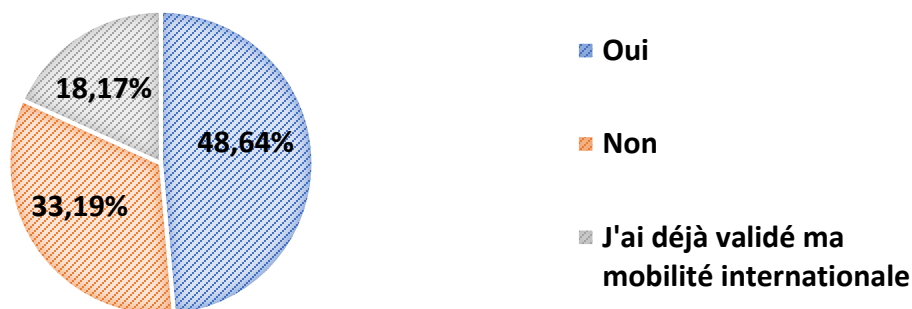


Figure 3-23

## Vis-à-vis de la validation de la mobilité internationale, quelles solutions peuvent être mises en place selon les élèves-ingénieur.e.s en formation par apprentissage ?

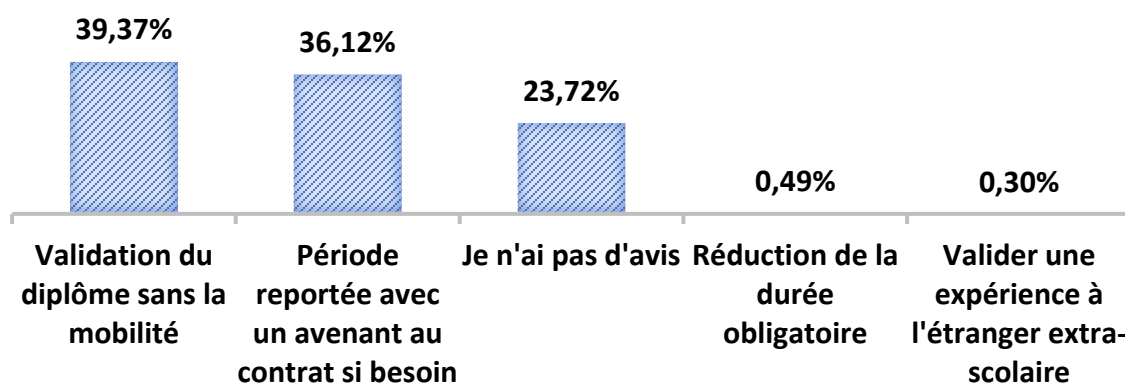


Figure 3-24

## Remarques ou propositions d'élèves-ingénieur.e.s en formation par apprentissage :

- « La validation d'une expérience à l'étranger telle qu'une mission humanitaire pourrait constituer un substitut à la mission professionnelle qui doit intervenir dans le cadre du contrat avec l'entreprise. »
- « Un projet, suffisamment complet, mené avec des équipes anglo-saxonnes par exemple, pourrait être considérée comme une expérience à l'étranger si la mobilité s'avère être impossible dans la durée du contrat restante. »



## Selon les élèves-ingénieur.e.s en formation par apprentissage, la crise sanitaire va-t-elle affecter la qualité de leur mémoire ?

1 : Pas du tout

5 : Enormément

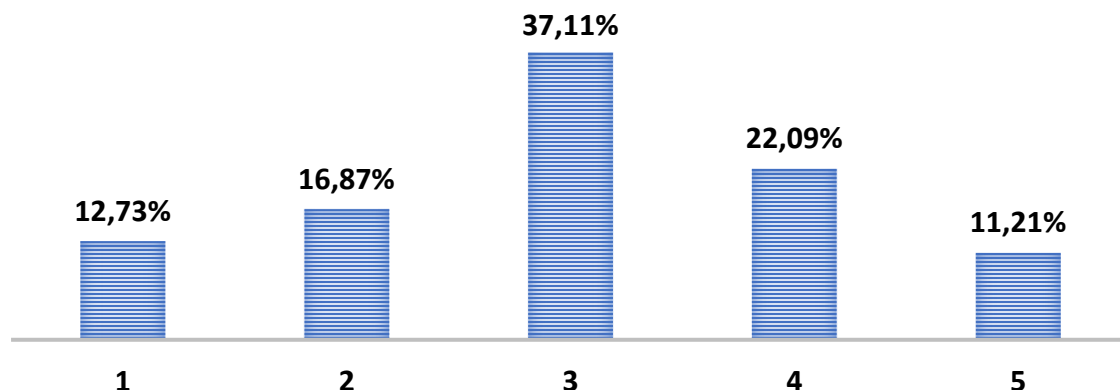


Figure 3-25

## Vis-à-vis de la qualité de leur mémoire, quelles solutions peuvent être mises en place selon les élèves-ingénieur.e.s en formation par apprentissage ?

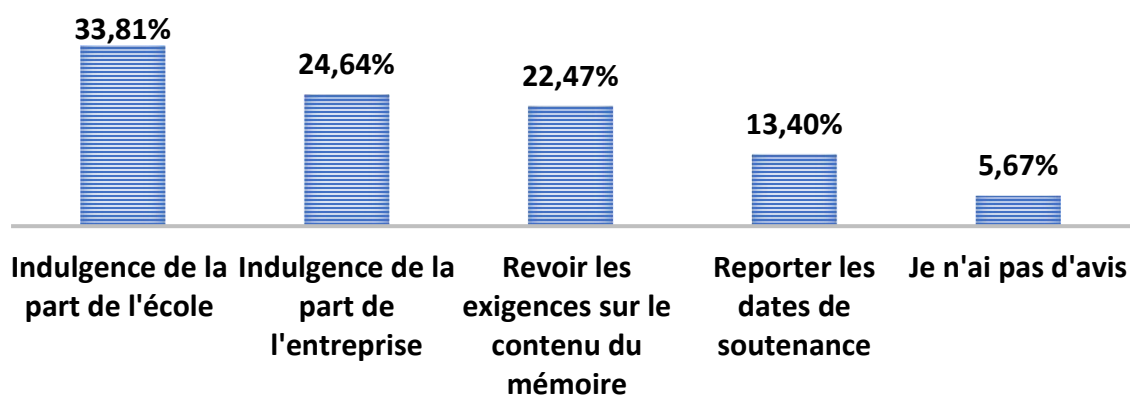


Figure 3-26

## Remarques ou propositions d'élèves-ingénieur.e.s en formation par apprentissage :

- « Certaines missions professionnelles se voient annulées à cause du confinement ce qui peut impacter directement le sujet du mémoire pour beaucoup d'apprentis. Trouver un nouveau sujet de mémoire dans un délais aussi court tout en assurant sa qualité peut s'avérer compliqué. »
- « Accepter la reprise d'un sujet des années passées avec un approfondissement, si possible, du sujet pour garantir la pertinence et l'intérêt scientifique du mémoire. »

### c- Les élèves-ingénieur.e.s en stage de fin d'études

**Quelle est la situation des élèves-ingénieur.e.s en stage de fin d'études en France métropolitaine ?**

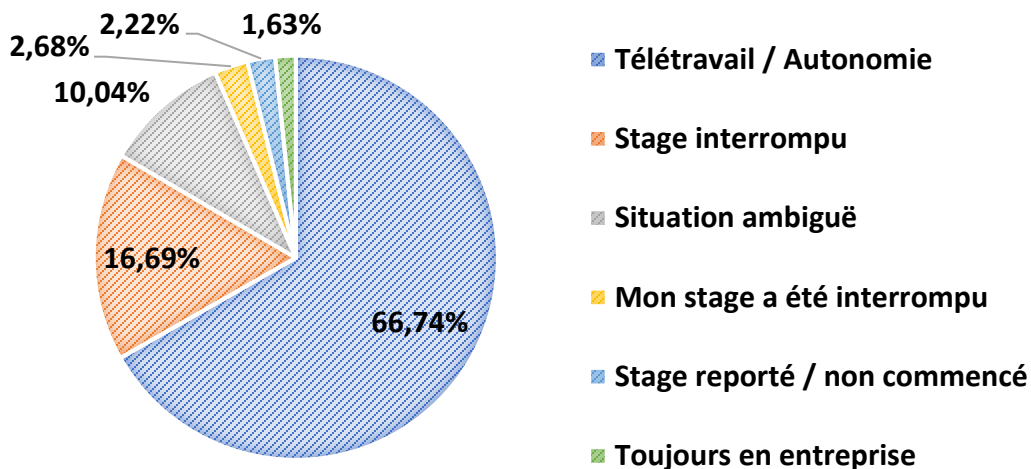


Figure 3-27

**Quelle est la capacité de travail et de concentration des élèves-ingénieur.e.s en stage de fin d'étude en France métropolitaine pendant le télétravail par rapport au travail en entreprise ?**

1 : Je suis largement moins efficace en télétravail.

3 : C'est identique.

5 : Je suis largement plus efficace en télétravail.

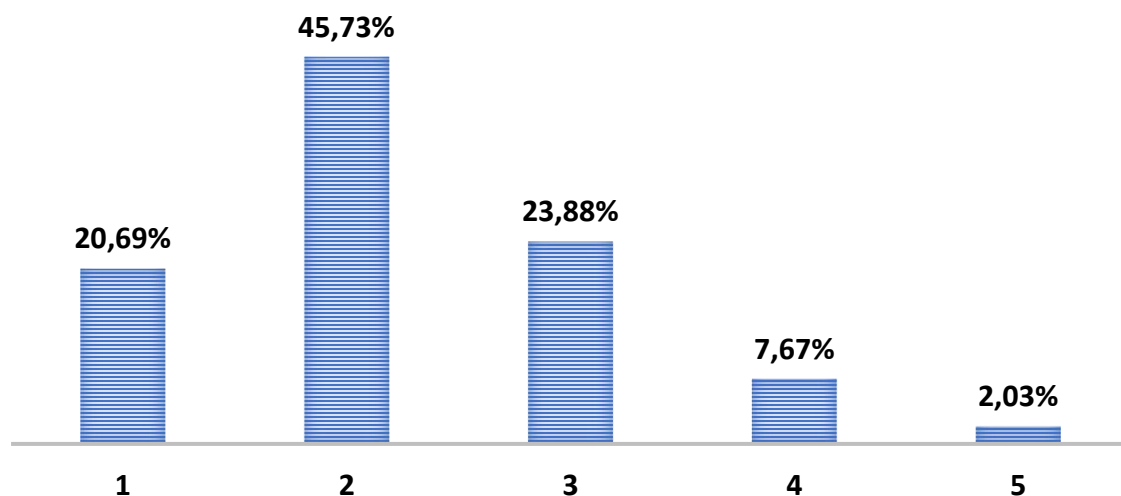


Figure 3-28

**Selon les élèves-ingénieur.e.s en stage de fin d'études en France métropolitaine, la crise sanitaire va-t-elle affecter la qualité de leur rapport de stage / mémoire ?**

1 : Pas du tout

5 : Enormément

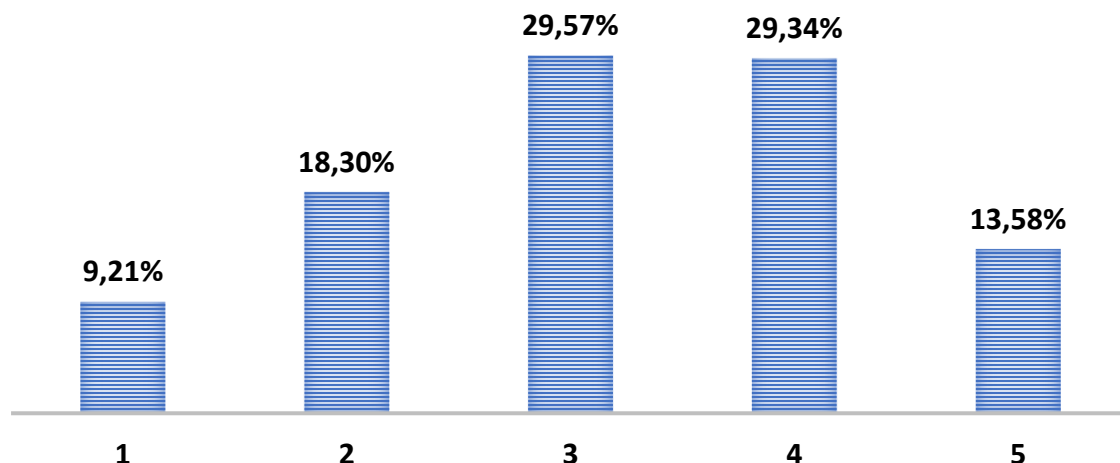


Figure 3-29

**Quelles solutions peuvent être mises en place selon les élèves-ingénieur.e.s en stage de fin d'études en France métropolitaine ?**

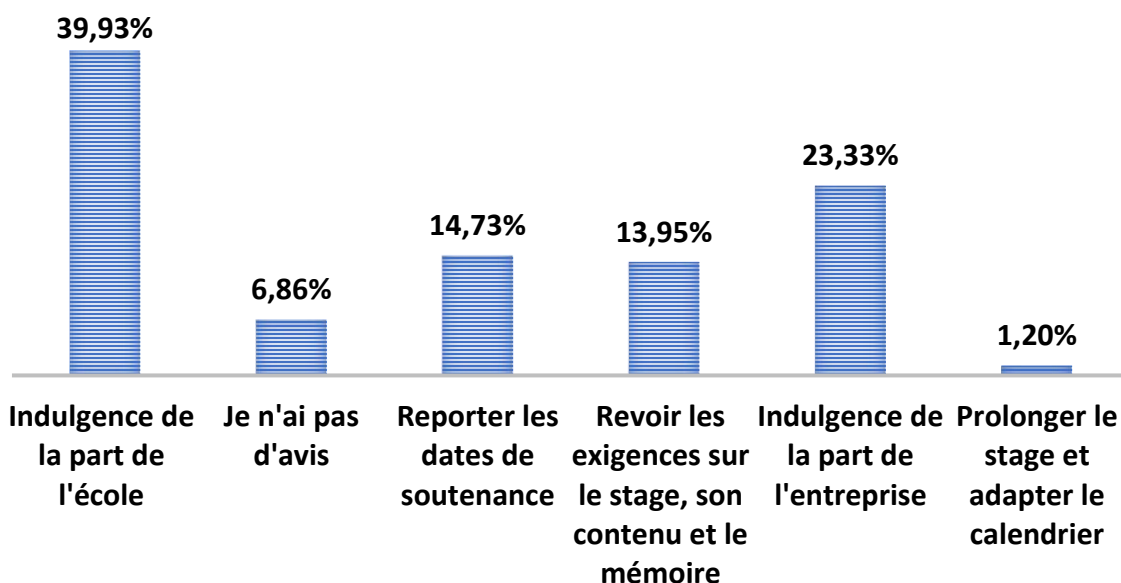


Figure 3-30

### d- Les élèves-ingénieur.e.s en stage

Quelle est la situation des élèves-ingénieur.e.s en stage en France métropolitaine ?

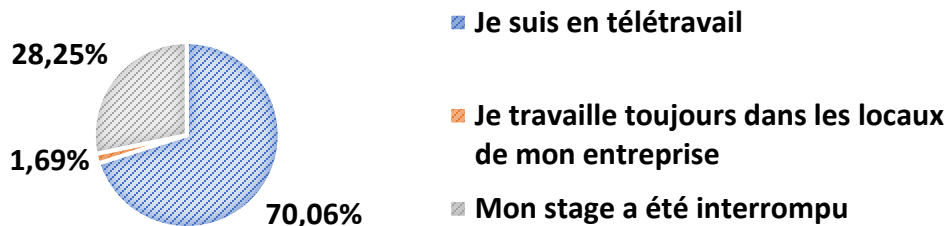


Figure 3-31

Sur une échelle de 1 à 5, comment les élèves-ingénieur.e.s en stage estiment-ils leurs capacités de travail et de concentration pendant les cours à distance par rapport aux cours normaux :

- 1 : je suis largement moins efficace à distance
- 3 : c'est identique
- 5 : je suis largement plus efficace à distance

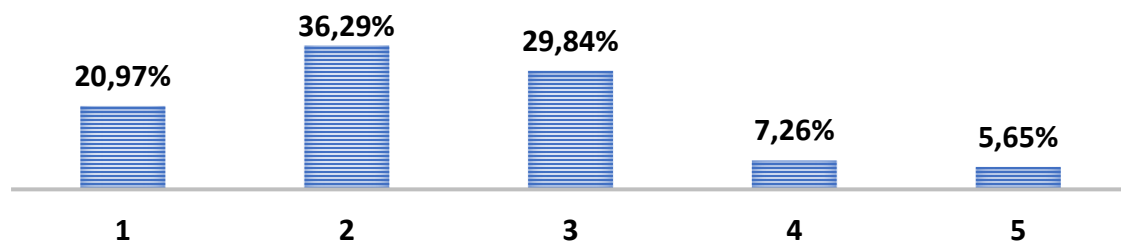


Figure 3-32

Quelles formes de pédagogie ou travaux semblent envisageables à distance pour les élèves-ingénieur.e.s en en stage en France métropolitaine ?

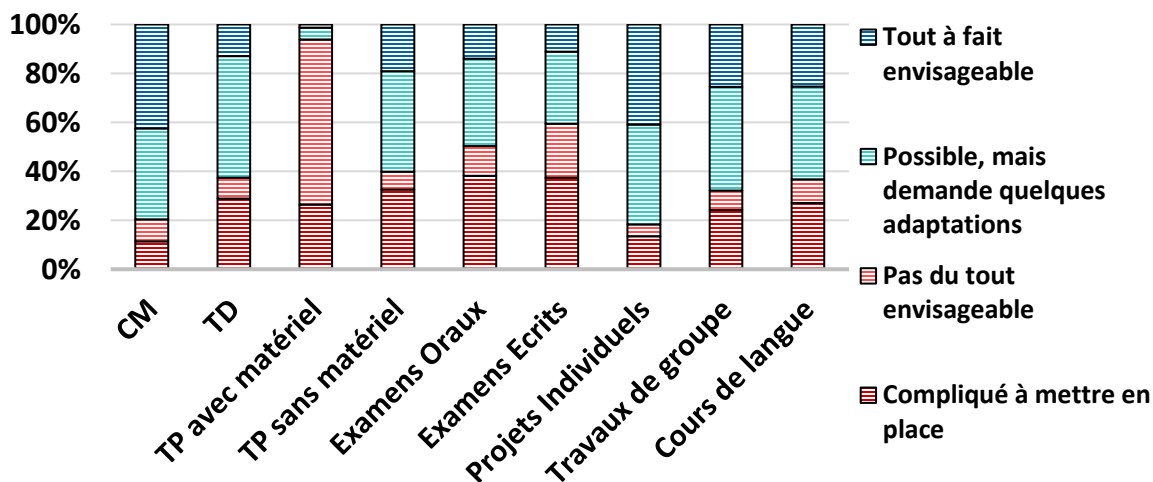


Figure 3-33

Les élèves-ingénieur.e.s en stage en France métropolitaine ont :

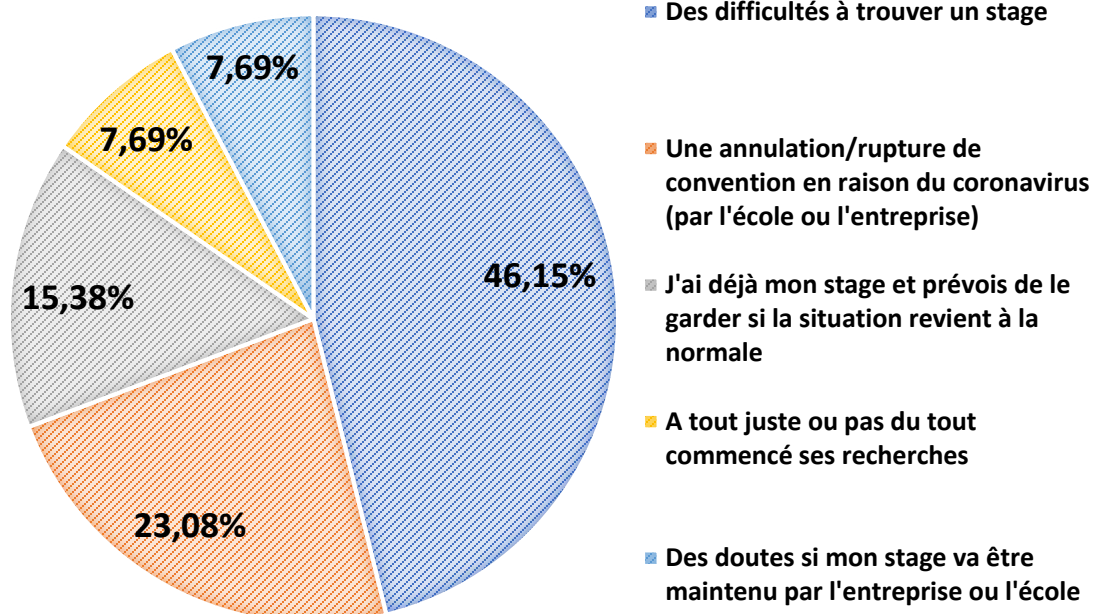


Figure 3-34

Dans le cadre d'une annulation du stage à cause de la crise sanitaire actuelle, les élèves-ingénieur.e.s en formation à l'école préfèrent (plusieurs réponses possibles) :

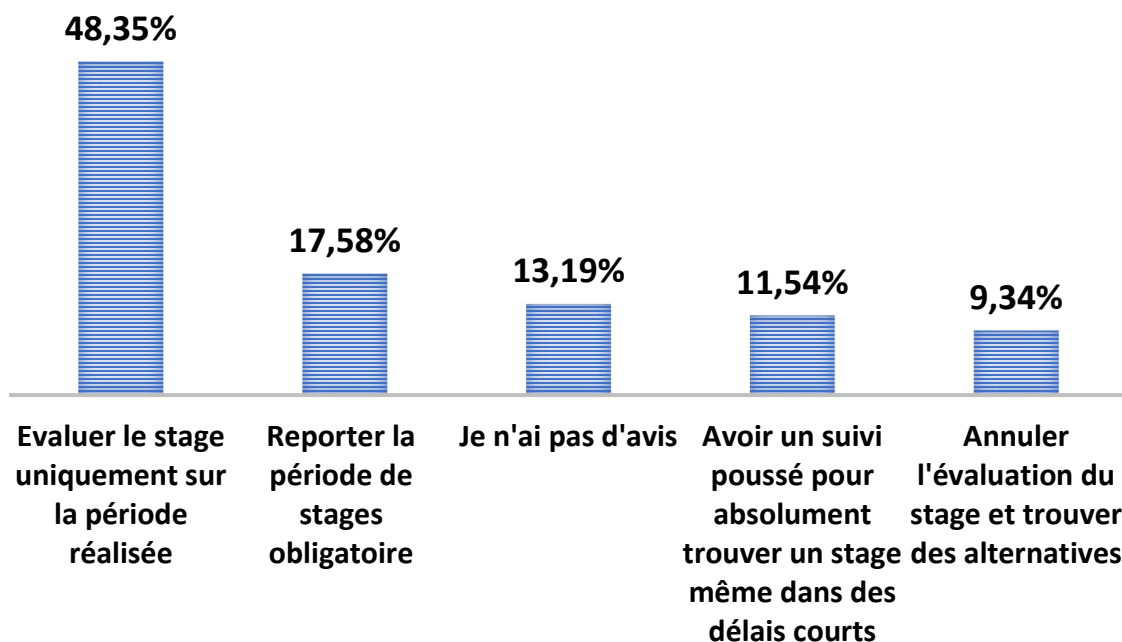


Figure 3-35

## 4- Les élèves-ingénieur.e.s hors France métropolitaine ou à l'international

### a- Les élèves-ingénieur.e.s en mobilité internationale

Quelle est la situation des élèves-ingénieur.e.s en mobilité internationale ?

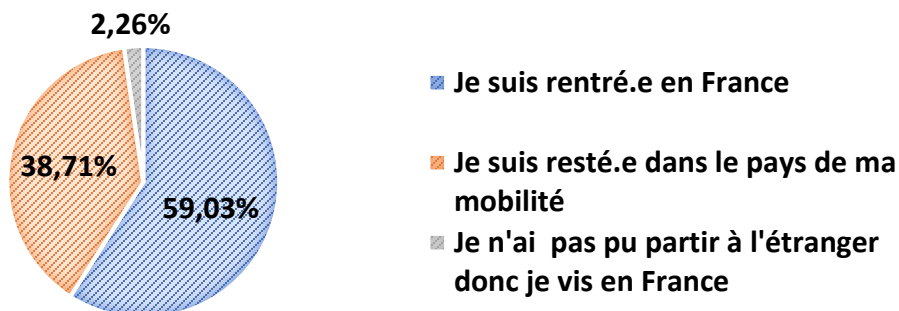


Figure 4-1

Pour ceux qui sont rentrés en France, quelle en a été la raison ?

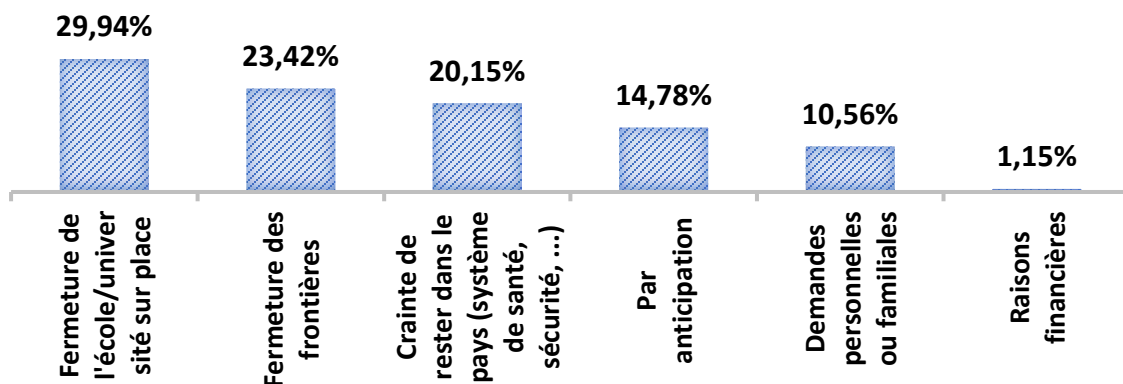


Figure 4-2

Les élèves-ingénieur.e.s en mobilité internationale rentrés en France ont-ils ressenti des difficultés à organiser son retour ?

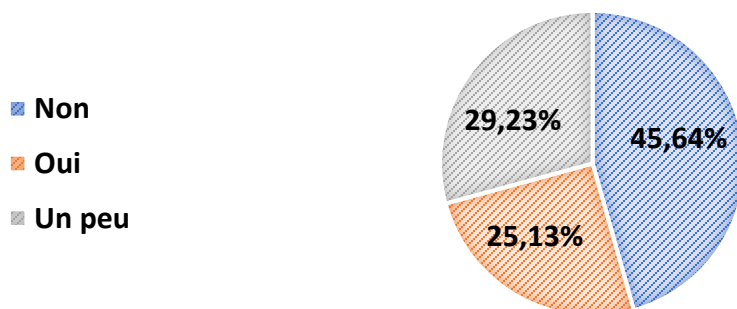


Figure 4-3

Les élèves-ingénieur.e.s en mobilité internationale ont :

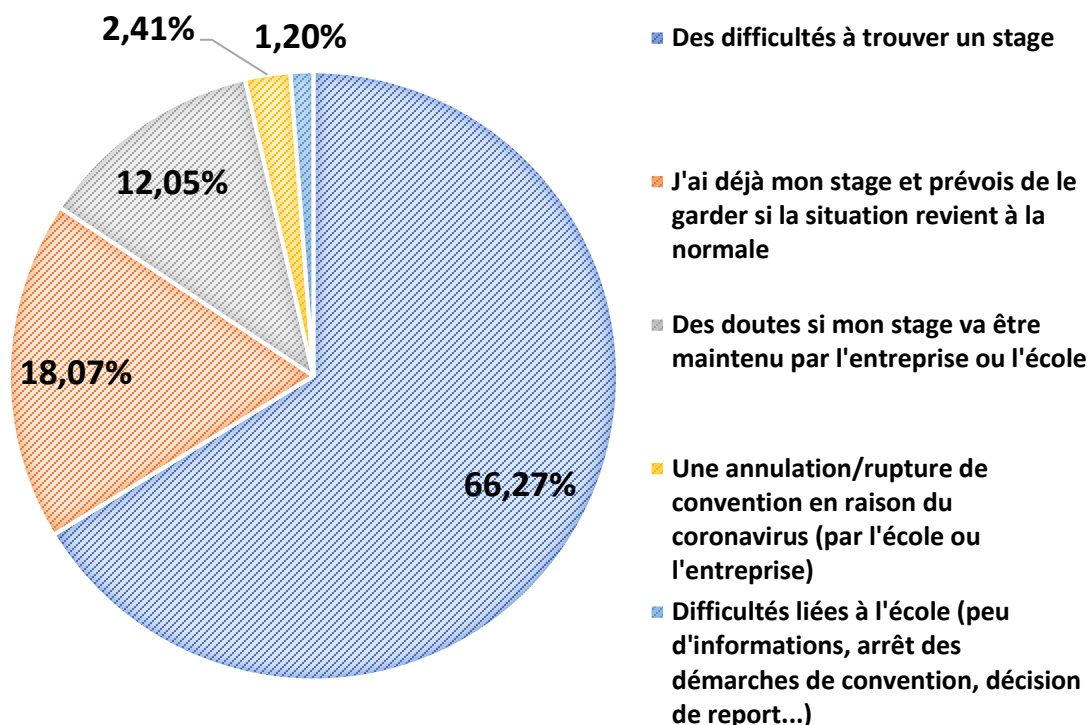


Figure 4-4

Dans le cadre d'une annulation du stage à cause de la crise sanitaire actuelle, les élèves-ingénieur.e.s en mobilité internationale préfèrent (plusieurs réponses possibles) :

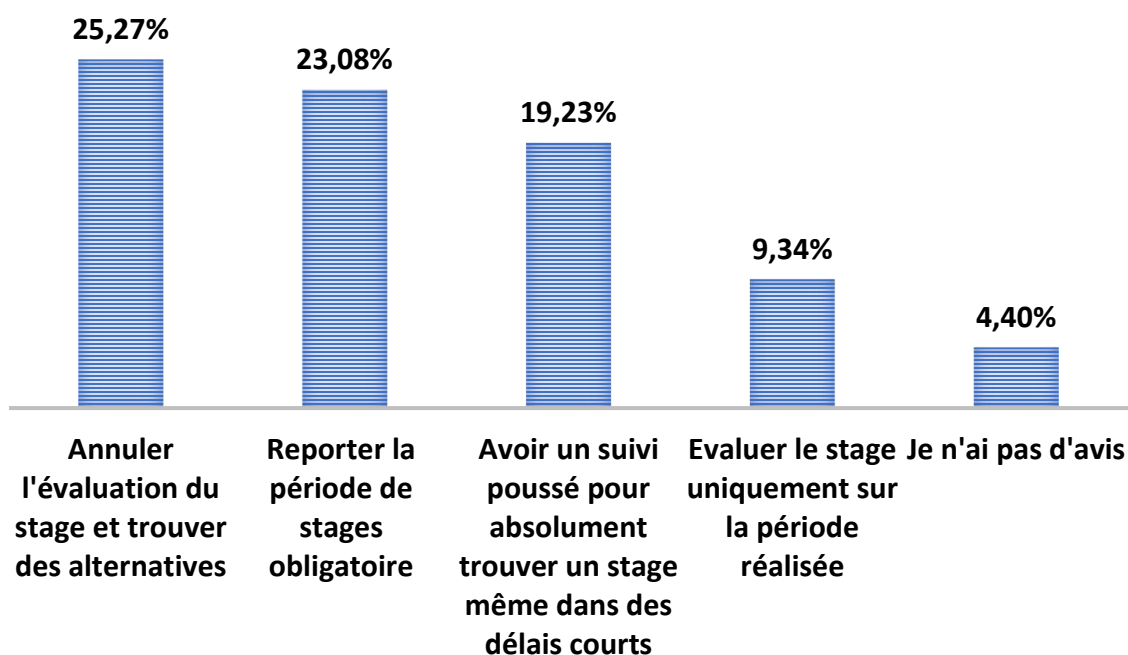


Figure 4-5

## b- Les élèves-ingénieur.e.s en stage de fin d'études

Quelle est la situation des élèves-ingénieur.e.s en stage de fin d'études hors France métropolitaine ?

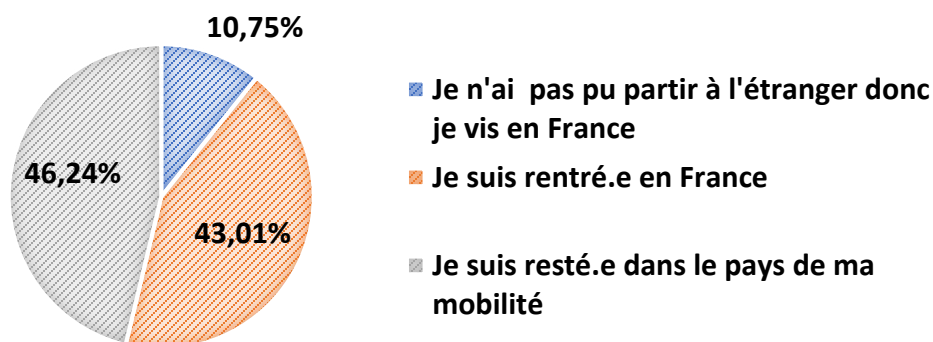


Figure 4-6

Pour ceux qui sont rentrés en France, quelle en a été la raison ?

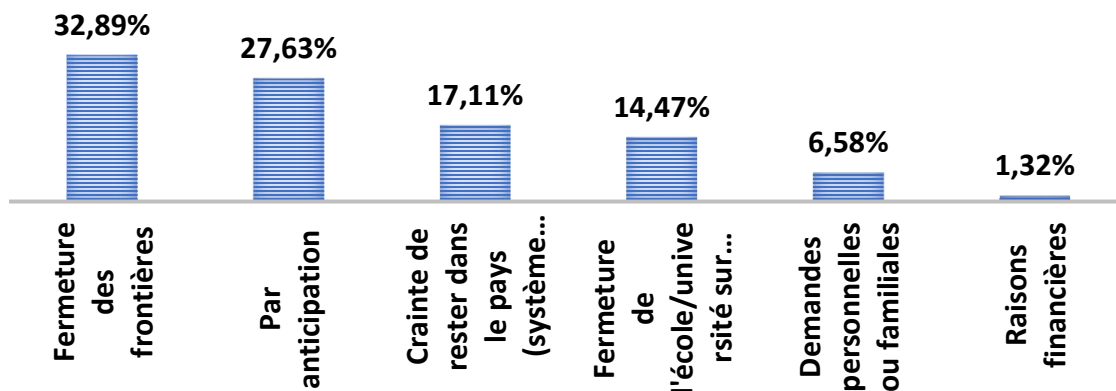


Figure 4-7

Les élèves-ingénieur.e.s en stage de fin d'étude hors France métropolitaine rentrés en France ont-ils ressenti des difficultés à organiser son retour ?

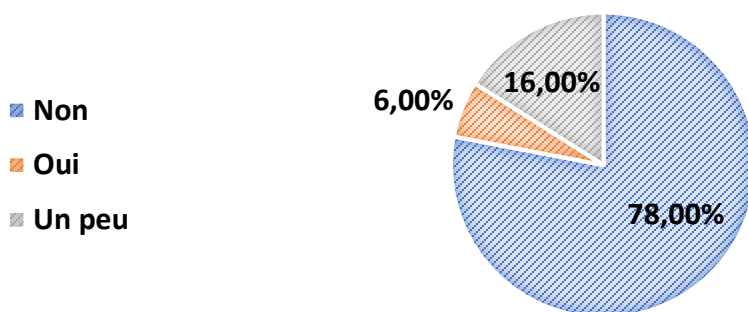


Figure 4-8



Les élèves-ingénieur.e.s en stage de fin d'étude hors France métropolitaine ont :

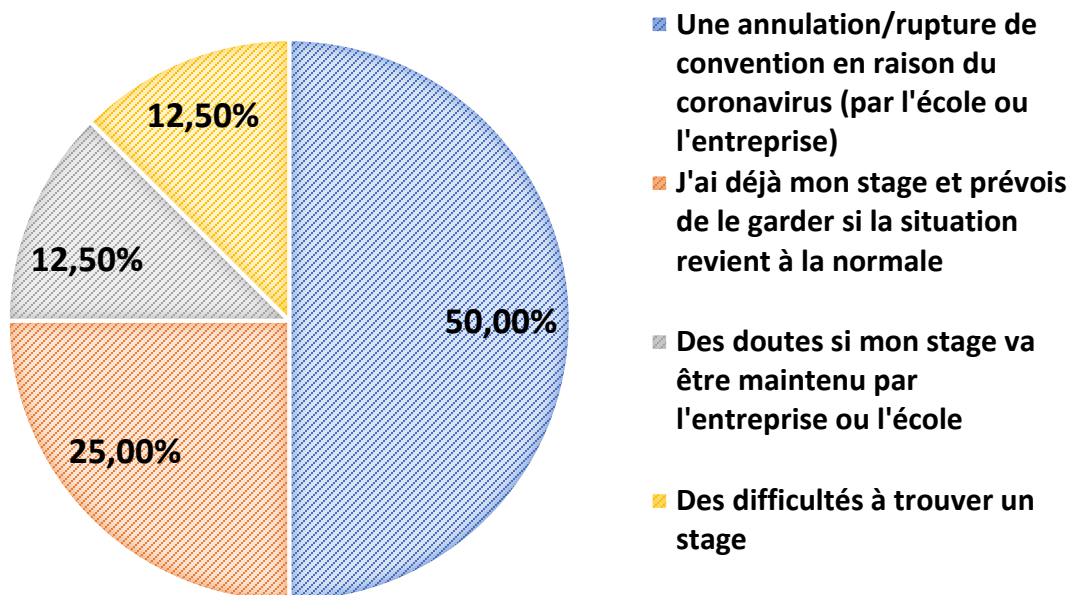


Figure 4-9

Dans le cadre d'une annulation du stage à cause de la crise sanitaire actuelle, les élèves-ingénieur.e.s en stage de fin d'étude hors France métropolitaine préfèrent :

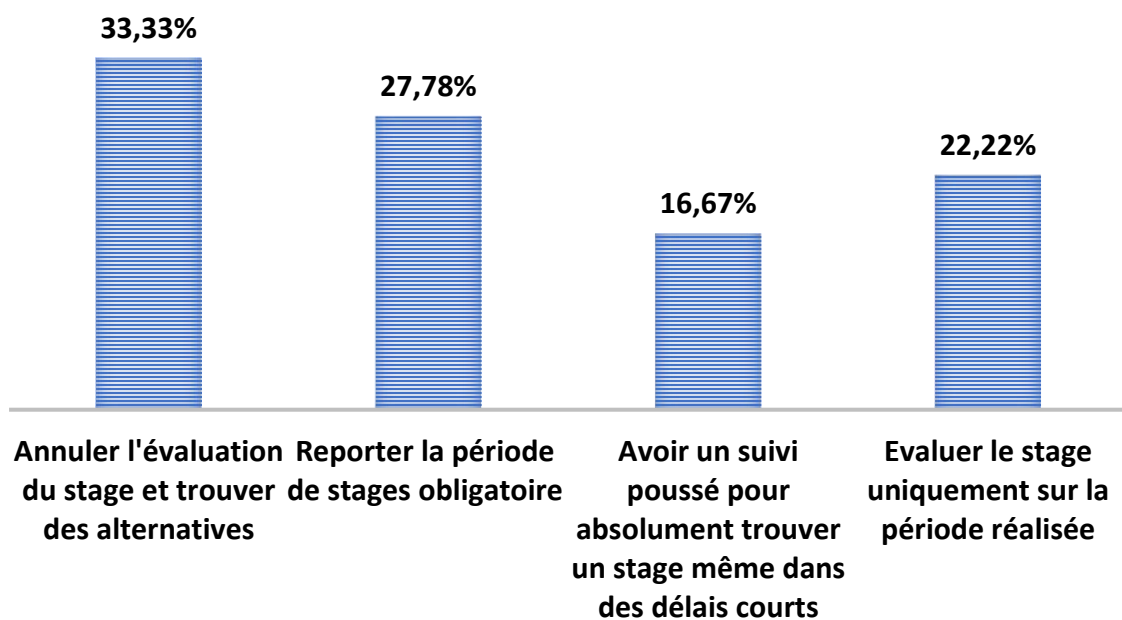


Figure 4-10

### c- Les élèves-ingénieur.e.s en stage

Quelle est la situation des élèves-ingénieur.e.s en stage hors France métropolitaine :

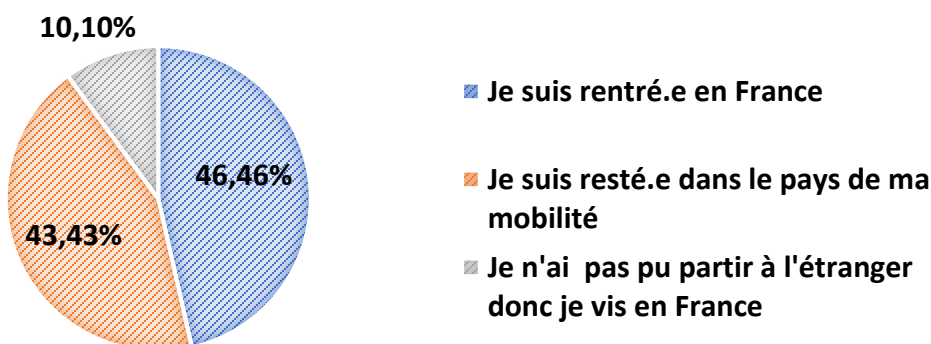


Figure 4-11

Pour ceux qui sont rentrés en France, quelle en a été la raison ?

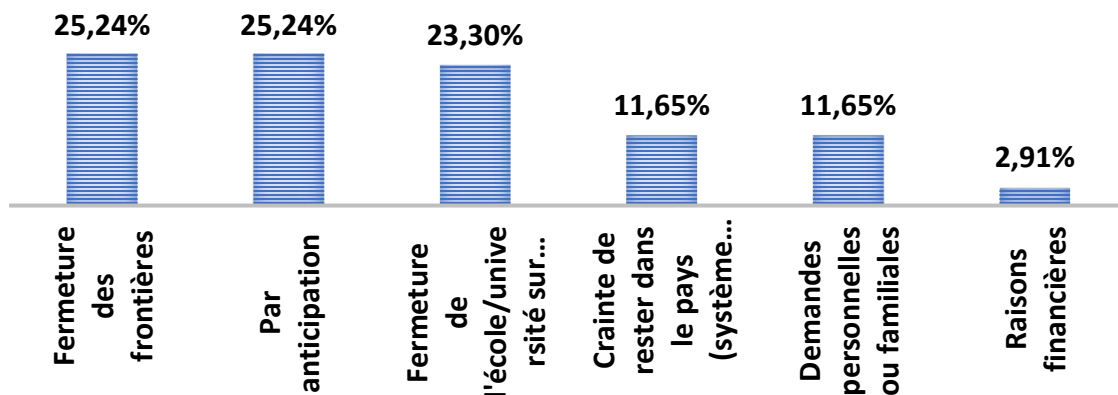


Figure 4-12

Les élèves-ingénieur.e.s en stage hors France métropolitaine rentrés en France ont-ils ressenti des difficultés à organiser son retour ?

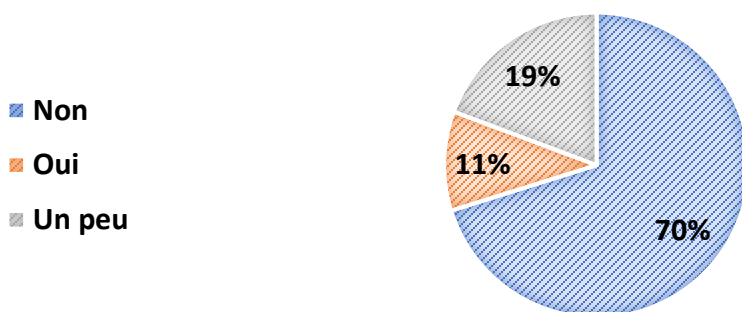


Figure 4-13

**Les élèves-ingénieur.e.s en stage hors France métropolitaine ont :**

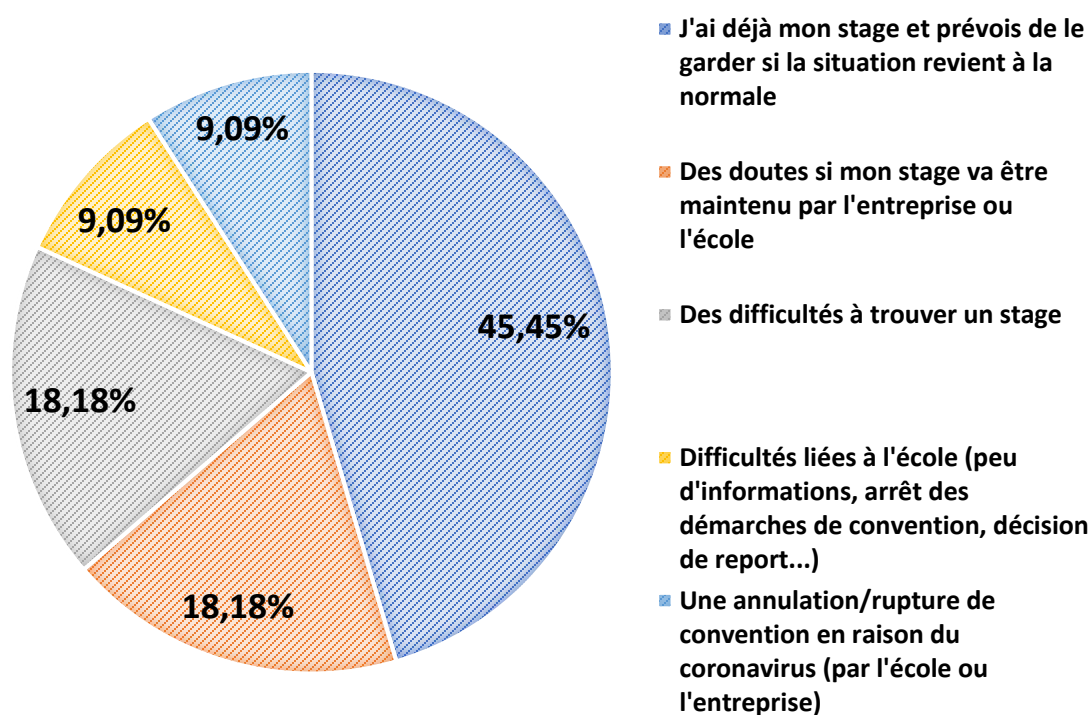


Figure 4-14

**Dans le cadre d'une annulation du stage à cause de la crise sanitaire actuelle, les élèves-ingénieur.e.s en stage hors France métropolitaine préfèrent :**

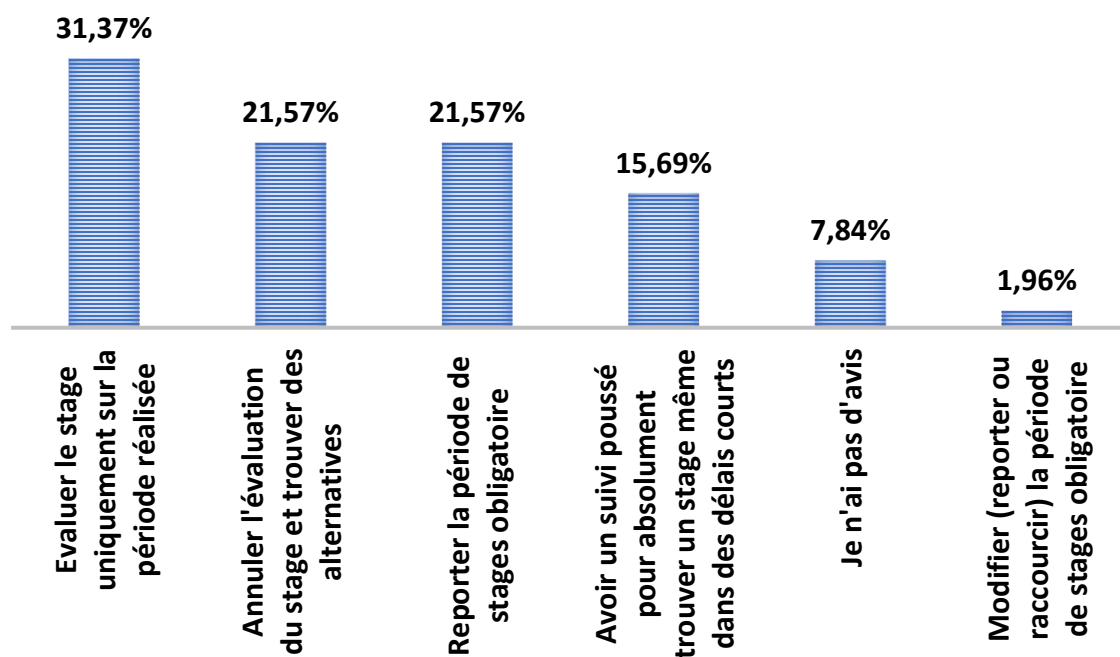


Figure 4-15

## 5- Conclusion de l'enquête



**2351**

**Nombre d'étudiants souhaitant être recontactés et/ou participer aux prochaines enquêtes**

**Quelques idées de choses à mettre en place dans ton école, avec ta classe, dans les associations ou avec d'autres étudiants pour vaincre la solitude :**

### Assistance :

- [assistance-covid19@bnei.fr](mailto:assistance-covid19@bnei.fr) qui est le mail auquel tu peux envoyer les problèmes que tu rencontres dans la gestion de cette crise.
- Dans le cadre de la crise sanitaire actuelle, le gouvernement a lancé la plateforme en ligne <https://covid19.reserve-civique.gouv.fr/> dans le but de constituer une réserve civique dédiée au COVID-19.

### Bonnes pratiques :

- Pour lutter contre l'isolement
  - Créer un Discord® (application créant des salons virtuels où les gens peuvent discuter) et faire en sorte que chaque canal soit sur un thème pour définir les discussions et thèmes à aborder.
  - Réaliser des activités en ligne à plusieurs, par exemple un Loup garou, un quiz, un Pictionary® ou un petit bac
  - Des « pause-café » en visioconférence
  - Création d'une chaîne Twitch® ou YouTube® de la part des associations (BDA, BDE, BDS) afin de proposer du contenu.
- Suivre les différentes compétitions de memes (NdCdFdE par exemple)

### Pour travailler efficacement :

- Mise en place d'un tutorat et de formation par les pairs (3èmes années forment les 2èmes années etc)
- Ajouter une plus grande partie questions/réponses dans les cours magistraux
- Plus de projets de groupe totalement réalisables à distance
- Création de conférences en ligne sur des thématiques choisies par les élèves
- Avoir un agenda commun entre les professeurs et les élèves
- Mise en place de séances de débat

### Pour garder une bonne hygiène de vie :

- Création de contenu sportif par les associations sportives (séance de cross-fit en ligne/cours sur l'anatomie)
  - Création de contenu culturel par les associations artistiques (concours d'éloquence ou groupe de lecture)
  - Challenges sportifs
- Concours de créativité, activités artistiques ...

## 6- Nous contacter

### a- A propos de

<b>COVID 19</b>	<a href="mailto:assistance-covid19@bnei.fr">assistance-covid19@bnei.fr</a>
Adhérer au BNEI	<a href="mailto:adhesions@bnei.fr">adhesions@bnei.fr</a>
Demander un Weekend de formation	<a href="mailto:formations@bnei.fr">formations@bnei.fr</a>
Elus en quête de réponses	<a href="mailto:representation@bnei.fr">representation@bnei.fr</a>
Représentation étudiante	<a href="mailto:elus@bnei.fr">elus@bnei.fr</a>
Infos sur les écoles ou les BREI	Page BREI ou <a href="mailto:reseau@bnei.fr">reseau@bnei.fr</a>
Partenariats BNEI ou nouveaux	<a href="mailto:partenariats@bnei.fr">partenariats@bnei.fr</a>
Remboursement événements	<a href="mailto:tresorerie@bnei.fr">tresorerie@bnei.fr</a>
Relecture de document administratif	<a href="mailto:reglementation@bnei.fr">reglementation@bnei.fr</a>
Prévention	<a href="mailto:prevention@bnei.fr">prevention@bnei.fr</a>

### b- Sur les réseaux sociaux

Twitter



Facebook



Linkedin



Site internet

